

## LACUL PANONIC CUATERNAR: MAREA ALBĂ A MITOLOGIEI ROMÂNEȘTI

*Mircea Țicleanu,  
Radu Nicolescu,  
Alexandru Țicleanu*

**Abstract:** In this paper we intend to support the idea that the White Sea of the Romanian mythical stories, the usual „*sea*” frequently mentioned in these narrations, existed as a geographical reality of the Pannonian Basin, so of the actual Middle Danube Depression, until about 11.560 years ago, so until the end of the Pleistocene (i.e. until the end of the Palaeolithic). This „*sea*” corresponds to the Relict Pannonian Lake (late successor of the Pliocene Pannonian Sea) located in a non-endoreic space (with the Danube Gorge already sketched), lake maintained towards the south-eastern area of the Pannonian Basin with the shoreline at about +100 m. elevation. The Romanian mythical stories describe a fresh water sea with freshwater fish, with major bays (coade), that housed several important islands (ostroave) and freezing during heavy winters. Other important features of this unusual sea are also reflected by some usual syntagmes of the mythical stories such as „*puddles of the sea*”, „*swamps of the seas*” and „*swirl of the sea*”. In relation to this White Sea it is possible to locate effectively mythical lands like the Kingdom of the White Emperor (to the south-eastern zone of the sea), Green Emperor (to the south-western shoreline) or the lands which were under the control of the fairies (Fruška Gora mountains as an island of the sea or the bay of the Old Tisa as a reference area for Ileana Cosânzeana). In addition on the surface of this sea can be drawn the waterways of the heroes of some mythical stories, given that this palaeogeographically framework meet at the same time, surprising, the spatial type requirements of a large category of such mythical narrations. Finally, we can support that the Romanian mythical stories reflect also geographical realities subsequent to the gradual disappearance of this „*sea*” as the severe windening of the old Pannonian plain, the appearance of some sandy deserts on the bottom of the former sea, the formation of the actual hydrographic network of the Middle Danube Depression as well as the completion of the Danube course whose name appears explicitly in many such mythical narrations.

**Key words:** White Sea, Pannonian Basin, Romanian mythical stories, Relict Pannonian Lake

**Introducere.** În cadrul geografic al Depresiunii Dunării de Mijloc s-a menținut până la sfârșitul Pleistocenului, deci până acum cca. 11.560 de ani, un areal lacustru relict destul de extins a cărui amintire s-a păstrat în memoria colectivă a locuitorilor acestui spațiu. Țărnul foarte festonat al acestui lac urmărea actuala cotă de +100 m. și lacul era alimentat de mai multe râuri importante (cursurile medii și

superioare ale actualelor fluvii Dunărea, Tisa, Sava și Drava, dar și ale altor râuri). Nu mai era un lac aflat într-un areal endoreic, deoarece actualul defileu al Dunării dintre Balcani și Carpați era deja schițat. Acest lac relict, cu apă dulce, era succesorul Mării Panonice care se izolase de domeniul Paratethysului acum cca. 11,5 mil. de ani, deși cunoscuse și o perioadă de reintegrare în domeniul marin-salmastru în Pontianul mediu. De acum cca. 7 mil. de ani însă Marea Panonică s-a rupt din nou de Bazinul Dacic dezvoltat spre est și a fost reintegrată în Bazinul Euxinic (ca parte a Paratethysului) abia acum cca. 1,23 mil. de ani. La finele Pleistocenului însă Lacul Pannonic relict s-a restâns brusc, țărmlul său s-a retras pentru un timp (începutul Holocenului) la cota de +85 m., iar apoi la cote din ce în ce mai scăzute, lăsând în urma sa actuala rețea hidrografică a Depresiunii Dunării de Mijloc, dar multe lacuri relicte care nici acum nu au dispărut cu desăvârșire. Azi constatăm, surprinzător, că particularitățile morfologice posibile ale acestui important areal lacustru pot fi puse în legătură cu detalii de natură paleogeografică existente în multe basme românești. În plus alte basme descriu momentele cheie din evoluția postpleistocenă a acestui spațiu, mergând până la actuala rețea hidrografică a Depresiunii Dunării de Mijloc. Dacă în unele basme această întindere veche de ape este numită chiar „*Marea Albă*”, în alte basme este vorba evident tot de această mare de apă dulce, chiar dacă nu este numită. În alte basme regăsim date care descriu insulele care existau către partea de sud a acestui lac mare și întins, iar în altă serie de basme întrezărim momentul de retragere bruscă a țărmurilor de la finele Pleistocenului, pustiurile de nisip rămase în unele locuri pe fundul fostului lac sau sunt amintite „*apele cele mari*”, care și-au croit albiu în cuprinsul noilor zone de uscat, după dispariția finală a lacului. Un astfel de basm (Triști Copil și Iniia Dinia, Vasiliu, IV) are pentru a desemna Dunărea veche o formulă deosebit de sugestivă: „*apa cea mare din mijloc*”. Având în vedere o asemenea perspectivă vom încerca să prezentăm în cuprinsul acestei lucrări legăturile plauzibile care se pot face între realitățile paleogeografice reconstituite pe baza unor lucrări geologice destul de noi (Țicleanu și al., 1993, 2006, 2010 a, 2010 b, 2014) și datele de paleogeografie mitică prezente într-un număr destul de mare de basme românești. De reținut că citările de autor legate de basmele incluse în cele zece volume (*Basmele românilor*) publicate de editura Curtea Veche în anul 2010 fac trimitere doar la volumul în care este cuprins un basm sau un altul.

**Marea Albă a basmelor românești.** În două basme românești o întindere insolită de ape, Marea Albă, este numită ca atare și aceasta poate reprezenta un reper planar excepțional pentru timpurile de demult. În alte multe basme se face referire la această mare, în care noi recunoaștem Lacul Pannonic relict, fără însă ca numele său să fie implicat. În mod obișnuit aceasta este „*marea*” din basmele noastre, iar când este vorba de o altă mare aceasta este numită în mod expres (Marea Verde, Marea Galbenă, Marea Neagră sau „*mările albastre de la miazăzi*”). Cel mai

important basm în care apare mithonimul „*Marea Albă*” este „*Pescăruș Împăratul*” (Rădulescu-Codin, IX). Un pescar de la curtea unui „*împărat mare*” a fost trimis să aducă, de unde o ști, „*pește cu solzul de aur*”. Neștiind unde ar putea vâna asemenea pești s-a tot dus până a ajuns „*la Marea Albă*” și a umblat apoi „*vreme de doi ani*” „*pe malul acelei ape*”. Și „*rătăcind pe malul mării*” s-a întâlnit cu un călugăr care l-a învățat pe loc să prindă, chiar din acea mare, „*pești cu solzii de aur*” pe care apoi i-a dus împăratului său.

Basmul oferă o bună poziționare geografică a Mării Albe, dar într-un mod codificat, specific: pescarul s-a dus, pentru a ajunge la Marea Albă, până unde „*n-are mărul cocean*”. Aici este vorba de mărul-pom în sens transfigurat, de arbore mitic, echivalent cu bazinul hidrografic al unui mare fluviu. În cazul nostru cel al Dunării, așa cum arăta în timpuri foarte îndepărtate. Din mai multe basme înțelegem că urcatul unor eroi pe trunchiul unui pom, cu vârful pierdut în înaltul cerului, era de fapt o călătorie în cadrul bazinului hidrografic al unui fluviu, înspre amont. Coceanul pomului, respectiv coceanul „*mărului*”, corespunde în acest context fluviului ce determină bazinul hidrografic în cauză. În particular este vorba de un fluviu (Dunărea altor timpuri) al cărui curs se pierdea dinspre amont în apele unui lac (Marea Albă a timpurilor de demult), după care fluviul se refăcea mai în aval de acesta, în cazul nostru în aval de Cazane. Rădăcinile acestui „*măr*” erau echivalente brațelor din deltă ale fluviului, iar zona în care „*mărul*” nu mai avea „*cocean*” era, evident, corespunzător fostei Mări Albe, marea mirificei lumi a basmelor românești.

Un alt basm în care apare mithonimul „*Marea Albă*” este „*Pipăruș fecior de împărat și Raura Lună*” (Cacoveanu, în Nișcov, 1979). Eroul basmului a ajuns pe țărmul Mării Albe pentru a dobândi un mânz năzdrăvan care se naștea o dată la șapte ani și a fost ajutat aici de un lup și de un țânțar. În multe alte basme încercările de a obține cai năzdrăvani sunt legate de fapt de țărmul acestei mări mitice, chiar dacă aceasta nu este în acele cazuri numită ca atare.

**Referiri evidente la Marea Albă.** Un prim basm important cu trimiteri la marea noastră este „*Roșu împărat și Alb împărat*” (Popescu, V). Un „*Făt-frumos*” din împărăția lui Roșu împărat, aflată înspre apus, face o lungă călătorie spre ținutul lui Alb împărat pentru a o aduce stăpânului său pe fata acestuia. Tânărul, însoțit de oșteni, trece prin opt țări și peste opt mări și „*la marea a noua*” s-a oprit „*la marginea mării*”. Aruncând „*plasa în mare*” îl prind pe „*împăratul peștilor*”, o mreană, pe care Făt-frumos nu a ucide. Apoi merg cu toții „*pe lângă malul mării*” și ajung „*la vadul în care se adunau corăbiile*”. Aici „*intra în corabie și ajunseră peste trei zile și trei nopți la cealaltă parte a mării, în coprinsul împărăției lui Alb împărat*”. Aici printre încercările la care sunt supuși trebuie să găsească și un inel pierdut de fata lui Alb împărat pe când se plimbase odată „*în luntre*”, „*pe mare*”. Eroul „*se îndreptă spre mare*” unde primește „*la marginea mării*” ajutor de la mreana pe care o cruțase mai

înainte vreme. După ce Alb împărat se învoiește să îi dea fata eroii noștri „*se urcă în corabie*” pentru a se îndrepta „*spre țara lui Roșu împărat*” și după ce „*marea fu trecută de-a curmezișul în trei zile*” a urmat din nou o lungă călătorie pe uscat spre ținutul stăpânului lor.

Basmul redă clar o apropiere de țărmul Lacului Panonic relict dinspre apus și permite localizarea ținutului împăratului Alb în legătură cu țărmurile de sud-est ale acestui lac. Marea, cu ostroave, care îi separă pe unii împărați de ținutul îndepărtat al Împăratului Roșu, transpare și din basmul „*Ciuda nevăzută din ceri căzută*” (S. Fl. Marian, VI), iar dintr-o narațiune a lui Nijloveanu (Basm cu farmazona lui Roșu-mpărat, 1982) aflăm că pentru răpirea acestei fete de împărat s-au pregătit „*douăsprezece corăbii*” și apoi „*s-a plecat cu corăbiile-n sus*”, „*pă marea*” pentru a se ajunge la „*vadu al farmazoanei*”. Se urcă apoi evident pe Dunărea veche deoarece eroii basmului ajung să se confrunte în drumul lor de ape cu un șir de „*furnigi*” care încercau să „*treacă Dunărea*”.

Evident, basmul sugerează un sens de mers pe această mare, sens dat de curenții induși de râurile mari care se vărsau în special în cele patru golfuri importante ale Lacului Panonic al Pleistocenului terminal. Astfel o călătorie pe mare cu corăbiile prin golfuri către râurile cele mari și vechi, împotriva curenților, cu timpul din ce în ce mai puternici, echivala cu o călătorie pe mare în sus. Se confirmă și ideea că ținutul Împăratului Roșu se afla undeva departe spre apus de vreme ce era necesar să se urce pe Dunărea cea veche pentru a fi posibilă apropierea de acesta.

Marea noastră dulce mai este pomenită și în basmul lui S. Fl. Marian (VI) „*Istian Viteazul și Ileana Cosânzeana*” în care o fată, îmbrăcată în fecior, pleacă pentru a o răpi pe Ileana, de la un împărat și ajunge „*la o mare, care era la hotarul împărăției Ilenei Cosânzene*”. De aici se folosește de o corabie și o momește pe Ileana care vede că a fost răpită pe când era deja „*cam pe la mijlocul mării*”. Mai apoi „*ajunse corabia la malul despre împărăția împăratului*”. Bazați pe diferite considerente apreciem că ținuturile Ilenei („*stăpâna rațelor*”) se aflau undeva în partea de nord-est a mării noastre, pe țărmul de răsărit al golfului mare al Tisei vechi, în timp ce ținuturile împăratului care a cerut răpirea Ilenei s-ar plasa undeva pe țărmurile de sud-est ale Lacului Panonic al acelor timpuri.

În „*Voinic de plumb*” – (Bologa, în Lazăr, 1967) marea Ilenei Cosânzeana pare a fi numită „*marea răsăritului*” datorită perspectivei dinspre apus asupra arealului panonic pe care o oferă acest basm. Pe țărmul acestei mări se afla cetatea în care locuia Ileana Cosânzeana. Eroul, Voinic de Plumb, a ajuns la țărmul lângă care se afla această cetate traversând marea („*luptându-se mereu cu valurile mării*”). El venea spre aceste locuri dinspre ținuturile Împăratului Roșu (dinspre apus) și în drumul său a ajuns mai întâi la niște munți în care locuia un pustnic, „*moș Călugăr*”, aflat într-o cetate „*în vârful unui munte*”. De aici, după o cale de trei săptămâni, a ajuns

la „*marginea unui șes întins*”. Este limita apuseană a marelui șes panonic din timpul existenței Mării Albe. De aici eroul a trecut mai multe poduri și a ajuns la curțile unor zmei pe care i-a ucis. S-a întors însă la moș Călugăr pentru a afla unde se află ținutul în care locuiește Voinic de Fier, iar de la curțile acestuia s-a întors însă din nou la pustnic pentru întreba cum ajunge, la porunca lui Voinic de Fier, la cetatea în care se găsea Ileana Cosânzeana. Aici a aflat că poate să o răpească pe această zână călătorind spre „*marea răsăritului*”. După ce o răpește pe zână se întoarce cu corabia „*pe luciul apeii*”. Evident, cetatea lui „*moș Călugăr*” se afla undeva la poalele Alpilor, cale de trei săptămâni de mers de la marginea apuseană a șesului panonic, și „*marea răsăritului*” era marea pe care încă o mai adăpostea partea de sud-est a marelui Bazin Panonic.

O mare dulce, în care trăiesc cosaci, este pomenită în „*Aleodor Împărat*” (Ispirescu, I) în care eroul povestirii a fost obligat de o pocitanie de om să i-o aducă pe fata lui Verdeș împărat drept pedeapsă că îi călcuse moșia. Aleodor merge în peșit, dar trebuie să treacă prin mai multe încercări pentru a dobândi fata. La una dintre acestea Aleodor a fost prefăcut de o știucă năzdrăvană într-un cosăcel care s-a ascuns „*pe fundul mării*”, printre ceilalți cosăcei, dar a fost totuși găsit. Foarte interesantă este și povestea unui împărat (Sorin-Fundescu, IV) care și-a băgat fata însărcinată (nemotivat) într-un butoi legat cu cercuri de lemn și a aruncat-o „*în mare*”, dar butoiul „*a plesnit tocmai în marginea mării și fata a ieșit la mal*”. După naștere a trecut pe acolo Sfânta Vineri care „*a botezat copilul în mare*” și l-a numit Sorin.

În alt basm („*Băiatul cel bubos și ghiroțul*” – Ispirescu, X) un împărat își trimite în voia sorții fata și pe alesul ei bubos după obiceiul acelor timpuri: „*i-a băgat într-o butie și i-a dat pe gârlă*”, dar până la urmă „*butia ajunsese la mare ...*”. Aici, „*după ce se mai mări băiatul, cocorul îl învăță a face o luntre, cu care se plimba pe apă*”.

Date importante privitoare la marea noastră găsim însă și în basmul dens „*Fiul vânătorului*” al lui Ispirescu (X). Eroul povestirii „*luând (cele) o sută de corăbii cu sare*” „*plecă cu dânsele pe mare*”. El „*vedea dimineța că soarele*” „*se îmbăia în mare*” și noaptea privea luna care „*se oglindea în apele mărilor*”. Erau stări pe care fiul vânătorului nu le mai trăise „*până ce nu călătorise pe mare*”. Ținta eroului era Nedeia cetate (pentru noi orașul Indița din Vojvodina). Pare evident că basmul descrie un drum dinspre răsărit spre această mare, respectiv dinspre Mureș, cu punct de plecare la unul dintre zăcămitele de sare din Ardeal.

Marea cu mrene este prezentă și în basmul „*Irimia*” (Stăncescu, 1985) în care eroul, un iscusit vânător, plecat cu gândul la fata zânei Ileana Cosânzeana, se tocmește în drumul său la o mătușe care avea cai năzdrăvani, pentru a căpăta un mânz de soi. Într-una dintre încercările sale de aici este ajutat de o mreană care găsește iapa în „*potmolul din fundul mării*”. Marea mrenelor mai este pomenită și în „*Basmu cu trei*

băieți” (Nijloveanu, 1982) în care un copil a fugit de acasă și „s-a dus la mare” unde „niște mreane să juca” și unde peștii mării îl ascund („l-a făcut și pă iel o mreană mică și l-a băgat în fundu mării”).

În „*Trei frați vânători*” (Stăncescu, 1985) unul dintre frați (mezinul) rămâne fără nevastă (o fată de împărat) căci fusese furată de un zmeu. Pentru a avea un cal năzdrăvan de ajutor împotriva zmeului se duce, la sfatul unei mătușe, la o babă bătrână care locuia „*la marginea pământului*” pentru a păzi cu slujbă o iapă ce avea mânji cu mai multe inimi. În a treia încercare iapa babei s-a ascuns „*tocmai în fundul mării*” (al mării) „*dar și aici a dat de ea mreana cu solzii de aur, împărăteasa peștilor*”. Aici, ca și în alte basme românești, „*marginea pământului*” echivalează cu marginea uscatului care înconjură marea din arealul panonic, deci reprezintă de fapt țărmul Lacului Panonic relict de-a lungul căruia locuiesc mai toate babele ce au stave de cai năzdrăvani. Este vorba aici de perspectiva locuitorilor din ostroavele acestei mări asupra lumii înconjurătoare, respectiv de o sintagmă cu acest sens primar, de mare utilitate pentru acele timpuri.

În basmul „*Împăratu care n-a avut nici un copil*” (Nijloveanu, 1982) țărmul mării la care ajunge Cojan (cu o corabie lungă, pentru a o răpi pe „*Ileana Cosînzîiana*”), numit o dată „*margine de apă*”, este desemnat mai apoi și prin sintagma „*marginea api*”, exact opusă față de formularea „*marginea pământului*”.

**Ostroavele Mării Albe (Ostroavele Albe).** O particularitate deosebită a Lacului Panonic relict o constituia existența unor insule cu suprafețe mari situate către partea sa sudică. Acestea corespundeau unor arii, care includ în prezent masivul muntos Fruška Gora și platourile de loess Deliblat și Titel, toate aflate în prezent în Vojvodina, Serbia (fig. 1). În afara acestora mai existau și unele mici insulițe situate cel mai adesea în apropierea țărmurilor acestui lac. O astfel de particularitate nu putea trece neobservată astfel încât numărul basmelor care o menționează este destul de mare.

Un prim basm semnificativ în acest sens este cel înregistrat de Boer (în Nișcov, 1979) ca „*l-a fabulă*”. Din analiza acestuia rezultă că ținutul Împăratului Alb era legat de partea de sud-est a Lacului Panonic, iar reședința sa pare a fi plasată în zona insulei ce corespundea platoului de loess Deliblat. Calul năzdrăvan al fiului Împăratului Alb îl duce pe o înălțime a acestei insule de pe care se vede numai apă („*nu văd alta decât apă cât ajung ochii*” spune eroul). De aici calul zboară pe o altă insulă care abia se vedea în zare ca un mușuroi, insulă care includea în trecut și actuala culme Fruška Gora. Aici era „*Țara strigelor și a măiestrelor*”, iar pe țărmul insulei se afla o cetate, care ar corespunde actualei localități Indija din Vojvodina. De pe țărmul insulei calul zboară cu fiul de împărat pe o culme numită „*Muntele Alb*”, iar de aici se înfățișează aceiași priveliște: apă cât vezi cu ochii. De aici eroii noștri ajung „*pe nisipul mării de cea parte*”, deci pe țărmul mării, spre vest, în ținutul Împăratului Verde.

Țărmlul sudic al insulei ce includea și culmea Fruška Gora, pe care se afla după cum am văzut o cetate, este amintit și în basmul „*Fiul vânătorului*” (Ispirescu, X). Este vorba de „*Nedeia cetate*” la care eroul ajunge cu o corăbie cu sare după ce plutise până aici mult timp pe mare (evident dinspre est). Este cel mai probabil vorba de zona actualei localități Indija, pe atunci aflată pe țărmul Lacului Panonic relict, aceeași cu India mitică legată de Lovinescu (1989), în plan ideatic, de „*Nedeia cetate*” a basmului nostru. Este evident vorba de o cetate aflată pe țărmul unei mări cu apă dulce deoarece se spune că locuitorii săi sufereau deja mult din cauza lipsei sării. În schimb cetatea se bucura de măiestria unor zidari vestiți care învățaseră meșteșugul lor de la niște zâne (firesc căci se aflau în „*Țara strigelor și a măiestrelor*”).

Dar și zmeii din unele basme sunt locuitori ai unor insule sau au o legătură oarecare cu acestea. În „*Povestea lui Paroliță*” (Vasiliiu, IV) niște zmei spun la un moment dat: „*noi ne ducem să vecuim în ostroavele noastre*” și mai apoi chiar s-au „*dus zmeii în ostroavele lor*”. Eroul altui basm (Fata Ciudei, Vântul, Brumă și Gerul – Sbiera, VII) se duce la malul unei mări pentru a obține un cal năzdrăvan de la baba Relea care locuia pe un ostrov la care se ajungea doar cu luntrea. Aici, în încercările sale, eroul a fost ajutat și de o mreană (pește de apă dulce) care a găsit iapa ascunsă pe „*fundul mării în năsip*”. Mai apoi eroul basmului și Gerul ajung pe un alt ostrov aflat în mare pentru a căuta un paltin. Marea din jurul ostrovului a fost înghețată lesne de către Ger, ca dovadă că era o mare dulce, aflată, după paltin, într-o zonă temperată.

În „*Făt-Frumos*” (Rădulescu-Codin, IX) eroul trebuia să capete un cal năzdrăvan pentru a putea ajunge cu acesta la „*ostrovul florilor*” de „*la celălalt capăt al lumii așteia*”, loc greu de legat de arealul panonic din această perspectivă. De asemenea „*ostrovul ghețurilor*”, numit ca atare în „*Făt-Frumos și fata Crivățului*” (Slavici, VIII), ne poate oferi o imagine sugestivă a Peninsulei scandinave. În schimb ostroavele arealului panonic din timpuri foarte vechi par să fie din nou amintite în alte basme precum „*Cele douăsprezece fete de împărat și palatul cel fermecat*” (Ispirescu, I). Aici fetele ajung, urmărite de un tânăr, „*la un eleșteu mare*” în mijlocul căruia „*se ridică un dâmbuleț și pe dânsul niște palaturi*”. „*Douăsprezece luntrișoare cu vâslașii... le așteptau la margine*”. „*Luntrișoarele... mergeau în rând ca cocorii*”. În ciuda perspectivei miniaturizante putem admite că este vorba tot despre o reflectare a particularităților de mult apuse ale arealului panonic. O legătură între o măiastră (zână) și un ostrov (pe care locuia) ne este redată și de basmul „*Cei trei frați împărați*” (Ispirescu, I); peripețiile unui tânăr ajutat în încercările sale și de o mreană ne trimit din nou la segmentul de mijloc al actualului bazin al Dunării.

În „*Fiul Iepeii*” (S. Fl. Marian, VI) o iapă năzdrăvană care a născut un voinic îi încearcă puterea punându-l să arunce un copac „*peste ostroavele mării*”.

„*Bălțile mării*” și „*smârcurile mării*”. Aceste sintagme insolite își au și ele originea în particularitățile morfologice ale mării șesului panonic fiind cel mai

adesea asociate cu aceasta în mai multe basme. Ambele sintagme reflectă complicații deosebite ale liniei țărmurilor acestui mare lac cu apă dulce, așa cum apar acestea în reconstituiri paleogeografice de mare detaliu. Cel mai ieșit din comun loc de acest fel coresponde zonei pe care am separat-o sub numele de „*golful Ierului*”, dezvoltat în zona actualii frontiere cu Ungaria, între Biharia și Debrețin (S) (fig. 2). Aici numărul mare de canale de lățimi foarte diferite și insulele separate de acestea determinau un peisaj aparte care poate fi regăsit azi doar în cuprinsul unor arii deltaice mari.

În parte o astfel de situație se mai contura și în Banat, în apropierea actualii localități Sacoșul Turcesc. Este evident că suprafețele de apă dulce astfel izolate de complicațiile deosebite ale țărmurilor puteau fi desemnate sub numele de „*bălți*”, iar prin asociere cu marea vecină sub numele de „*bălți ale mării*”, respectiv „*bălțile mării*” în varianta articulată. Înmlăștinirea unor astfel de zone lacustre, prin acoperirea lor parțială sau totală firească, cu vegetație hidrofilă, determina transformarea lor în „*smârcuri*” și de aici formula „*smârcuri*” ale mării care s-a impus mai ales pe varianta sa generalizantă „*smârcurile mărilor*”, derivată cert din sintagma „*smârcurile mării*”.

Formula „*bălțile mării*” apare în basmul „*Irimia*” (Stăncescu, 1985) în care eroul trebuie să ajungă la „*locul unde erau bălțile mării*” cu scopul de a aduce „*ale cincii mii de iepe din bălțile mării*”. În basm se vorbește, în același timp, și despre o mare în care căuta să se ascundă iapa unei mătuși, „*în pomolul din fundul mării*”. Aceeași stavă mai este pomenită și în basmul „*Chelbea năzdrăvanul*” (Stăncescu, 1985): „*iepele sirepele din smârcurile mărilor*”.

Basmul „*Ileana Simziana*” (Ispirescu, I) reflectă clar existența în același timp a mării, dar și a smârcurilor mării, fiindcă pentru a o răpi pe Ileana eroina povestirii pleacă, pe mare, cu multe corăbii și ajunge „*la smârcurile mărilor*” unde se dă drept „*un neșuțator care a rătăcit drumul pe mare*”. Este aceeași temă ca aceea a basmului deja amintit „*Istian Viteazul și Ileana Cosânzena*” (S.F.I. Marian, VI) în care după o călătorie pe mare se ajunge la Ileana care mai este numită și „*stăpâna rațelor*”. Deci stăpâna rațelor sălbatice din bălțile/smârcurile mării, aici nenumite.

În alt basm („*Făt-frumos*” – Rădulescu-Codin, IX) un fecior de împărat trebuie să ajungă la „*mătușa Bușa din smârcurile mărilor*” de pe „*tărâmul ălălalt*”. Aici iapa babii „*se făcuse pește*” pentru a se ascunde, dar o mreană a adus-o tocmai la „*marginia mării*”. Eroul venea din aval de defileul din munți, respectiv din lumea care exista în actuala câmpie a Dunării de Jos, lume în care erau deci cunoscute detalii morfologice din arealul panonic.

Și din alt basm („*Tăleruș*” – Ispirescu, X) reiese că aceste mlaștini ale mării erau un loc de referință al acelor timpuri de vreme ce la un moment dat o pâine îi spune unui balaur: „*rabdă și tu și du-te în smârcurile mărilor*”, în timp ce expresia „*ba să te duci în smârcurile mărilor*” („*Un diavol ca nealți*” – Ispirescu, X) pare a fi, în context, o urare de bine. În acest cadru este posibil să stabilim clar că formula



„sfârcurile mării” care apare la Fundescu (Sora Crivățului, IV) este eronată. În acest basm doi tineri voinici au plecat să obțină „cămașa babei din sfârcurile mării”. Ajunși „la o mare” dau de un uriaș pe care îl „întrebară unde sunt sfârcurile mării”. Uriașul îi îndrumă către un frate al său, iar acesta îi învață să ia o luntre și unul dintre ei „să se dea afund în mare” pentru a fura de pe zgrițuroaică „a zecea cămașă”. Eroii ajung apoi „la o câmpie frumoasă” în drumul lor spre locul în care se afla Sora Crivățului. Evident, ne aflăm în fața aceleiași mări din arealul panonic, mărginită de șesul înalt al acestui bazin și este vorba despre aceleași „smârcuri” lângă care locuiesc și babele ce stăpânesc stave de cai năzdrăvani. În aceste locuri s-a realizat poate din străvechime „asocierea intimă dintre cal și mediul acvatic” despre care vorbea Coman M. (1986) care sublinia în plus: „într-adevăr, calul apare mereu în preajma mării”.

**Momentele de înghețare a mării.** O mare dulce dintr-o zonă temperată putea îngheța în perioadele cu ierni reci mai lesne decât una sărată și este de presupus că locuitorii din jurul acestei mări ca și cei ce locuiau pe insulele mării au văzut de multe ori în viață această mare înghețată bocnă. Apoi, o ninsoare care acoperea gheața cu un strat de zăpadă transforma fără îndoială suprafața mării într-o nesfârșită întindere albă de la care marea și-a tras poate chiar numele.

Din basmul lui Nijloveanu (1982) „Împăratu care n-a avut nici un copil” aflăm că „Ileana Cosînziana”, supărată că a fost răpită pe o corabie de eroul Cojan, scoase un ac „și-l aruncă în apă și îngheață apa de șase stânjini”. Dar calul eroului a suflat pe „narea de foc” și a început „apa să fiarbă”. Ileana iarăși a aruncat „un bold” „și-ngheață apa de nouă stânjini”. Dacă avem în vedere posibila locuință a Ilenei în raport cu restul mării trebuie să admitem că este vorba de înghețarea părții de nord a acesteia, fapt ușor de acceptat.

Basmul „Fata Ciudei, Vântul, Brumă și Gerul” (Sbiera, VII) ne descrie aventura eroului însoțit de Ger pe un ostrov al mării unde încerca să găsească inima unui zmeu ascunsă într-un paltin. Spre folosul lor iată că la „un ger cumplit” „a înghețat marea de trei palme de adânc” în jurul ostrovului.

În basmul „Drăgan Cenușă” (Bârlea, în Chivu, 1988) înghețarea mării este pusă pe seama unui moșneag care făcea parte din liota de ciudați ai eroului. Pe marea astfel înghețată a ajuns ceata de voinici la curțile împăratului Verde. Liota trece înapoi tot pe marea înghețată de acest Gerilă și ajunge la malul celălalt, după care moșul dezgheață marea și îl înecă pe împăratul Verde care se avântase până la mijlocul mării, pe apa înghețată, cu o trăsură cu cai. Aici trebuie să admitem însă înghețarea părții de sud-vest a mării noastre.

**Sorbul mării.** O definiție a acestuia culeasă de Niculiță-Voronca E. (1998) s-ar aplica cel mai bine Lacului Panonic relict: „sorbul mărilor este acela care sorbește marea, căci din câte ape se varsă în mare, s-ar îneca lumea...”. Dar acest

„sorb” este departe de a fi un personaj mitic (către care ar înclina Vulcănescu, 1985) și poate fi chiar un ponor situat la capătul golfului care înainta din lacul nostru spre zona carstică a viitorului defileu al Dunării. Un astfel de punct de trecere într-un sistem carstic al apelor acumulate în arealul panonic, specific unei anumite perioade de evoluție a viitorului defileu, poate justifica și sintagma „*Buricul Pământului*” a mitosului românesc, care ar fi astfel echivalent cu „*sorbul pământului*”. Prin acest „*buric*” se făcea trecerea apelor dinspre Lumea Albă (sud-estul ariei panonice) spre Lumea Neagră, din aval. Prin acest buric ar fi trecut „*Fiul iepcii*” din basm dintr-o lume în alta, la propriu, în sens spațial. Acest sorb pare a fi descris ca un vârtej adăpostit de o peșteră în straniul basm „*Glasul Morții*” (Ispirescu, X) unde pare a fi numit „*prăpastia nesățioasă, care tot înghițea la oameni*”. Basmul acesta pare să reflecte și momentul dispariției acestui hău de ape, probabil în urma reechilibrărilor endocastice din zona calcaroasă a vechiului defileu al Dunării. O ultimă trimitere la acest sorb (numit „*Vidros*”) ar putea fi notată din balada voinicască „*Antofiță al lui Vioară*” (în *Meșterul Manole*, 1967). Vânarea de pește în Vidros era să-l coste viața pe Antofiță care a scăpat nesorbit de vârtejul de apă doar agățat de o salcie pletoasă și numai cu ajutorul unui porcar.

**Variațiile de nivel ale mării.** Cauze naturale, inundații sau secete prelungite puteau conduce la avansări sau retrageri semnificative ale țărmurilor mării noastre, dependentă în mare măsură de debitul râurilor care o alimentau, astfel că mai multe basme surprind foarte bine aceste variații de nivel ale întinderii de ape din Pannonic. În „*Trei copii săraci*” (Cristea S.-Timoc, în Kernbach, 1978) eroul se întoarce după o lungă călătorie cosmică spre locurile natale și constată că „*pământul era copt și pârjolit de arșița soarelui*”, că „*toate pieriseră*” și „*că nu mai erau nici oameni și nici ierburi*”. Pentru a nu fi și el ars de soare se duce grabnic spre „*coadele mărilor, la marginea pământului*”, dar „*acolo găsi mările secete*” și află (de la Muma-Pământului) de pericolul de a seca și ultimul ochi din „*apa mării adunată într-o afundătură*”. Fiind în măsură să aducă ploaia face imediat ca toate să revină la viață. Dar mai întâi „*copilul bău din apa mării de-și potoli setea*”. Un amănunt care ne arată că este vorba de marea noastră cu apă dulce, al cărui țărm echivala cu „*marginea pământului*” și care avea „*coade*”.

Eroul din „*Vasilie finul lui Dumnezeu*” (Eminescu, V), pentru a nu fi prins de o cerboaică într-o încercare de-a sa, trebuia să aștepte „*cinci, șase săptămâni*” până va face Ileana Cosânzeana o mare care să o poată opri pe cerboaică. Dar zâna nu a reușit să facă marea deoarece n-au fost ploi în cele șase săptămâni necesare. Ne putem imagina în acest caz un nivel ceva mai scăzut al mării noastre (evident și marea Ilenei) datorat unei perioade mai lungi lipsite de ploi.

În „*Drăgan Cenușă*” (Bârlea, în Chivu, 1988) variațiile periodice de nivel ale mării erau puse pe seama lui Setilă care sorbea marea și abia după șapte ani revenea

la vechiul țărnam („*Când sorbea o dată, sorbea toată marea și-apoi mai sta șapte ani până se strângea și iar o bea*”). Această descriere ar putea sugera o perioadă de timp de severă dependență a nivelului mării (albe) de fazele calde ale unui ciclu climatic minor.

**Evocarea mării care a fost.** După dispariția treptată a Lacului Panonic în cursul Holocenului una dintre modalitățile de readucere în memoria colectivă a mării care a fost se baza pe povestirile în care eroii fugari erau salvați de diferite obiecte prin transformarea acestora în suprafețe întinse de ape. Cel mai adesea era vorba de năframe aruncate, dar și de oglinzi. Genial în acest sens este basmul „*Bou-Bălănel*” (Pamfile, IX) în care eroul, abia căsătorit, fuge împreună cu mireasa de un lup năzdrăvan. Pentru a scăpa aruncă în urma sa o „*năframă albă și mare*”, care se preface „*într-o apă cu fața fără margini*”. Dar haita chemată în ajutor de lup a sorbit apa, făcând să dispară „*băltogul cel nesfârșit*”. Evident că adjectivele „*mare*” și „*albă*” legate de năframă evocă Marea Albă a timpurilor de demult.

În alt basm („*Ion Milea*”, Vasiliu, IV) o drăcoaică vrea să-l prindă pe eroul ce fugise cu fata sa care, pentru a scăpa, s-a transformat într-un „*lac de lapte dulce*”, iar pe Milea l-a prefăcut într-un rățoi. Baba soarbe lacul pentru a-l înghiți și pe rățoi însă plesnește deși „*n-a apucat a-l suga batăr pe jumătate*”. „*Lac de lapte dulce*” poate fi aici doar un alt fel de a spune „*lac alb*”, la rândul său un echivalent posibil al Mării Albe.

În „*Făt-Frumos cu carâta de sticlă*” (Ispirescu, X) eroii erau urmăriți de o zmeoaică, dar „*fata aruncă în urma ei basmauă*” și „*se făcu o apă mare, mare de d-abia i se vedea marginea ...*”. În alt basm („*Povestea vâtavului*”, Vasiliu, IV) Alexandru, fiu de împărat fugărit de un zmeu, a aruncat în spate o năframă și s-a făcut „*în urma lor o apă mare cât cuprinzi cu ochii*”. Zmeul însă și-a pus capra pe care zbura să soarbă apa și „*lacul a fost săcat*”. Eroul basmului „*Vasilică Viteazul*” (Popescu, V), urmărit de o zgripturoaică, a aruncat în urmă o oglinjoară „*și se făcu la spatele său o baltă întinsă de nu-i mai vedeai marginea*”. Pop-Reteganul (III) povestește în „*Făt-Frumos zălogit*” cum o fată, urmărită de o zmeoaică, se transformă într-un „*lac mare*”. Baba încearcă să soarbă lacul și reușește să îl sece „*mai pe jumătate*”, dar pleznește provocând și un cutremur.

În „*Băiat Sărac*” (Slavici, VIII) este pare-se evocată o fază avansată de înmlăștinire a spațiilor ocupate altădată de mare, deși alături de multe date despre pustiuri mai este pomenit în acest basm și „*fundul mării*”. Eroul, pentru a scăpa, „*aruncă peria și din ea se făcu un stuf des și întins prin care baba nu putea să străbată ...*”. În timpuri istorice romanii ar fi desemnat prin „*Mare Album*” întinderea de ape care se forma în amont de defileul Dunării în timpul unor inundații ieșite din comun (Vâlsan, 1964).

**Mari inundații (potopul).** Din unele basme reiese că pământul locuit în acele vremuri de oameni a fost afectat și de inundații cu totul ieșite din comun ale căror

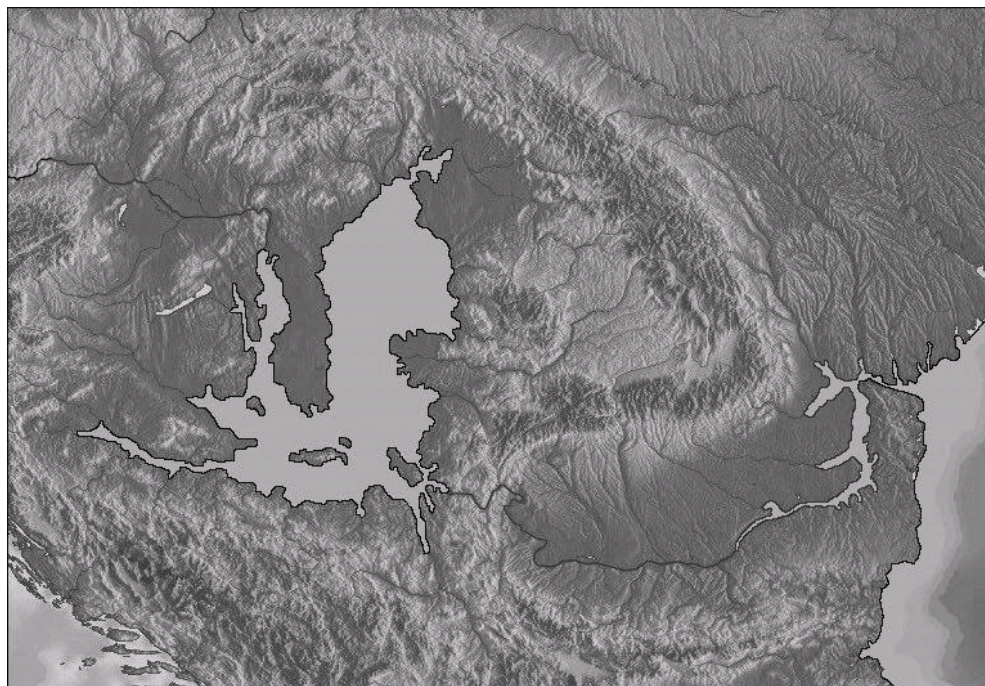
efecte au rămas în mentalul colectiv. Unele date mitice de acest fel pot fi puse chiar în legătură cu șocul planetar resimțit la finele Pleistocenului (ploaie de meteoriți ce a lovit Atlanticul de vest).

În „*Broasca țestoasă cea fermecată*” (Ispirescu, I) fiul cel mic al unui împărat își ia mireasă o broască dintr-un „*eleșteu mare*” și care era de fapt o zână ale cărei palate fuseseră acoperite de ape murdare. Palatele nu se puteau afla decât undeva pe țărmurile Lacului Panonic locuite și de zâna mireasă care „*era femeie de pe alte țărâmură*”. Un potop adevărat este descris pe scurt în basmul lui Cristea S.-Timoc (în Kernbach, 1978) „*Trei copii săraci*”: „*Ploua de parcă s-ar fi vărsat mările din cer*” de ajunsese să fie „*pământul întunecat de apă*”. Copilul care provocase ploaia în cer a văzut, coborând în zbor, „*o flacără puternică, care a luminat tot pământul*”, lumină care ar reflecta ploaia de meteoriți care a lovit Atlanticul. Curios că potopul acestui basm este precedat de o secetă prelungită, similar potopului din „*Mitul lui Athrahasis*”. Doi feți frumoși (Luceafărul de ziua și Luceafărul de noapte – Ispirescu, X), curioși să vadă lumea, ar fi dorit „*să meargă până la sfârșitul pământului*” „*sau măcar până vor da de locurile acelea unde pământul este ca piftia*”, formulare ce amintește de vadurile de mîl de netrecut de care vorbea Platon legat de scufundarea insulei Atlantida (pentru noi platoul de loess Deliblat).

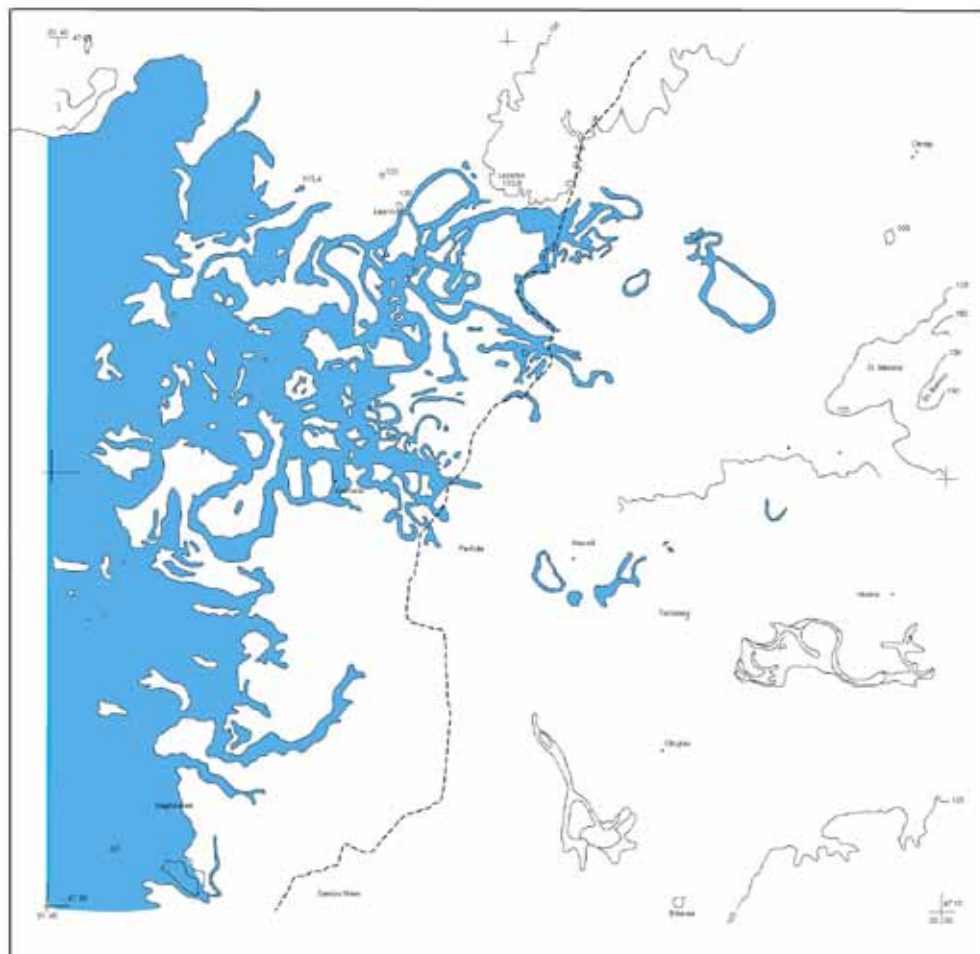
**Concluzii.** Analiza datelor de paleogeografie mitică referitoare la mările basmelor românești ne permite să admitem că Marea Albă a acestora corespunde unei lac, care a supraviețuit până la finele Pleistocenului în partea de sud-est a arealului panonic, deși actualul defileu al Dunării era deja schițat. Această întindere de ape, numită de noi în lucrări geologice Lacul Panonic relict, se afla deja într-un bazin nonendoreic, tributar Bazinului Euxinic, și avea țărmul plasat la nivelul actualei cote de +100 m. Datele mitice descriu o mare populată cu pești de apă dulce, având mai multe ostroave și unele complicații deosebite ale liniei de țărm, care adăposteau „*bălțile*” și „*smârcurile*” mării. Era o mare cu „*coade*”, deci cu limanuri de-a lungul marilor râuri care o alimentau, afectată de variații ale liniei de țărm (mai ales retrageri provocate de secete prelungite). Apa dulce facilita înghețarea mării, plasată într-o zonă cu climat temperat. Datorită poziției sale reprezenta un reper de referință al vechilor timpuri și în raport cu această „*mare albă*” pot fi localizate (nesperat) ținuturi mitice precum curțile Împăratului Alb (spre sud-estul mării) și ale Împăratului Verde (țărmul de sud-vest), dar și ale Ilenei Cosânzeana (spre nord) și ale Împăratului Roșu (departe spre apus).

O astfel de identificare ne permite de asemenea să localizăm cu șanse mari alte realități geografice ale acelor timpuri, dar și să susținem că Lumea Albă a mitosului românesc, spațial asociată cu Marea Albă, nu era doar o lume imaginară, ci și una reală, dar cu valențe deosebite de sacralitate. Ea corespunde cu „*locul cu apele albe*” unde se afla „*locuința zânelor din Țara Românească*”, după o tradiție mitică din

Banat (Mangiucă S., în Hașdeu, 1970), respectiv cu arealul desemnat în mitosul slav de „*Belovodie*” (Țara Apelor Albe), dar și cu ținutul Împăratului Alb, ținut de referință al timpurilor de demult.



**Fig. 1.** *Lacul Panonic relict*



**Fig. 2** Bălțile mării

**Bibliografie:**

- Chivu, I., 1988, *Basmul cu Soarele și Luna. Din basmele timpului și spațiului (antologie)*, Editura pentru literatură, București.
- Coman, M., 1986, *Mitologia populară românească*, I, Editura Minerva, București.
- Hașdeu B., P., 1970, *Etymologicum magnum romaniae*, Editura Minerva, București.
- Kernbach, V., 1978, *Miturile esențiale*, Editura Științifică și Enciclopedică, București.
- Lazăr, D., 1967, *Fata din dașin (antologie)*, Editura pentru literatură, București.
- Lovinescu, V., 1989, *Creangă și creanga de aur*, Editura Cartea Românească, București.
- Niculiță-Voronca, E., 1998, *Datinile și credințele poporului român*, II, Editura Polirom, Iași.
- Nijloveanu, I., 1982, *Basme populare românești*, Editura Minerva, București.
- Nișcov, V., 1979, *Cele trei rodii aurite (antologie)*, Editura Minerva, București.
- Stăncescu, D., 1985, *Cerbul de aur. Basme culese din popor*, Editura Minerva, București.
- Țicleanu, M., Vasas, A., Bindea, G., 1993, „Réflets des réalités paléogéographiques prémésolithiques (préholocènes) du bassin pannonien dans la tradition mythique européenne et ouest-asiatique”, *XII<sup>e</sup> Congrès ISPP*, Bratislava, 110-120.
- Țicleanu, M. și al., 2006, „Pannonian Lake disappearance in the Late Uppermost Pleistocene – causes and consequences”, *XVIII<sup>th</sup> CBGA Congress*, Belgrade, 623-627.
- Țicleanu, M., Constantin, P., Nicolescu, R., 2010, „Late Quaternary paleogeography of the Pannonian Basin, key to locate the Atlantis in the Middle Danube Depression. The Atlantis Hypothesis”, *Heliotopos*, Athens, 365-381.
- Țicleanu, M., Nicolescu, R., Ciurean, R., Gheuca, I., Ion, A., 2010 a, „The Danube Gorge genesis from the perspective of the recent paleogeographical reconstitution of the Relict Pannonian Lake in the Late Pleistocene”, *15<sup>th</sup> CGS*, Belgrade, 121-125.
- Țicleanu et al., 2010 b, „The latest paleogeographical realities of the Pannonian Basin in the Late Quaternary: the Relict Pannonian Lake, its successor and the finalization of the Danube way in the Upper Holocene”, *IX<sup>th</sup> CBGA Congress*, Thessaloniki, 519-526.
- Țicleanu, M., Nicolescu, R., Ion, A., 2014, „The independent post-Attican evolution of the Pannonian Basin inside the Paratethys area”, *XX<sup>th</sup> CBGA Congress*, Tirana.
- Vâlsan, G., 1964, *Descrieri geografice*, Editura Științifică, București.
- Vulcănescu, R., 1985, *Mitologie română*, Editura Academiei R.S.R., București.
- \*\*\* *Basmele românilor*, 2010, vol. I-X, Curtea Veche Publishing, București.
- \*\*\* *Meșterul Manole. Balade populare românești*, 1967, vol. I, Editura pentru literatură.