

PALATUL DE LA MOGOȘOIAIA

dr. Anca Badea

Arhitectura din vremea lui Constantin Vodă Brâncoveanu cunoaște mari inovații și nu atât în felul și procedeele de construcție dar mai ales în ornamentație. Nu se mai lucrează frumos doar pentru serviciul lui Dumnezeu, ci se fac și case frumoase înconjurate de curți bogate în care se putea desfășura frumoasa și bogata viață de curte deoarece voievodul și curtenii se simt înăbușiți sub bolțile cămăruțelor mici, slab luminate prin ferestrele umbrite de turnurile de pază, care înconjurau vechile curți domnești. Se simte nevoia unor camere mari, spațioase, ornate cu stucatură albă, care se va mai folosi și la ornamentația balustradelor somptuoaselor scări. Acum se construiesc pridvoare largi și foșoare de la care se admiră curțile mari cu frumoase grădini sau luciul heleșteielor. Acum se dorește un spațiu mai mare, mai multă lumină și aer. O altă transformare este și în exprimare: nu se mai spune Casă Domnească ci Palat începând cu domnia lui Vodă Brâncoveanu care-și va numi astfel locuința de la Mogoșoiaia¹.

Inspirația lui Brâncoveanu în ridicarea palatelor sale de la Mogoșoiaia sau Obilești poate că a venit de la construcțiile de la Filipeștii de Târg și Afumați și prin „caietele” și „cartoanele” cu modele, care redau imaginile expresive ale tuturor fazelor de construcție, începând cu alegerea locului și până la „*tăierea panglicii inaugurale*”, ale stolnicului Constantin Cantacuzino².

Casele domnești din Țara Românească atât prin structură cât și prin plan reprezintă o adaptare locală a palatului seniorial bizantin de care se leagă prin materialele de construcție, prin sistemele de boltire și de decorație. Dacă în fostele orașe bizantine s-a menținut casa bizantină orășenească, la noi a supraviețuit casa seniorială care s-a transformat după arta locală și a dus la realizarea unui palat românesc desăvârșit sub forma palatului brâncovenesc. Materialele și tehnica de construcție sunt dovezi ale asemănării dintre arhitectura noastră și cea bizantină mai veche. Acest lucru poate fi exemplificat prin coloana simplă și stâlpul masiv ca elemente de sprijin pentru arcele semicirculare care preluau greutatea bolților: cupole, calote, bolți semicilindrice pe arce dublouri dar și unele detalii de decorație a fațadelor: diferite variante ale cornișelor formate din cărămizi dispuse în dinți de ferăstrău ori formate

1. Virgil N. Drăghiceanu, *Palatele lui Constantin Brâncoveanu din Doicești, Potlogi, Mogoșoiaia*, Institutul de Arte Grafice, Craiova, 1926, pp. 2-3.

2. Radu Ștefan Ciobanu, *Pe urmele stolnicului Constantin Cantacuzino*, Editura Sport-Turism, București, 1982, p. 136.

din cărămizi convexe sau concave, în sfert de cerc suprapuse, ciubucele rotunjite sau arcadele oarbe³. Un alt element al preluărilor din arta bizantină îl constituie calotele pe pandantivi în unele încăperi și pivnițe, boltirile etajate deasupra cărora se înălțau turnurile – lanternă ale bucătăriilor asemănătoare cu cele ale mănăstirilor de la Sfântul Munte Athos, coloanele puternice din piatră sau zid, care preluau greutatea arcurilor semicirculare sau trilobate în săli spațioase, subsoluri și foisoare⁴.

Petrecherile societății noastre de sus se desfășurau pe marginile locurilor care înconjurau Bucureștii unde aceasta își ridică „*maison de plaisance*”⁵.

Palatul a fost înălțat de către Domn pentru fiul său, Ștefan, în anul 1702⁶ „*Catastih de toate satele, cu Rumânii și moșiile, casele, viile, țigani ce avem și de la părinți și am cumpărat și noi, care am împărțit copiilor noștri după cum am socotit și cu dreptul, cum semnează înaintea anume: vlt 7217 Io Costandin Voevod...*”. „*Partea fiu-mieu Ștefan Brâncoveanu: satul Mogoșoia peste tot hotarul, cu casele de piatră, cu curțile, cu viia, cu heleșteul, cu moara*”⁷. Pisania așezată deasupra ușii foisorului dinspre curte în ziua de 20 septembrie 1702, când inaugurează palatul glăsuiește astfel: „*Acest palat den temelie ieste zidit și înfrumusețatu dec pre luminatul, înelțatul domnu Io Constantinu Băserabu Voevod, dăruit și dat la al domnelui fiu lui Ștefan B(râncoveanu) moștenir(e) ohabnic(ă); săvârșind acest frumos locaș la anul de la H(ri)s(tos), 1702 septemvrie 20*”⁸.

Este palazzo nobilului italian cu aceeași bogăție în podoabe, dar pe fond bizantin pe care îl ridică prin mijlocirea sau influența secretarilor săi italieni, iar ridicarea lui înafara Bucureștilor se datora nevoii de odihnă și recreere, de a lăsa deoparte eticheta greoaie a Curții⁹.

Palatele brâncovenești se deosebesc de curțile domnești anterioare prin compoziția lor ordonată simetric. Vechile incinte erau de formă neregulată atât datorită terenului pe care se aflau dar și nevoii de apărare, iar în perioada brâncovenească forma devine rectangulară, în interiorul ei toate clădirile, inclusiv palatul, fiind dispuse în plan în raport cu o linie de compoziție. Locul incintei era în apropierea unei ape astfel încât o latură se sprijinea chiar pe malul apei și pe celelalte se ridicau zidurile. La mijlocul terenului, aflată spre calea de comunicație, se construia poarta și între latura porții și fațada interioară a palatului, situat în centrul incintei, se afla curtea de onoare,

3. Corina Nicolescu, *Case, conace și palate vechi românești*, Editura Meridiane, București, 1979, p. 58.

4. *Ibidem*, p. 59.

5. Virgil N. Drăghiceanu, *În amintirea lui Constantin Brâncoveanu 1714-1914. Lăcașurile voevodului și viața lui ochire arheologică*, Institutul de Arte Grafice Carol Gobl, București, 1914, p. 85.

6. Vasile Drăguț, *Arta brâncovenească*, Editura Meridiane, București, 1971, p. 18.

7. Nicolae Iorga, *Documente privitoare la Constantin Vodă și sfârșitul lui*, Institutul de Arte Grafice și Editura Minerva, București, MCMI <1901>, pp. 155-159.

8. Virgil N. Drăghiceanu, *Palatele lui Constantin ...*, p. 31.

9. *Ibidem*, p. 19.

flancată pe lateral de curtea de serviciu. Între fațada opusă intrării principale și lac era amenajată grădina.

Originalitatea palatului domnesc se desprinde din armonia proporțiilor, din jocul de umbră și lumină, decorul exterior și cel interior, interpretarea motivelor ornamentale. Acestea împreună cu bogăția palatelor, strălucirea reliefurilor în stuc viu colorat și aurite sau a vastelor picturi murale duc la ceea ce s-a numit în arta românească „palat brâncovenesc”¹⁰.

Un lucru comun al palatelor brâncovenești este lipsa scărilor interioare, comunicarea făcându-se doar prin scări exterioare din lemn sau piatră și acest aspect fiind unul bizantin, deoarece casele bizantine și seraiurile de pe Bosfor aveau scări exterioare, doar la casele fortificate fiind interioare. Deși balcoanele palatelor venețiene sunt mai înguste și nu au rolul unei încăperi s-a făcut totuși o apropiere între acestea și loggia brâncovenească care se află în același plan cu restul construcției, este o cameră deschisă pe o latură cu perspectivă spre un lac, oferind un peisaj pitoresc¹¹.

Din punct de vedere al ornamentării noilor construcții (zugrăveală, lemn, metal, mătase), ca și în arta renașterii și a barocului se folosesc motive vegetale (vrejuri de tulpini încărcate cu flori și frunze, figuri grotești, dar și motive orientale: elemente vegetale exotice stilizate, animale fantastice, motivul vasului cu flori, al delfinilor unduitori, motive geometrice). Coloritul este unul viu, delicat și piatra este ajustată cu finețe ca și reliefarea stucaturilor¹².

Lângă casele pe care le cumpărase în anul 1681 cu locul și heleşteul de la Jupâneasa Rada, fata lui Marco ot Mogoșoia, Brâncoveanu ridică lângă acestea o biserică ce va servi drept paraclis al palatului, pe care-l va ridica pe dărâmurile caselor, pe care le cumpărase. Pisania pusă pe ușa acesteia, datând din 20 septembrie 1688, ne comunică următoarele: „*Sv(ă)ntă <această biserică ac>ărie <hra(m)ul (sfintelui marelui muce)nic> Ghiorghie den pajiște spre slava Domnului celui ce în trei obraze și o fință Dumnezău să mărește și să proslăvește în veci, o au rădicat și o au făcutu Constadin Brâncoveanulu vel logofăt, întâi ca prea sfântu numele cel de preste toate numele a lu Dumnezău neprestan să se cânte și să se slăvească, și apoi ca bună pomenire lui și părinților lui în neuitatu să lase și să rămâie; care s-au zidit în zilele creștinului domn Io Șarban Cantacuzino Băsărab Voevod; de la Spâsenie lumii 1688, sept[em]vrie 20*”¹³.

10. Corina Nicolescu, *op. cit.*, p. 67.

11. *Ibidem*, p. 60.

12. Neculai Șandru, *Prințul auruului*, Editura Albatros, București, 1972, p. 75.

13. *Inscripții medievale ale României, I, Orașul București*, red. Alexandru Elian, Editura Academiei, București, 1965, p. 282.

Planul palatului este drept și completat de un pridvor ridicat pe șase coloane de cărămidă. Fațadele, tăiate pe la mijloc de un brâu lat, sunt despărțite în două registre decorate. Cel inferior are panouri dreptunghiulare, iar cel superior prezintă două serii de arcaturi. Starea sa este una bună și zugrăvelile interioare vechi sunt cele originale și doar retușate de un meșter priceput în ultimii ani ai lui Brâncoveanu¹⁴.

Biserica are același tip arhitectonic cu cea de la Doicești și nu se deosebește de aceasta ca interior decât prin despărțirea prin stâlpi, în loc de zid masiv, a naosului în care se afla tronul Domnului și scaunele curtenilor, de pronaosul unde se află scaunul Doamnei și a suitei sale și prin bogăția tâmplei de lemn în care rinceau-urile de ramuri de stejar cu ghindă, motivele stilizate din faună și floră, care decorează diferitele registre, în care se împarte tâmpla de la crucifixul de sus până la poalele icoanelor de jos. Pridvorul (3,05x5,75 m.) arată tipul de tranziție al bisericii din timpul lui Șerban Cantacuzino¹⁵.

Aubry de la Motraye (1674-1743) pornește de la Constantinopol în octombrie 1714 și la 14 octombrie ajunge în București. *„Am părăsit acest oraș pe la ceasurile cinci după amiază, și pe la șapte, am trecut pe lângă o clădire destul de mare și măreață. Am întrebat pe călăuza noastră, ce era: ne-a răspuns că era un palat care se numea Mogoșoaia și care fusese clădit de ultimul domn al Țării Românești. Am avut curiozitatea de a intra înăuntru pentru a-l vizita: l-am găsit clădit cu multă simetrie după moda europeană, împodobit pe înăuntru cu plafoane bogat sculptate și cu picturi bune; dar mobilele fuseseră ridicate de slujitorii Porții pe vremea mazilirii nefericitului său stăpân. Era transformat acum în han, pentru adăpostirea călătorilor. Cum D. Fabrice își ia bucătarul cu el, l-a pus să găsească o masă bună cu vânat, din care e belșug în țară și pe care-l cumpărase, și cu niște pește, pe care ni l-a scos paznicul dintr-un eleșteu aflat într-o grădină frumoasă care ține de această casă și dintr-un râuleț ce curge pe lângă zidurile ei”*¹⁶.

Când La Motraye vorbește de caracterul „european” al palatului o face fără îndoială pentru a-l deosebi de monumentele văzute în București sau la Istanbul. Marea noutate a stilului brâncovenesc este vădita lui înrăurire italienească. Epoca lui Constantin Brâncoveanu, judecată după operele lăsate, este singura epocă de destindere, în care un surâs vioi și optimist a luminat fața trudită a neamului nostru¹⁷.

Așezat pe lungile sale terase de cărămidă tăiate prin trepte de piatră palatul aduce aminte de casele grațioase de pe canalul Grande. Casele noastre au avut întotdeauna

14. Grigore Ionescu, *București - Orașul și monumentele sale*, Editura Tehnică, București, 1956, p. 76.

15. Virgil N. Drăghiceanu, *Palatele lui Constantin Brâncoveanu din Doicești, Potlogi, Mogoșoaia*, p. 23.

16. *Călători străini despre Țările Române*, VIII, Editura Științifică, București, 1983, pp. 528-529.

17. Nicole Iorga, *Inscripții din bisericile României*, I, București, Institutul de Arte Grafice și Editura Minerva, București, 1905, pp. 214-215.

și mai au cerdacuri, fie că sunt țărănești, fie că sunt boierești. De altfel, în toate timpurile s-au zidit case pentru boieri de către țărani în care elementele țărănești erau dezvoltate fără a-și pierde caracterul. Să nu credem încă că cerdacul e o creație românească. În toate arhitecturile mediteraneene au existat elemente similare, ca de exemplu Miradorul din Spania. Loggia e un element de aceeași proveniență, cu deosebirea că la noi n-a fost întrebuințată decât foarte puțin, pe când cerdacul s-a popularizat și se găsește în toate dimensiunile¹⁸.

Ansamblul de la Mogoșoaia era alcătuit dintr-o curte principală în care se intra pe sub o poartă, construcție de plan pătrat, boltită cu o cupolă pe pandantivi. În axul porții era amplasat palatul, în rând cu poarta de intrare în colțul de sud-vest se afla vechea casă cumpărată de Brâncoveanu în anul 1681, iar în colțul de nord-est al incintei era cuhnia; biserica rămânând în afara incintei mari, în imediata apropiere a porții de intrare.

Turnul porții de intrare a suferit modificări succesive însă și-a păstrat parterul în forma sa originală, iar foisorul de piatră de la etaj și scara, și ea tot din piatră, sunt de la începutul secolului al XX-lea, dar existase probabil unul și la origine¹⁹. (*Foto 1*)

Coloanele așezate pe socluri, care încadrau intrările principale, aveau pe fața anterioară câte un leu, iar deasupra intrării, tăiat de acoladă, în colțuri se găsea stema familiei Cantacuzinilor – vulturul bicefal și stema țării, corbul cu crucea în cioc legată prin lujeri de acant, care marchează caracterul de reședință domnească a palatului, în timp ce fusul coloanelor era decorat cu ghirlande vegetale dispuse în spirală²⁰.

De-a lungul zidului nordic al incintei principale, în prelungirea cuhnii, se aflau inițial locuințele slujitorilor, către grădină se afla o clădire, care la parter era destinată ghețării, iar la etaj un foisor de petrecere și odihnă pe timpul verii. Zidul incintei era străpuns de două porți, una la nord pentru intrarea directă în grădină și alta la est care făcea legătura cu biserica. Din zidurile vechi se mai păstrează fragmentar doar pe laturile de nord, sud și est și în urma studierii lor se poate afirma că nu aveau nici un sistem de apărare, ci îndeplineau doar rol de împrejmuire²¹.

Cuhnia (*bucătăria*) era de formă pătrată cu un turn lanternă octogonal, evazat treptat spre bază, ca o pâlnie, pentru a se racorda cu planul încăperii. Sistemul de boltire este de origine meridională. Turnul lanternă este prevăzut cu opt ferestre care, împreună cu cele patru coșuri de pe colțuri, asigurau iluminatul încăperii, evacuarea fumului și întreținerea focului. Sub deschiderea pâlniei turnului lanternă este așezată vatra, lungă de doi metri, în care se ardeau lemne întregi aduse din pădure. În jurul

18. G.M. Cantacuzino, *Izvoare și popasuri*, Editura Eminescu, București, 1977, pp. 79-80.

19. Radu Popa, *Mogoșoaia*, Editura Meridiane, București, 1967, p. 21.

20. Corina Nicolescu, *op. cit.*, p. 61.

21. I.N.M.I., fond D.M.I., *Mogoșoaia*, arh. Luiza Ștefănescu, filele 1-3.

încăperii centrale erau încă patru încăperi mai mici, boltite, destinate păstrării proviziilor și ustensilelor bucătarului și a ajutoarelor sale²².

Palatul a suferit mici transformări datorate Marthei Bibescu și avea inițial 33 m. lungime și 24 m. lățime, având fațada principală orientată la est, un pridvor ușor dezaxat către sud, iar lateral două corpuri ieșite către sud și nord, ultimul având la etaj un foișor. În jurul unor beciuri adânci, care ocupau aproape o treime din suprafața construcției, se grupau în mod ordonat șase încăperi ale parterului legate între ele cu trei căi de acces exterioare. La etaj se aflau apartamentele domnești și săli de recepție dispuse simetric față de axul transversal al clădirii, de o parte și alta unei mari logii centrale, orientată cu vederea spre lac²³. Mogoșoaia nu avea un sistem de comunicare pe verticală între cele două niveluri, dar avea totuși o separare clară a apartamentelor Domnului și celor ale Doamnei²⁴. (Foto 2, 3)

Foișorul a fost așezat cu mijlocul pe axa longitudinală a clădirii, ce corespunde mijlocului loggiei de pe latura opusă. Are o bază plină și un etaj compus dintr-o încăpere deschisă și boltită. Bolta zugrăvită cu motive geometrice și vegetale stilizate se sprijinea pe o colonadă de piatră cu bazele și fusele tratate sobru, iar capitellurile sculptate cu mascheroni. Coloanele erau așezate pe o balustradă masivă din piatră ajurată bogat cu motive florale²⁵. În calota foișorului se păstrează porțiuni din pictura originală alcătuită din motive florale și pătrate cu un decor albastru, care imita plăcile din faianță de Iznik²⁶. Peretele de vest era preparat cu var gras și tulpini de cânepă în grosime de 10 mm. („intonaco”) și avea aplicată o tencuială grosieră din var și nisip („arricio”). Culoarele folosite erau: roșu, verde de pământ, albastru smalt și galben. Pictura murală executată este „a fresco” deoarece are transparența specifică frescei dar și „a secco” pentru că este și mată cu tușă păstoasă²⁷. (Foto 4)

De-a lungul axului central al clădirii un coridor pune în legătură directă loggia și foișorul. Boltirea diferită a celor două jumătăți ale coridorului, în lunete și cilindric, determină spațial impresia a două încăperi. Iluminatul se face prin zonele din piatră traforată așezate deasupra ușilor ce răspund în foișor și în loggie²⁸. Loggia din capătul de vest al coridorului central este o terasă largă cu peretele exterior înlocuit de o colonadă ce deschidea o praveștiște asupra grădinii, a lacului și a codrului. Coloanele

22. Neculai Șandru, *op. cit.*, p. 82.

23. I.N.M.I., fond D.M.I., Mogoșoaia, arh. Luisa Ștefănescu, fila 3.

24. Tereza Sinigalia, *Arhitectura de zid din Țara Românească în secolele XIV-XVIII*, Editura Vremea, București, 2003, p. 473.

25. Neculai Șandru, *op. cit.*, p. 84.

26. Corina Nicolescu, *op. cit.*, p. 85.

27. I.N.M.I., fond D.M.I., Mogoșoaia, ing. Ioan Istudor, *Considerații tehnice asupra picturilor de la Palatul Mogoșoaia*, fila 1.

28. Neculai Șandru, *op. cit.*, p. 84.

din piatră aveau fusele ornamentate cu ghirlande răsucite din vrejuri și frunze și capitelurile înflorate. Ele se sprijineau pe o balustradă de piatră din panouri pline ajurate cu motive vegetale, stema Țării Românești, motivul oriental al vasului cu flori și al siluetei ondulate de delfini. Bolta ei, construită în sistemul lunetelor, se sprijinea pe console de piatră sculptată cu mascheroni (element de factură apuseană asimilat artei brâncovenești)²⁹. „*O loggia ar putea fi definită așa: o cameră larg deschisă pe o latură, un soi de vestibul central exprimând în fațadă motivul principal printr-o colonadă, sau arcade și stâlpi de zidărie*”³⁰.

Beciurile erau accesibile printr-un gârlici aliniat laturii de nord, ce coboară paralel cu fațada de est și sunt alcătuite din patru compartimente egale de formă pătrată cu dimensiunile de 6x6 m. dispuse în jurul unui stâlp central de formă dreptunghiulară, pe care se descarcă patru arce semicirculare, ce susțin tot atâtea calote dispuse pe pandantivi, iar iluminarea se face prin trei ferestre traforate, aflate pe latura de est³¹.

Parterul palatului era destinat slujitorilor și la origine era compus din opt încăperi dispuse în jurul pivniței centrale, însă au fost construite noi ziduri și trei scări interioare care au schimbat aspectul inițial³².

Scara principală era alipită foișorului dinspre lac unde era și intrarea principală și se ridica de a dreapta și stânga foișorului alipită zidului, dar care nu mai există astăzi întrucât a căzut cu foișorul, care a fost și el micșorat cu prilejul restaurării. Scara secundară, scara de serviciu, se ridica spre foișorul cu colonadă de la nord. Ambele scări erau din lemn, iar meșterii au lăsat un loc în zid pentru o eventuală scară de piatră. Etajul cuprinde, după moda bizantină, apartamentul Doamnei, gineceul și pe cel al Domnului, andronitideul³³. Toate încăperile etajului, înalte și bine luminate prin ferestre (mai mici decât cele actuale) arcuite la partea superioară erau acoperite cu bolți mănăstirești cu lunete.

Casa, pe vremea lui Brâncoveanu, era acoperită cu motive decorative și florale. Timpul și ruina au dezlipit aproape complet aceste tencuieli ornamentale³⁴. Interiorul prezintă încăperi boltite cu o decorație de stuc și unele camere aveau picturi murale cu scene istorice, ca de exemplu călătoria lui Constantin Brâncoveanu la Constantinopol³⁵. Pe lângă sculpturile și zugrăvelile valoarea și diversitatea mobilierului completau frumusețea interiorului. În foișor și în loggie erau divane joase și moi, lipite de perete, scaune și măsuțe pitice din lemn sculptat și aurit, iar

29. *Ibidem*, p. 85.

30. G.M. Cantacuzino, *op. cit.*, p. 80.

31. I.N.M.I., fond D.M.I., *Mogoșoaia*, arh. Luisa Ștefănescu, fila 3.

32. Radu Popa, *op. cit.*, p. 21.

33. Virgiliu N. Drăghiceanu, *Palatele lui Constantin Brâncoveanu ...*, p. 26.

34. Nicolae Iorga, *Inscripții din bisericile ...*, I, p. 220.

35. Vasile Drăguț, *Arta brâncovenească*, p. 19.

pernele de puf, îmbrăcate în mătase roșie, erau așezate pe ele. Fructele și florile erau așezate pe vase din aur și argint, iar tipsiile umplute cu apă, smirnă, tămâie și uleiuri erau așezate pe trepiede de lemn și înmiresmau aerul. Covoarele viu colorate, aduse din Levant, acopereau dalele de cărămidă smălțuită sau de marmură a pardoselilor. În pereții anticamerelor erau niște nișe care adăposteau cărți legate în piele sau ferecate cu argint și metale prețioase³⁶.

Fațadele palatului erau tencuite în întregime și împărțite în două registre inegale, cel superior fiind mai înalt, despărțite printr-un brâu median și subliniate de o cornișă puternic profilată, ascunsă sub strașina evazată. Fațadele mai aveau o bogată decorație de stucatură policromă, dispusă de-a lungul brâului cornișei, în jurul ferestrelor și ușilor sau la colțurile clădirii, sub forma unor pilaștri, ce alcătuiau un sistem ornamental. Contrastul rezultat din prezența acestor zone colorate cu un relief aproape plat, în câmpul neted, luminos, de culoare albă a fațadelor tencuite, pe care se detașau net registrele de umbră ale volumelor pridvorului și corpurilor laterale, aveau un efect plastic deosebit³⁷.

Principalul material utilizat la ziduri și bolți a fost zidăria de cărămidă de bună calitate având o dimensiune de 28x14x4 cm. în alternanță cu mortar de var și cu o grosime a rosturilor de 4-4,5 cm. Grosimea zidurilor era la beciuri și parter în jur de un metru, iar la etaj de 80 de cm. Piatra folosită ca element decorativ – coloane, console, balustrade și plăci traforate, este de natură calcaroasă și poate proveni de la cariera de la Albești, de lângă Câmpulung Muscel. Planșeele dispuse peste încăperile parterului erau susținute de grinzi foarte groase de stejar masiv cu secțiunea de 35-40 cm., așezate la o distanță de maxim un metru, iar peste grinzi era bătută o podină formată din dulapi de stejar foarte lați, groși de până la 10-12 cm. peste care se așezase o umplutură de pământ, ce forma stratul superior al pardoselilor³⁸.

Deoarece ridicarea acestui palat a trezit ura vrăjmașilor săi, care au încercat prin intrigile lor să fie mazilit în anul 1703, Domnul a mers la Adrianopole, unde a fost bine primit, și pentru acest lucru la întoarcere el a pus să se picteze pe pereții unei camere a palatului scene din timpul primirii sale de către sultan³⁹.

Deasupra ușii de la intrare pe peretele de est mai există fragmente de pictură murală reprezentând motive decorative vegetale. Preparația peretelui în vederea pictării („intonaco”) este aplicată pe o tencuială de egalizare din mortar de var și nisip și se pot observa urmele unui desen preparator incizat (*cercuri*). Paleta coloristică este destul de săracă și pigmenții folosiți au fost miniu de plumb pentru trasarea

36. Neculai Șandru, *op. cit.*, p. 86.

37. I.N.M.I., fond *D.M.I.*, *Mogoșoaia*, arh. Luisa Ștefănescu, fila 5.

38. *Ibidem*, fila 5.

39. Virgil N. Drăghiceanu, *În amintirea lui Constantin*, p. 87.

benzii roșii, albastru smalt și negru obținut din cărbune de lemn⁴⁰.

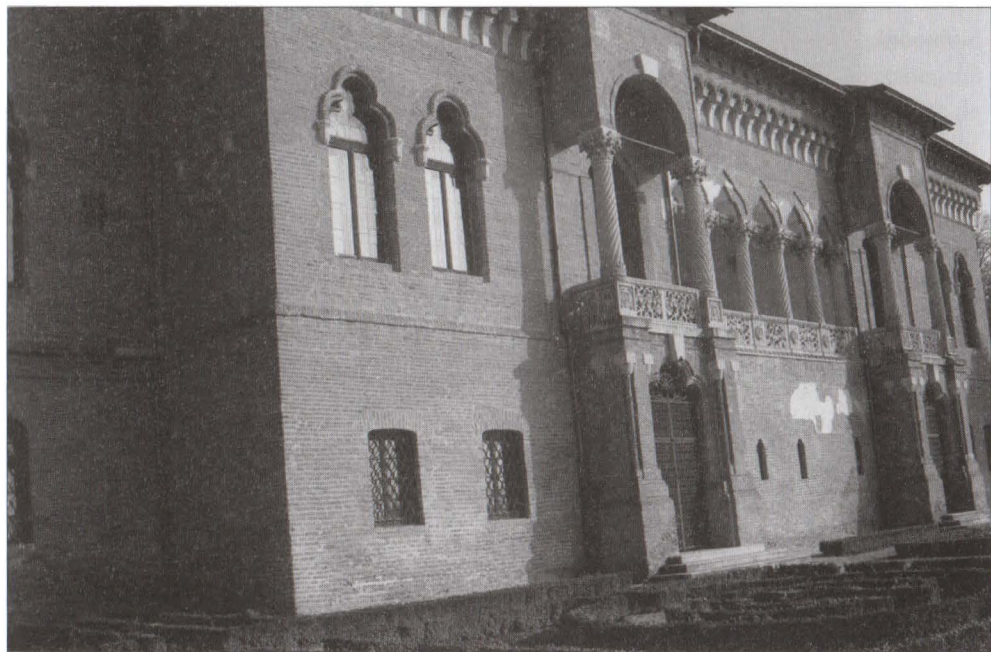
Arhitectul G.M. Cantacuzino a caracterizat palatul de la Mogoșoaia astfel: „*Acest edificiu e rezultatul colaborării timpului cu veleitățile umane, rezultatul succesiunii distrugerii și reclădirii, adaptării și remanieri, avataruri și izbânzi, care s-au încheiat la sfârșit printr-o fericită armonie*”⁴¹.



40. I.N.M.I., fond *D.M.I.*, ing. Ioan Istudor, *Considerații tehnice asupra picturilor de la Palatul Mogoșoaia*, fila 1.

41. arh. Eugenia Greceanu, *Curțile lui Constantin Brâncoveanu*, în vol. *Moștenirea brâncovenească*, 2008, p. 61.







SUMMARY

Ruler Constantin Brancoveanu's contribution in the elaboration of the Romanian architectural style was widely debated and agreed upon. It was during his time that the most representative art features were crystallized in Walachia – art features having become paradigmatic for the artists to come, be they architects or decorators. The Mogosoia Palace remained, in this respect, a fundamental issue.