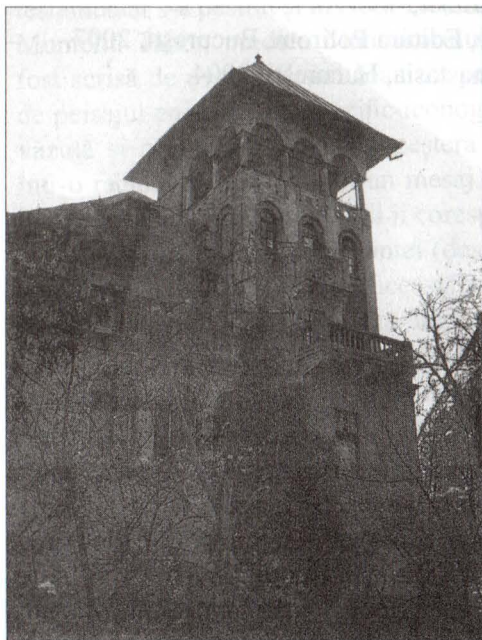


## DIN ARHIVA MUZEULUI PEDAGOGIC

*Ana Sandu*, Bibliotecar-muzeograf  
*Carmen Pesantez*, Director general  
 Biblioteca Pedagogică Națională „I.C. Petrescu”, București



Cuvântul *muzeu*, care își are originea în grecescul *muzeia* – „loc închinat muzelor”, se definește ca o instituție care realizează strângerea, păstrarea și expunerea documentelor istorice, a monumentelor culturii spirituale și materiale, a operelor de artă etc.

Muzeul Pedagogic, singurul de acest fel din țară, împlinește 100 de ani de ființare în 2010. Muzeul Pedagogic reprezintă „o oglindă vie a progresului pe care l-a făcut învățământul și școala românească de la începuturi și până astăzi, să aibă la îndemână cei ce studiază istoria culturală, materialul trebuincios în ce privește școala”. Definiția se găsește astfel formulată de către G.I. Ionescu-Gion în Raportul adresat Ministerului Cultelor și Instrucțiunii Publice la 17

octombrie 1891. În accepțiunea lui G.I. Ionescu-Gion, Muzeul Pedagogic trebuia să fie un centru de instruire pentru corpul didactic unde să-și poată întregi cunoștințele pedagogice și să se poată ține la curent cu progresele școlare din alte țări.

Muzeul Pedagogic, înființat în anul 1910, funcționa în subordinea Casei Școalelor al cărei administrator era Mihai Popescu și avea ca șef pe năsăudeanul Iuliu Moisil, recomandat administratorului Casei de către George Coșbuc.

Structura și conținutul Muzeului purtau amprenta lui Spiru C. Haret care, în calitatea sa de ministru, a avut un merit deosebit în încercarea de organizare a învățământului românesc la vremea aceea.

Colecțiile Muzeului erau structurate după cum urmează: bibliografie pedagogică „pentru uzul profesorilor de toate categoriile”; colecțiile de material didactic-model;

secția diapozitivelor (cca. 15.000 de unități); biblioteca elevilor de curs secundar; colecțiile cabinetului de aparate fizico-chimice; colecțiile de științele naturale.

Iuliu Moisil a condus muzeul până în anul 1921. De la această dată și până la 15 noiembrie 1926 la conducerea muzeului au trecut nume remarcabile precum: Ioan Biber și G.B. Degenman, iar de la această dată conducerea muzeului i-a revenit profesorului Iosif I. Gabrea.

Din anul 1913, sediul muzeului a fost Casa Macca situată pe str. Victor Emanuel III, nr. 11 având 16 camere cu 60 de dulapuri, pupitre, mese ș.a.

Din nefericire, din anul 1931 va începe declinul muzeului, renunțându-se la sediul din Casa Macca și la împărțirea colecțiilor muzeului în funcție de specificul acestora obiectele de științele naturii să fie cedate unui muzeu de specialitate, cărțile să fie împărțite elevilor ca premii etc.).

Profesorul I.I. Gabrea, în adresa către administratorul Casei Școalelor conchidea că „averea bibliotecii și a muzeului a fost împrăștiată”, iar Iuliu Moisil, aflat la pensie și retras în Năsăudul natal, i-a trimis o scrisoare lui N. Iorga, ministru al învățământului, în care arată că: „o instituție culturală cum este Muzeul Pedagogic, unicul ce-l avem în țară, care a crescut și s-a îmbogățit zi de zi timp de 21 de ani și în care am adunat comori de a căror importanță puțini își pot da seama, este mai potrivită a fi adăpostit în casa în care a trăit marea binefăcătoare care a fost doamna Macca”.

Prof. I.I. Gabrea propunea în anul 1937 crearea unui centru național de documentare – care trebuia să aibă patru sedii, din care primele două urmau să fie Biblioteca Pedagogică și Muzeul Pedagogic.

De abia în anul 1959, Muzeul Pedagogic va fi reînființat pe lângă Institutul de Științe Pedagogice, cu sediul în str. Zalomit nr. 12 unde se afla localul Bibliotecii Centrale Pedagogice, având la dispoziție un depozit-birou și o sală de expoziție, la parter.

În anul 1970, Muzeul Pedagogic s-a mutat, somat fiind de Biblioteca Centrală Pedagogică din lipsa spațiului, în str. Sfinții Apostoli nr. 14, într-un local neadecvat pentru un astfel de lăcaș. Din anul 1982, muzeul a trecut din nou în subordinea Bibliotecii Centrale Pedagogice, devenită ulterior Biblioteca Pedagogică Națională „I.C. Petrescu”, fondul său fiind depozitat într-o încăpere mică și inadecvată pentru volumul destul de mare și important de documente pe care le deține.

Astăzi, arhiva Muzeului Pedagogic este compusă din colecții care reunesc laolaltă cărți, manuscrise, documente, scrisori, reviste, albume, tablouri și alte obiecte muzeistice, comori înghesuite și valorificate prin expoziții periodice, mărturiile ale unor crâmpie de viață culturală de multe ori uitată.

În ciuda spațiului mic de depozitare, muzeul dispune de un fond impresionant, din care menționăm: colecția literaturii pedagogice, care cuprinde 1200 de titluri de lucrări, studii și reviste pedagogice care oglindesc evoluția gândirii din România; colecția literaturii didactice (manuale școlare și cursuri de peste 1200 de titluri);

colecția de material didactic și lucrări executate de elevi (sec. XIX–XX) cuprinzând lucrări deosebit de interesante, precum Albumul de la Școala Profesională nr. 2 “Principesa Elisabeta”; fototeca care conține 3950 de fotografii și fotocopii referitoare la aspectele vieții școlii din țara noastră, inclusiv fotografii ale personalităților pedagogice; colecția de artă și numismatică care cuprinde lucrări de pictură, grafică, desen și 60 de medalii comemorative privind învățământul românesc;

„Dicționarul latin grec” datând din 1696 și legat în pergament poartă, pe pagina de titlu și la subsol, semnătura lui Georg Gabriel Șincai, datată 1779: „comparavit Georg Gabriel Șinkai, ordinis S. Basilii, Magni 1779”.

Bucoavne, abecedare, cărți de silabism, aritmetici cu scriere chirilică se înșiruie pe rafturile micului depozit al muzeului. Deosebit de interesantă este o „Bucoavnă pentru învățătura pruncilor”, tipărită în „Sfânta Episcopie a Râmnicului” în anul 1749. Este, de fapt, un colegat conținând și o altă cârtică „Învățătură besericească” întocmită de Avlădichii Andim la anul 1741.

Correspondența dintre Școala publică nr. 2 de Băieți din Slatina și Casa Școalelor cuprinde și un document care prevedea înființarea bibliotecilor școlare, dându-se instrucțiuni asupra dimensiunilor dulapurilor pentru cărți și o altă circulară care prevedea înființarea muzeelor școlare care să cuprindă și elemente din natură (mici cuiburi de păsărele, ouă etc.), ambele documente datate 1841.

Încercând o abordare cronologică a documentelor deținute de muzeu, multitudinea lor ne copleșește:

Este vorba de primul dicționar de buzunar bilingv - „Dicționarul purtăreț franțozesco-românesc și românesc-franțuzesc”, din anul 1835.

Odobescu și V.Gr. Borgovan reprezintă un punct de atracție al muzeului. Scrisorile fac referire la sentimentul de prietenie care-i lega pe cei doi, dar și la abecedarul pe care doreau să-l publice împreună. Iată câteva rânduri dintr-o scrisoare adresată de Al.I. Odobescu prietenului său V.Gr. Borgovan: „Bucuresci marți 1/13 august 1895. Ah! Stimate d-le Borgovan ce rău ai făcut de te-ai grăbit așa să pleci din Bucuresci! Dacă ai mai fi stat încă vreo 10 zile măcar aci, negreșit că împreună am fi dat de căpătâi gramaticii noastre...”.

Impresionante sunt scrisorile autografe ale lui Spiru C. Haret, scrisorile lui A. Treboniu Laurian, manuscrise de lucrări pedagogice (abecedarul lui Odobescu și V. Grigore Borgovan), manuale vechi.

Albume cuprinzând aspecte ale vieții școlare, fotografii, tablouri (și aici amintim tablourile în ulei reprezentându-l pe August Treboniu Laurian - semnat de Sava Henția; și un altul, reprezentându-l pe Constantin Meissner).

Un fond important pe care-l deține Muzeul Pedagogic este cel al lui Octavian O. Ghibu, care cuprinde un mare număr de manuscrise ale tatălui său, Onisifor Ghibu. Sunt manuscrise privitoare la literatură, istorie, religie, o impresionantă

corespondență, precum și un mic volum de poezii intitulat „De profundis”, care reflectau atmosfera epocii, starea sa de spirit în luptă cu propriul destin („Pe culmi înșorite și pe margini de prăpăstii”, „Frânturi de suflet”, Făgăraș – Gherla, Sibiu, 1957-1961). Pedagog de excepție, un volum important de manuscrise se referă la problemele pedagogiei românești: pedagogia școlară, pedagogia varia, antologia de texte „Pentru o pedagogie românească”. Corespondența familiei Ghibu - scrisorile către copiii săi Mihai, Octavian, Nana și către soția sa, Veturia, impresionează. Memoriile pe care le-a înaintat pentru eliberarea fiilor săi din închisorile comuniste, după ce el însuși a suferit câteva condamnări, te fac să suferi alături de această familie greu încercată.

Ar fi o nedreptate dacă nu am menționa scrisorile lui Take Ionescu, Spiru Haret și două apeluri către tineret adresate de Nicolae Iorga și, desigur, nu sunt de omis nici dosarele conținând acte semnate de C.G. Costa-Foru, fost ministru al învățământului, toate documente care fac parte din arhiva Muzeului Pedagogic.

Nu putem să trecem cu vederea revistele pentru copii „Bucuria copiilor”, de revistele de pedagogie sau „Școala și satul”.

În final, amintim câteva obiecte unicat care impresionează: un etui din alamă pentru pană și o călimară cu înscris în limba arabă, a cărui vechime sau proveniență încă nu se cunosc, tocul din lemn de ulm cu peniță de argint aparținând lui A.I. Odobescu și câteva tăblițe de ardezie pe care se mai văd urmele cretei...

În contextul unei Românie europene, unde prețuirea și prezervarea valorilor străvechi reprezintă un etalon în valorificarea individualității oricărui popor, rolul Muzeului Pedagogic este unul de prim rang, contribuind, prin expoziții itinerante, comunicări științifice, articole publicate în reviste de specialitate și proiecte moderne, la educarea tinerei generații, reprezentând un important instrument de lucru, un laborator de comunicare pedagogică pentru profesori, învățători, dascăli aflați în slujba aceluiași scop nobil - educarea tinerei generații, și la cunoașterea evoluției învățământului românesc și a importanței sale în contextul învățământului universal.

## SUMMARY

*In the context of a modern Romania well integrated within the European Union, it is essential for the people to preserve and cultivate the local historical values. By its activity, the Pedagogical Museum represents an important instrument in educating the young generation in knowing the evolution of the Romanian teaching.*