

# OGLINDA ȘI STILURILE ARTEI - SCURT ISTORIC

Elisabeta Drăgan-Bovo

Primele oglinzi și ancadrame apar în Egipt, în antichitatea greco-romană și orientală; ele au borduri pictate, mai mult sau mai puțin bogat decorate ca și cele din jurul picturilor murale sau mozaicurilor. Medalioane mici, reprezentând sfinți, îngeri, motivul stejarului, uneori chiar reprezentări ale comanditarilor, materiale precum fildeșul, perle, emailuri și pietre prețioase decorau ramele tablourilor și oglinzilor până în sec. al XIV-lea. Aparte este oglinda octogonală din sticlă, cu cadru din bronz.

La sfârșitul secolului al XV-lea, ramele încep să capete o oarecare autonomie. Ancadramentul este din bronz în jurul unui medalion din bronz sau din lemn, dacă încadrează un motiv sculptat ori pictat pe lemn. În secolul al XV-lea, frații Andrea și Domenico din Murano descoperă cristalul pentru oglinzi, la 1516.

Odată cu Renașterea, rama devine obiect în sine, istoria ei înscriindu-se în aceea a artelor decorative. În această epocă, rama e făcută din baghete largi și plate, cu muluri simple. Până la domnia lui Ludovic al III-lea, Franța rămâne tributară Italiei în acest domeniu, ca și în multe altele. Toscanii impun ornamentul, reluat din antichitate: frunze, perle, ove. Aceste elemente decorative se înscriu în rame încă greoaie, care evocă portalurile templelor antice, cu frontoanele, cariatidele și coloanele lor. Materialul curent, în epocă, e lemnul de stejar sau nuc, aurit sau natur ; se folosea, de asemenea, abanosul marchetat cu fildeș, coral sau sifed și bronzul.

Sub domnia lui Ludovic al XIII-lea, artizanii renunță la a copia antichitatea și simplifică rama, urmând, totuși, temele decorative antice: frunze de apă, panglici, perle și înnoindu-le cu sculpturi profunde și luxuriante. Alura generală a ramei devine mai solidă și mai robustă decât în epoca precedentă. În general, se folosea lemnul de abanos, des încrustat cu bagă, dar tablourile de șevalet și oglinzile sunt rare în interioarele epocii, iar marile pânze sunt încă încastrate în perete. Dintre artiști, îi amintim pe Allard Pleymer, Jean Crispin, Louis Poucher, creatori de oglinzi de mici dimensiuni, cu rame din email de Limoges pictat;



arhitecții Jacques Androuet Du Cerceu și Etienne Delaune care au realizat schițe ale stilurilor franceze, dictând gustul artistic în epocă. În Germania se evidențiază oglinzile cu rame din fildeș, lucrate la Nürnberg și München.

Sub domnia lui Ludovic al XIV-lea, artele decorative iau, în Franța, un nou avânt și, de acum până la începutul secolului XX, vor influența celelalte țări. Odată cu evoluția tehnologiei și cu invenția lui Perotto, un sticlărar din Orléans care, în 1688, este autorizat de Academia de Știință să producă sticlă urmând un nou procedeu de « turnare pe masă », sau turnare la orizontală, încep să apară, în interioare, marile oglinzi murale. Acest procedeu de

turnare a sticlei este foarte important pentru dezvoltarea interioarelor baroce. O manufactură de sticlă plată, sub patronajul regelui, este instalată la Saint Gobain, în nordul Franței. Oglinzile mari, cu rame bogat ornamentate în stilul epocii, își fac apariția în toate interioarele, ele devenind un element principal al decorului de interior. Plasate deasupra șemineelor, ele sunt parte integrantă a peretelui, împreună cu rama care le încadrează. Altele sunt plasate deasupra unei console, formând cu aceasta un tot unitar. Moda oglinzilor mari, plasate deasupra șemineelor sau a consolelor, va dăinui mult timp după ieșirea din uz a stilului Ludovic al XIV-lea. Dezvoltarea, în același timp, a tehnicii de argintare a oglinzilor, în epocă, permite și ea realizarea acestor piese de mari dimensiuni. Prima clădire decorată cu oglinzi este la Paris, în acea perioadă, în strada Saint-André-des-Arts. Ea imită Versailles-ul, unde marea galerie denumită azi « galeria cu oglinzi » este o magnifică creație de arhitectură și artă decorativă de interior.



Cărțile de contabilitate ale « Regelui Soare » arată, la rubrica « Comtes des bâtiments », identitatea încadratorilor din epocă. Printre artizanii care realizează rame pentru tablourile din cabinetul lui Louis XIV, se găsesc numele lui : Legoupil, Du Goulon, Caffieri, sculptori, Petit, Dezaugiers, Laine. Același document face mențiune despre N.Masse, rival și emul al lui A.C. Boulle și care, în 1664 furnizează cea mai mare parte a ramelor destinate apartamentelor reginei-mame de la Louvre. Caffieri și Lespagnandel confecționează, în 1670, ramele a ceea ce va deveni Marele Trianon. Aceiași artizani de talent creează un stil de o bogăție discretă, a cărei eleganță crește pe măsură ce se apropie de Regență. Ramele sunt ornate cu panglici, frunze de acant și viniete florale. În ultimii ani ai domniei lui Louis XIV, elementele decorative anunță deja Regența. Secolele XVII-XVIII reprezintă epoca de aur a oglinzilor. Decorul ancadramentelor e plin de viață și mișcare, de frunze curbe, floricele și cornuri ale abundenței. Câțiva artiști vor provoca o schimbare



completă în acest stil. Toro (Jean-Baptiste Turreau), Claude Gillot, Gilles M. Oppenort, A Meissonnier care creează un stil ce-l prefigurează pe cel Rocaille. Ramele erau desenate de ornamentişti, cadrul din lemn era pregătit de tâmplari și finisat de sculptori, înainte de a trece la aurit. Ele urmau aceeași cale a creației, ca și un obiect de mobilier. Acum oglinzile sunt decorate și cu cioburi de sticlă.



Mai târziu, rococo-ul, stilul Ludovic al XV-lea, folosește decorul cu palmete, cochilii, arabescuri, dragoni, cadrilaje, frunze cu nervuri amestecate, fără nici un respect al simetriei, fără linii drepte, unghiurile și centrul ramelor ajurându-se și încolăcindu-se.

În stilul următor, Ludovic al XVI-lea, ramele, ca și restul elementelor decorative, își regăsesc linia dreaptă. Artizanii studiază un neoclasicism compozit. Revine din nou în modă arta romană, iar gustul pentru antichități atinge și decorul ramelor, cu

perle, panglici, motive grecești, frunze de apă, stof. Toate acestea sunt agremate cu noi motive : coșuri înflorite, alegorii amoroase (turturele, tolbe cu săgeți). Finisarea lucrului e dusă la perfecțiune, dar pe măsură ce domnia lui Ludovic al XVI-lea se apropie de sfârșit, seva creatorilor dispare. Totuși, pe la 1770, în Franța, se creează o piesă nouă : oglinda « coiffeuse », de mici dimensiuni sprijinită pe piciorușe sculptate, în cadre din lemn decorate cu muluri, amorași, draperii, ciucuri și flori. În secolele următoare, asemenea rame vor fi realizate și din metal. Tot sub Ludovic al XVI-lea este mult utilizat porțelanul de Sèvres. Regele prețuia mult acest material, din care se lucrau, cu infinită migală, mai ales « flori » care decorau oglinzile, aplicile, lustrele epocii.

Și în Germania secolului al XVIII-lea este apreciat porțelanul care este folosit la realizarea cadrelor pentru oglinzi. În această epocă se evidențiază și cristalul de Boemia, ca material din care se fac oglinzile. Ramele acestora erau, din 1730, ornamentate cu elemente decorative sculptate și aurite. Din 1740, chiar ramele vor fi din cristal tăiat, pentru ca, din 1750, să fie definitorii creațiile ornamentale din baghete subțiri, cu lujeri și flori policrome. Acesta din urmă vor reveni în modă după 1850.

Pe ruinele Bastiliei, artizanii se inspiră din temele patriotice și războinice ale Antichității: apar arme și căști ale lui Marte, bonete frigiene. Ramele devin mai puțin luxoase și în fabricarea lor intervine o schimbare radicală : o nouă tehnică este mulajul de masticuri. Ramele sculptate aproape dispar din comerț.

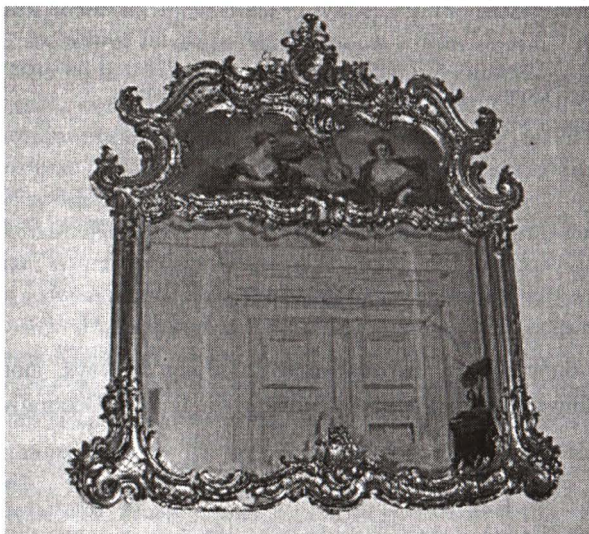
În următorul stil, Directoire, apar ramele din acajou, ușor mulurat, apoi stilul Primului Imperiu uniformizează elementele decorative și, oricare ar fi caracterul și dimensiunile operei, aceasta este, de obicei, încadrată cu o bordură sărac ornamentată, cu palmete. Mobila tipică a epocii Directoire și Empire e oglinda basculantă, fixată între două coloane verticale. Ea se numește « *psyché* » și are uneori două brațe laterale, pe care erau fixate sfeșnice.

Ramele oglinzilor epocii napoleoniene devin sobre, ele sunt ovale, dreptunghiulare sau pătrate, cu muluri și motive egiptene sau pompeiene care apar la unghiuri. Bidermeyer-ul le va simplifica și mai mult.

Urmărind evoluția stilurilor, observăm că, sub Restaurație, ramele la modă sunt plate, cu unul sau mai multe filete încrustate, din lemn contrastant, acajou, dar lemnul aurit nu e abandonat de tot. Rama conservă profilul din primul Imperiu, dar decorul din palmete și frunze de apă e mai rarefiat.

Ulterior, în epoca Louis Philippe, ancadramentul cuprinde o mare mulură lisă. Uneori, în vârful unei ove, apare un buchet de flori sau de fructe. Câteodată, oglinzile au rame din porțelan, bronz aurit sau patinat.

În secolul al XIX-lea, se remarcă întoarcerile la stilurile Ludovic al XV-lea, Ludovic al XVI-lea, Gotic, Renaștere și Empire. Începând cu jumătatea acestui veac, oglinzile cu ramele lor urmează tendința manifestată în arhitectură, de a îmbina elemente decorative diferite într-un amalgam stilistic cunoscut sub numele de « eclectism ». Stilul Napoleon III folosește frecvent, în ceea ce privește ramele oglinzilor, ipsosul mulat care se acompaniază cu lemnul aurit sau negru. În această perioadă, 1850-1880, se creează și rame pentru oginzi din cristal de Boemia. Menționăm faptul că se impun dulapurile cu oglindă și toaletă, precum și oglinzile de perete în cadre aurite, cu frontoane a căror suprafață este pictată cu scene mitologice.



Urmând istoria oglinzilor până spre 1880, observăm că un loc aparte îl are zona de influență engleză, care prezintă câteva particularități, cum ar fi: folosirea încă din secolul al XVIII-lea, a lacurilor de China pentru decorarea ramelor acestora, apoi adoptarea ornamentelor stilurilor Baroc, Rococo, Chippendale și, la începutul secolului al XIX-lea, a stilului William și Mary. Remarcăm și oginzile stilului Federal, care sunt în general fixate pe perete și au rame care prezintă contur circular, oval, mai rar cu unghiuri drepte.

După 1890, se reînnoiește viziunea în plan artistic. Este perioada « la belle époque », în care se manifestă două tendințe. Prima este cea cunoscută sub numele de

« Art Nouveau », cu variantele din fiecare țară (spre exemplu, Secession, Modern Style), iar cea de-a doua este funcționalismul. Prima tendință se bazează inițial mai mult pe estetica liniei curbe, a decorului de tip oriental, de inspirație vegetală și cu insecte (libelule, fluturi, vrejuri, iriși), apoi, după 1900 până pe la 1910, mai ales în zona germană se adoptă linia dreaptă și ornamentul cu încrustații de sidex. Căutarea realizării unei compoziții decorative mai riguros concepute din punct de vedere geometric se va generaliza în perioada următoare, Art Déco.

Funcționalismul este legat de ideea de simplitate și de lucrul util, ceea ce se va continua în modernism, când oglinda are cadre simple, cu muluri sau, uneori, suprafața sa reprezintă ornamentul prin ea însăși.

Încă din secolul al XIX-lea, se amplifică legăturile artist-comerciant și se încheagă un nou raport : creație unicat, originală – producție de serie. Procedeele industriale vor determina, din păcate, o scădere a baremelor de calitate. În acest context, oginda, ca piesă de mobilier, are mai ales valențe utile și se înscrie tot mai puțin în ceea ce înseamnă artă decorativă. În întreaga sa istorie, oginda a urmat caracteristicile decorative ale stilurilor care s-au impus în viața artistică a diferitelor epoci.

« Oricare i-ar fi forma și menirea, oginda este întotdeauna o minune în care realitatea și iluzia se înghesuie și se confundă. »<sup>1</sup>

Fotografii: Oana Cohn. Oglinzi de secol XIX, reluări stilistice.

Deținător: Muzeul Municipiului București.

### *Mirrors - A Brief History of Styles*

#### SUMMARY

Throughout their history, mirrors knew a variety of ways, motifs, techniques of adornment, according to the evolutions recorded in the field of Decorative Arts, in general.