

# **DONAȚII ȘI CLAUZE (ASPECTE JURIDICE) PRIVIND MUZEELE MEMORIALE AFLATE ÎN COORDONAREA MUZEULUI MUNICIPIULUI BUCUREȘTI**

**drd. Ionel Ioniță**

Datorită transformărilor de ordin politic și economic după 1945 colecționarii sau familiile acestora încep să doneze statului ceea ce strânseseră sau moșteniseră.

Între donator și stat, beneficiarul donației, s-au încheiat acte autentificate prin notariat, prin intermediul cărora s-a statuat legalitatea acțiunii. De obicei actele de donație sunt însoțite de documente de acceptare a donațiilor. Actele de donație și cele de acceptare a donației cuprind o serie de reglementări, de clauze, care, în mod obligatoriu, vor trebui să fie respectate de beneficiarul donației. Odată acceptată donația beneficiarul își însușea automat și obligațiile care îi reveneau față de donator.

Din studiul actelor de donație se desprind în principal trei aspecte privind bunurile donate. Primul se referă la spațiul unde se află colecția donată. Imobilul este oferit de donator în totalitate sau în multe cazuri, părți din clădire sunt destinate expunerii și vizitării obiectelor.

În toate cazurile în care imobilele au fost donate, (integral sau parțial) donatorul și-a păstrat, pe timpul vieții, dreptul de rezidență în clădirea care i-a aparținut. Chiar în circumstanțele în care casele au fost naționalizate, în actele de donație s-a specificat dreptul de locuire al donatorului și uneori chiar al familiei acestuia.

În destule alte împrejurări în care spațiul s-a donat parțial (un etaj, câteva încăperi, etc.), completarea donației cu restul imobilului s-a făcut ulterior prin testament.

Al doilea aspect privește administrarea imobilului și a colecției. În toate actele de donație studiate, donatorul solicită și obține confirmarea prin documentul de acceptare a donației, ca muzeul nou înființat să fie condus de el însuși în calitate de administrator, custode, conservator etc.

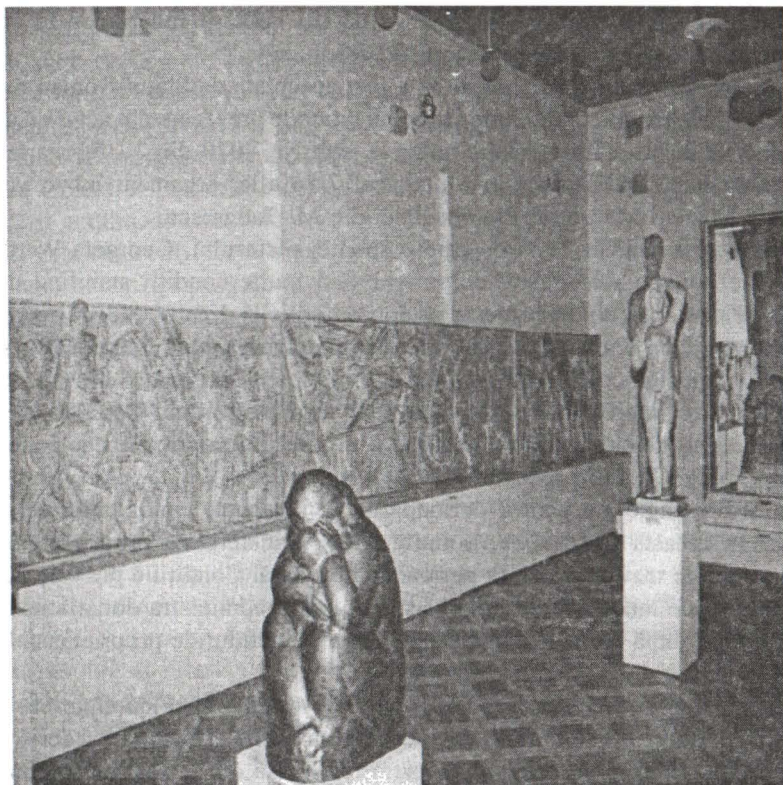
Al treilea aspect este cu trimitere directă la conținutul și destinația colecțiilor care urmau să intre în proprietatea statului. Proprietarii colecțiilor sau urmașii acestora au instituit clauze speciale privind schimbarea aranjamentului general al colecției, deplasarea unor obiecte, împrumutul lor sau mutarea acestora într-o altă clădire.

La începutul anului 1948 Cornel Medrea donează statului român colecția sa compusă din lucrări de sculptură și desene. Sculpturile și desenele erau toate opera lui Medrea și ele urmau să alcătuiască un muzeu care se va numi „Muzeul Cornel Medrea”.<sup>1</sup>

Clauzele din acest act de donație nu sunt foarte multe și nici deosebit de restrictive. Ca o primă condiție de donație Cornel Medrea stabilește necesitatea găsirii unui spațiu

---

<sup>1</sup> Actul de donație, din 17 februarie 1948, Arhiva M.M.B., p.1



Aspect din Muzeul „Cornel Medrea” (foto: Oana Kohn)

în care să fie organizat muzeul. Spre deosebire de alți colecționari sau artiști plastici, Cornel Medrea nu deține o construcție în care sculpturile să fie distribuite în funcție de gândirea și gustul creatorului și pe care să o doneze odată cu lucrările de artă.

În această situație actul de donație menționează că Muzeul Cornel Medrea „va fi organizat de Ministerul Artelor cât mai repede posibil, într-un local corespunzător și pentru importanța operelor dăruite”.<sup>2</sup>

Muzeul astfel format cuprindea lucrările lui Medrea de până în momentul donației. La acestea se adăugau ulterior sculpturile pe care le va executa și le va dăru „ministerului pentru completarea și îmbogățirea colecției existente”.<sup>3</sup>

A doua clauză în ordinea importanței, care condiționează donația stabilește dreptul lui Cornel Medrea de a fi lăsat să fie conservator onorific pe timpul cât va trăi. În act se menționează că „fiind sufletește atât de mult legat de creațiunile mele și în dorința de a contribui la ajungerea deplină a scopului pentru care înțeleg să fac această danie

<sup>2</sup> Ibidem

<sup>3</sup> Ibidem

cer ministerului ca în tot timpul vieții mele să fiu lăsat să funcționez în calitate de conservator onorific al muzeului care îmi poartă numele.”<sup>4</sup>

Donația sculptorului Cornel Medrea a fost acceptată de Statul Român reprezentat prin Ministerul Artelor „în condițiunile și specificațiunile prevăzute din actul de donațiune, autentificat la Tribunalul Ilfov, secția notariat, sub Nr. 4070 din 17 februarie 1948.”<sup>5</sup>

Pe strada Domnița Anastasia la numărul 7 se află, organizat într-o veche casă bucureșteană, Muzeul Memorial Pictor Gheorghe M. Tattarescu.

Muzeul s-a format în urma donației nepotei pictorului, Georgeta Wertheimer.

Actul de donație este destul de simplu fără multe condiții stabilind doar două clauze. Donatoarea, în schimbul obiectelor donate, solicită dreptul de locuire în imobilul unde de altfel își avea domiciliul și numirea soțului său ca administrator al colecției și al casei care adăpostea colecția.<sup>6</sup>

Ceea ce este interesant de remarcat este faptul că Sfatul Popular al Capitalei R.P.R., beneficiarul donației, intra „de drept și de fapt în proprietatea colecției... chiar din momentul autentificării prezentului act de donație.”<sup>7</sup>

Această mențiune are pentru perioada de la începutul anilor cincizeci o arome semnificație. În aceasta situație, ca în multe altele, transferul de proprietate se face în mod direct și un pic mai brutal ca în perioada anterioară. Condițiile puse de donator nu mai erau nici așa de multe și nici dreptul statului de a administra donația nu mai avea aplicabilitate doar după decesul donatorului. Dreptul statului de proprietar al bunurilor se manifesta imediat după autentificarea actelor.

În toamna anului 1951 Cecilia Cuțescu – Storck împreună cu Gabriela Storck și Cecilia Storck – Botez dăruiau municipalității bucureștene „Colecția Frederic Storck și Cecilia Cuțescu – Storck, proprietatea noastră, compusă din sculptură și pictură.”<sup>8</sup>

O primă condiție de acordare a donației prevedea menținerea colecției, care lua numele de „Colecția Frederic Storck și Cecilia Cuțescu – Storck”, în „cele cinci încăperi”<sup>9</sup> ale imobilului din str. Vasile Alecsandri, nr. 16”<sup>10</sup>

În același imobil donatoarele își asigurau și dreptul de locuire pe toată durata vieții lor. Mai mult decât atât beneficiarul donației, Sfatul Popular, se obliga să pună „la dispoziția donatoarelor un alt imobil în cazul sinistrării celui din str. Vasile Alecsandri, nr. 16”<sup>11</sup>

<sup>4</sup> Ibidem

<sup>5</sup> Decizia nr. 2707 din 18 februarie 1948, publicată în Monitorul Oficial (Partea I B), nr. 41, din 19 februarie 1948, p. 1449

<sup>6</sup> Act de donație din 16 iunie 1951, Arhiva M.M.B., p.1

<sup>7</sup> Ibidem

<sup>8</sup> Actul de donație din 20 octombrie 1951, Arhiva M.M.B., p.1

<sup>9</sup> Trebuie menționat faptul ca în cazul donației Storck se delimitează două momente. Unul îl reprezintă donația din 1951, când colecției îi este afectată doar o parte din imobil, respectiv cele cinci încăperi. Al doilea moment este cel din 1982 cand se întocmește un al doilea act de donație prin care colecției îi revenea întreg imobilul.

<sup>10</sup> Actul de donație din 20 octombrie 1951, Arhiva M.M.B., p.1

<sup>11</sup> Ibidem

Pe lângă dreptul de locuire al familiei Storck și menținerea colecției în imobilul stabilit, în actul de donație se prevedea și obligația Sfatului Popular al Capitalei „de a angaja în calitate de conservator al colecției pe Cecilia Cuțescu – Storck iar în caz de deces pe una din fiicele sale și după moartea acesteia, pe cealaltă fiică”.<sup>12</sup>

În final se menționează că „Sfatul Popular al Capitalei intra în proprietatea și posesiunea Colecției Frederic Storck și Cecilia Cuțescu – Storck chiar din momentul autentificării actului de donație”.<sup>13</sup>

Aici este cazul să facem totuși o observație privind intrarea în posesie a statului imediat după autentificarea actelor de donație sau după decesul donatorului. Raportat la schimbările de ordin politic și economic, care au avut loc după 1945 și în special al schimbării sistemului de proprietate, statul își manifesta dreptul său de aproape unic proprietar, dar nu fără a ține seama și de circumstanțe.

În cazurile în care avem de a face cu donații de colecții bine încheiate, cu o viziune clară a colecționarului asupra bunurilor culturale acumulate, cu o amprentă puternică a gustului său artistic și mai ales, condiție de bază, acesta să fie în viață în momentul donației, donatorul își păstrează dreptul de administrator exclusiv al colecției pe timpul cât trăiește, iar statul acceptă această clauză. Intrarea în posesie deplină a statului se petrece numai după decesul colecționarului.

La începutul anului 1955 apărea în București un nou muzeu: „Muzeul memorial Victor Babeș”. Acesta se forma ca urmare a donației lui Mircea Victor Babeș, fiul celebrului patolog și microbiolog Victor Babeș.

Deși se punea problema organizării unei case memoriale, imobilul din str. Andrei Mureșeanu, nr. 14A, nu era chiar locul unde trăise Victor Babeș. Muzeul era înființat în casa fiului său, pentru care Mircea Babeș dona Sfatului Popular al Capitalei R.P.R. parterul „compus din vestibul și trei camere”.<sup>14</sup>

Mircea Victor Babeș dona Sfatului Popular parterul casei sale și o parte din obiectele care aparținuseră tatălui său condiționând donația printr-o serie de clauze, care erau prevăzute în actul de donație.

Condițiile puse de donator stabileau înființarea muzeului, locul unde urma să fie organizat, dreptul donatorului de a locui în restul imobilului și de a conduce muzeul.<sup>15</sup> Privite în ansamblu clauzele din actul de donație nu diferă prea mult de cele din alte documente asemănătoare.

Apar totuși și diferențe.

Conducerea muzeului era asigurată de Mircea Babeș. În cazul că „va fi împiedicat de a mai conduce muzeul, acesta va recomanda înlocuirea lui cu soția sa Sofia Mircea Babeș, în condițiunile legale.”<sup>16</sup> În același timp donatorul accepta „ca muzeul să fie organizat pe baza unui plan tematic, ce va fi aprobat de forurile competente.”<sup>17</sup>

---

<sup>12</sup> Ibidem

<sup>13</sup> Ibidem

<sup>14</sup> Actul de donație din 22 februarie 1955, Arhiva M.M.B., p. 1

<sup>15</sup> Idem p. 1 – 2

<sup>16</sup> Idem p. 1

<sup>17</sup> Idem p. 2



Muzeul „dr. Victor Babeș” (foto: Oana Kohn)

Printre condițiile puse erau și acelea ca „obiectele donate și prevăzute în inventar nu vor fi scoase din imobil fără consimțământul donatorului”<sup>18</sup>, iar „Sfatul Popular al Capitalei intra în proprietatea și folosința bunurilor donate în momentul autentificării prezentului act de donație.”<sup>19</sup>

<sup>18</sup> Idem p.1

<sup>19</sup> Idem p.2

Partea interesantă și originală a acestui document este în final, când Mircea Babeș punctează două aspecte. Primul menționează că Sfatul Popular al Capitalei nu va putea modifica nici una din clauzele stabilite "decât în urma unui acord scris intervenit între Sfatul Popular al Capitalei și donatorul Mircea Victor Babeș"<sup>20</sup>. Al doilea, redactat în termeni foarte preciși stabilea că „în caz de nerespectare a vreuniei din condițiunile prevăzute în prezentul act și care toate sunt considerate ca esențiale, donatorul va putea cere revocarea donațiunei pentru neîndeplinirea condițiunilor, în conformitate cu prevederile Codului Civil și în acest caz donațiunea va fi considerată caducă”.<sup>21</sup>

Este singurul caz întâlnit în actele de donație studiate din perioada anilor 1950 – 1960, de revocare a donației în caz de nerespectare a clauzelor.

Ceea ce se întâlnește frecvent însă în actele de donație este condiția, care stabilește că obiectele muzeale trebuie să rămână în spațiul creat sau donat pentru ele. Bunurile donate nu pot fi înstrăinate, vândute, uneori chiar împrumutate sau mutate din loc decât cu acordul donatorului sau după decesul acestuia. În unele cazuri nici moartea donatorului nu dă dreptul beneficiarului donației să dispună oricum de obiectele din cadrul muzeal creat.

În iunie 1956 urmașii profesorului doctor Gheorghe Marinescu, fiul și fiica acestuia, Matei Gh. Marinescu și Maria Gh. Marinescu donează „Sfatului Popular al Capitalei R.P.R. tratatele, studiile, manuscrisele, diplomele, scrisorile, tablourile, fotografiile etc. ce au aparținut defunctului nostru părinte astăzi proprietatea noastră... în scopul de a se organiza un muzeu memorial, care să poarte numele „Profesor Dr. Gh. Marinescu”.<sup>22</sup>

Pentru organizarea acestui muzeu cei doi puneau la dispoziția Sfatului Popular o parte din spațiul aflat la parterul clădirii din „str. I. Fucik”<sup>23</sup> nr. 27, raionul 1 Mai, casa în care a trăit și lucrat marele savant român, din anul 1910 până în anul 1938, când a încetat din viață.”<sup>24</sup>

Pentru obiectele donate și spațiul afectat muzelului cei doi donatori stabileau prin actul de donație din 9 iunie 1956 o serie de condiții.

În primul rând spațiul în care funcționa muzeul nu era donat Sfatului Popluar al Capitalei. Sfatul Popular avea numai un drept de uz asupra spațiului și numai pe timpul cât muzeul memorial va funcționa în aceasta clădire.<sup>25</sup>

Asemănător celorlalte clauze din actele de donație studiate și în acest document se stabilea că „obiectele donate, făcând parte din inventar, ca și cele ce vor fi achiziționate ulterior pentru muzeul memorial, nu vor putea fi înstrăinate sub nici o formă.”<sup>26</sup>

Muzeul se organiza „în conformitate cu planul tematic aprobat și de acord cu familia defunctului prof. dr. Gh. Marinescu, reprezentată prin fiica sa Maria Gh. Marinescu.”<sup>27</sup>

<sup>20</sup> Ibidem

<sup>21</sup> Ibidem

<sup>22</sup> Act de donatic din 9 iunie 1956, Arhiva M.M.B., p.1

<sup>23</sup> Astazi strada Thomas Masaryk

<sup>24</sup> Act de donatic din 9 iunie 1956, Arhiva M.M.B., p.1

<sup>25</sup> Ibidem

<sup>26</sup> Ibidem

<sup>27</sup> Ibidem

Observăm că implicată în acțiunea de organizare a muzeului este fiica lui Gh. Marinescu, Maria Marinescu și mai puțin fiul savantului, Matei Marinescu. De altfel și administrarea muzeului și a colecției o va executa tot Maria Marinescu. În actul de donație se menționează că „Sfatul Popular al Capitalei va angaja în calitate de conservator al Muzeului memorial „Profesor Dr. Gh. Marinescu” pe d-na Maria Gh. Marinescu, fiica profesorului dr. Gh. Marinescu.”<sup>28</sup>

În luna noiembrie a anului 1956 se deschide pentru public Colecția „Maria și Dr. George Severeanu”. Muzeul era organizat în casa în care locuise George Severeanu, primul director al Muzeului Municipiului București și cunoscut colecționar.

Muzeul apărea ca urmare a donației Mariei Severeanu, soția lui George Severeanu, către Primăria Municipiului București. Organizarea muzeului durase destul de mult dacă avem în vedere faptul că donația avusese loc în anul 1939.

Maria Severeanu dona municipalității întreaga colecție de artă a soțului său precum și propriile sale colecții în schimbul unor obligații pe care Primăria se angaja să le îndeplinească.<sup>29</sup>

Prima condiție pe care Primăria trebuia să o îndeplinească și de altfel condiția esențială pentru ca acest muzeu să funcționeze era construirea unui imobil în care să fie expuse toate obiectele donate.<sup>30</sup> La punctul unu din actul de donație se menționează că toate colecțiile donate „vor forma o anexă a Muzeului Municipiului București, ce se va construi pe cheltuiala Primăriei după ultimele cerințe ale tehnicii moderne și cu toate prevederile de siguranță.”<sup>31</sup>

Construcția trebuia să se realizeze ținând cont de toate solicitările unei activități tipice de muzeu și în primul rând de posibilitatea măririi colecțiilor: „colecțiunile vor putea fi mărite urmând a fi expuse în ordinea cronologică și științifică pe săli, ce vor cuprinde arheologia mai veche și mai nouă, numismatică, documente, gravuri etc.”<sup>32</sup>

Această anexă menționată în actul de donație sub numele de PAVILION și pe al cărui fronton trebuia pusă inscripția „Colecția Maria și Doctor George Severeanu”<sup>33</sup> nu s-a realizat niciodată.

S-a ajuns însă la o soluție de compromis pentru expunerea colecției: s-a solicitat și s-a obținut casa Seveanu, casa în care locuise atât doctorul Seveanu cât și donatoarea, soția sa. Aici a fost amenajat muzeul, iar în curtea casei a fost amplasat bustul doctorului (o clauză îndeplinită din actul de donație).

În aceeași lună și an când se deschidea pentru public Muzeul Seveanu, Ana Nottara semna actul de donație prin care se naștea un nou muzeu bucureștean: Muzeul C. I. și C. C. Nottara.

Muzeul memorial se organiza „în apartamentul de la etajul I în trei camere și hall”<sup>34</sup> al casei din bulevardul Dacia.

<sup>28</sup> Ibidem

<sup>29</sup> Act de donație din 19 decembrie 1939, Arhiva M.M.B., p.1

<sup>30</sup> Ibidem

<sup>31</sup> Ibidem

<sup>32</sup> Ibidem

<sup>33</sup> Ibidem

<sup>34</sup> Actul de donație din 5 noiembrie 1956, Arhiva M.M.B., p.1



Muzeul „C. I. și C. C. Nottara” (foto: Oana Kohn)

Prin actul de donație încheiat în noiembrie 1956, Ana Nottara, dona „Sfatului Popular al Capitalei, colecția proprietatea mea, compusă din arhivă, bibliotecă, mobilă, precum și obiectele și bunurile prevăzute în inventarul anexat”<sup>35</sup> care trebuia să fie expusă în spațiul alocat muzeului.

<sup>35</sup> Ibidem



O mențiune aparte se făcea pentru obiectele care nu erau incluse în donație, actul menționând că „orice alte obiecte, oriunde s-ar afla în camerele în care sunt expuse și care nu figurează în inventar rămân în proprietatea mea (Ana Nottara).”<sup>36</sup>

Spre deosebire de celelalte acte de donație studiate, în acest document se notează într-un punct special importanța clauzelor, dar nu se menționează în mod direct anularea actului în cazul în care acestea nu ar fi respectate: „Subsemnata donatoare menționez în mod expres că toate clauzele menționate în acest act de donație sunt clauze esențiale, sub care se face donațiunea și care se face sub aceste condițiuni.”<sup>37</sup>

***Donations and Juridic Aspects Concerning Memorial Museums  
Coordinated by the Municipal Museum of Bucharest***

**SUMMARY**

Due to the political and economical changes, after 1945, the collectors and their families started to donate their gatherings to the State. Documents were concluded between the donator and the State which legalized the donations. Sometimes, these documents contain conditions and regulations to be respected by the beneficiary. The paper deals with several donation documents settling the functioning of some collections in the patrimony of the Municipal Museum of Bucharest.

---

<sup>36</sup> Ibidem

<sup>37</sup> Idem p.2