

# STRADA MÂNTULEASA DE LA 1 LA 37

Victoria Gavril  
Carmen Constantinescu

Strada Mântuleasa, veche arteră bucureșteană, este menționată în numeroase studii de istorie a orașului precum și în opere literare sau articole de presă.

Deși stradă cu veche tradiție în istoria Bucureștilor, ea trebuia să intre, ca întreaga zonă, într-un proces de sistematizare a orașului, ceea ce presupunea demolarea tuturor construcțiilor existente aici după 1988-1989.

Așa cum s-a menționat și în studiul nostru „Strada Mântuleasa de la 2 la 42” din volumul XVIII – „București – Materiale de istorie și Muzeografie”, mergând pe ideea de păstrare a unor informații referitoare la aceste ansambluri arhitectonice ce aveau să dispară, echipa de muzeografi formată din Victoria Gavril, Carmen Constantinescu, Florica Jebeleanu și Dan Iliescu (în calitate de fotograf) a studiat zona, întocmind fișe care stau la baza acestui articol.

La numărul 1 de pe strada Mântuleasa, colț cu Calea Călărași, este o construcție frumoasă având demisol, parter, trei etaje și mansardă. Pe colț, blocul are, începând cu etajul unu și până la mansardă, un decroș pronunțat susținut pe console puternice. Același lucru se află și pe fațada stradală. Majoritatea deschiderilor sunt în arc în plicintru și cu ornamente. Interesant este faptul că deschiderile sunt diferite de la etaj la etaj, ceea ce dă un aspect deosebit clădirii. Unele apartamente au balconașe din zidărie sau din fier forjat. Acoperișul este din tablă având deschideri mari pentru mansardă. Construcția a fost prevăzută de la început cu mansardă și se păstrează încă un lift exterior, rudimentar, cu roată, pentru accesul în acest spațiu. Blocul are opt apartamente cu câte două și trei camere plus dependințe iar la mansardă trei camere cu dependințe.

Din informația de pe teren, construcția datează din anul 1922 și a aparținut unui general, care, apoi, a vândut proprietatea Silviei Șuşanu (născută Feldman) din strada Maria Rosetti numărul 34.

Informația de la Arhive ne arată ca proprietar în anul 1932 pe Lascăr Davidoglu. De la el cumpără imobilul Silvia Șuşanu, care rămâne proprietară până în anul 1941, când blocul intră în posesia Centrului național de Românilor. În Cartea Funciară, pentru numărul 1, se găsește înregistrat un teren de 314 m<sup>2</sup> plus casă cu parter, trei etaje și mansardă.

În cartea de telefon a Bucureștiului din anul 1929, figurează la această adresă inginerul Chiriac Alexandrescu, avocatul E. Hostiner, inginerul Stan Dimitriu și Ion Stoian, administrator-delegat la Banca „Danubiana”.

În Cartea de telefon din anul 1947, la aceeași adresă, ființa „Cercul Bănățenilor”, și ca locatari întâlnim compozitorul Nicolae Buicliu, avocatul Ion Dobrescu precum și doctorul Iuliu Popescu.

La data studiului nostru pe teren, în anul 1988, imobilul era proprietate de stat (I.A.L.) cu excepția apartamentului numărul 8 de la etajul 3, care era proprietate particulară, cumpărat de la stat în anul 1973.

La **numărul 3**, colț cu strada Zborului, se află o construcție modernă cu demisol, parter și cinci etaje. Colțul clădirii este rotunjit și are balcoane care urmează aceeași formă. Pe cele două laturi, blocul are și alte balcoane corespunzătoare apartamentelor. Toate deschiderile sunt dreptunghiulare.

În Anuarul Bucureștilor din anul 1918 și în Cartea de Telefon din anul 1929, apare ca proprietar Vasile Moțune, agricultor, fapt regăsit și în dosarul de la Cartea Funciară. Din același dosar reiese că, în anul 1933, proprietatea este moștenită de Constanța V. Moțune, care, în același an, va obține și o autorizație de construcție. Planurile imobilului erau alcătuite de către arhitectul Gavril Lungu. Pe 430 m<sup>2</sup> se construia o casă având parter și cinci etaje, cu 66 de camere și 24 de holuri, plus dependințe. Fiecare etaj avea câte două apartamente cu câte două camere, hol și dependințe, două apartamente cu trei camere, hol și dependințe precum și o garsonieră compusă dintr-o cameră, un vestiar și un hol.

Între anii 1933-1943, proprietatea ajunge, prin cumpărare, la Gustav Mihai Levinschi din strada Calea Călărași numărul 36.

În anul 1943, la acest număr figurează Institutul General de Asigurare, Economie, Credit și Asistență al Funcționarilor și Pensionarilor Publici (din strada General Berthlot numărul 13-15), prin cumpărare.

În anul 1988, blocul era proprietate de stat.

Pe celălalt colț cu strada Zborului, proprietatea este **numerotată 3A** și este lipită de o clădire ce figurează pe strada Paleologu numărul 28.

Construcția din cărămidă, parter și trei etaje, este fosta proprietate a familiilor Stroescu și Caragea, fiecare familie având mai multe apartamente.

În Cartea Funciară, imobilul apare în anul 1916. Pe fiecare nivel erau apartamente de câte patru camere și dependințe, în total 16 camere.



În anul 1988, clădirea era proprietate mixtă.

La **numărul 5** este situat un bloc cu parter, cinci etaje și subsol. Este o construcție modernă, cu o fațadă pe Mântuleasa și alta pe Paleologu, având balcoane rotunjite la toate nivelurile cu excepția etajului cinci, unde sunt în retragere. Pe la anul 1904, aici era proprietatea lui Athanasiu Lipatti, cumpărată ulterior de Constantin C. Popovici Tașcă. În anul 1922, prin succesiune, apare ca proprietar Albert C. Popovici, care vinde mai departe în anul 1923 lui Betty Steinfeld. Între anii 1929-1931, proprietatea este deținută de familia Anita și Teofil Revici ca, din anul 1931 să aparțină lui Mendel și Ana Maxim. Ulterior, în anul 1940, blocul este cumpărat de „Fondațiunea”- Casa de pensiuini și ajutorare a personalului Băncii Românești cu sediul în strada Smârdan numărul 7.

Din aceeași sursă, Arhive, aflăm că situația imobilului în 1941 era următoarea:

Pe 637 m<sup>2</sup> teren există o casă cu parter și cinci etaje al cărui arhitect este H. Clejan, așa cum apare de altfel și în inscripția din partea stângă a intrării în bloc. Fiecare nivel are câte două apartamente de câte două și trei camere; etajul cinci are câte un apartament de două și trei camere iar la subsol este o cameră de serviciu.

În anul 1988, blocul era proprietate de stat.

Pe aceeași stradă, la **numărul 7**, se găsește o construcție cu parter și etaj prin supraînălțarea părții centrale, cu deschideri în arc și cu ornamentații simple în zidărie. Casa este compusă din șapte camere și dependințe. În curte se mai există încă patru mici construcții.

Dosarul clădirii de la Cartea Funciară consemnează pentru această adresă că, pe 1600 m<sup>2</sup> teren, există o casă folosită ca „Școala primară de băieți numărul 1”. În anul 1942, ea aparținea Ministerului Culturii Naționale-Subsecretariatul de Stat al Școalelor-Direcția Învățământului Primar prin Casa Școalelor cu sediul în strada Spiru Haret numărul 12.

În anul 1988, clădirea era proprietate de stat având diferite destinații: Antrepriza Construcții Montaj numărul 3; Grădiniță; Dispensar Medical de Întreținere.

Mântuleasa **numărul 9** este o casă cu parter. Intrarea se face din curte printr-o ușă cu arc în plicintru și cu decorațiuni lineare în zidărie. Între partea superioară a ferestrelor și cornișa susținută pe console de lemn se află o bandă decorată cu elemente florale și geometrice. Pe colțurile clădirii se găsesc coloane adosate.

La Arhive, în dosarul casei de la această adresă, figurează următoarele: În anul 1911, Elena Mangăru cumpără 1047 m<sup>2</sup> teren, ca, în anul 1941, Nicolae Mangăru, avocat(din strada Știrbei Vodă numărul 64) să îl moștenească de la mama sa . Atunci, pe teren se afla și casa compusă din șase camere, dependințe, două camere de serviciu, garaj și spălătorie. Avocatul Mangăru vinde în anul 1945 clădirea principală și două atenanse(garaj și spălătorie) Casei Centrale a Asigurărilor Sociale(cu sediul în Bulevardul Carol numărul 33).

În anul 1988, casa era proprietate de stat.

La data apariției acestui studiu(2005), clădirile sunt demolate.

La **numărul 11** se află o casă cu un demisol foarte înalt și parter. Ferestrele sunt tripartite cu ancadrame de zidărie, console la pervaz și medalioane cu flori și volte deasupra. Intrarea în casă se face prin curte. Deasupra intrării se găsește un fronton

triunghiular cu ghirlande de fructe și flori. Ușa este protejată de o copertină din fier forjat și sticlă.

Dosarul proprietății ne arată că în anul 1913 averea aparținea Victoriei Hofman care o va vinde Societății Generale de Asigurări Naționale (cu sediul în strada Doamnei numărul 12). În anul 1941, proprietatea consta din 295 m<sup>2</sup> teren și casă cu șase camere și dependințe.

În anul 1988, casa era proprietate de stat.

Colț cu strada Negustori, așezată pe latura din spate a curții de la **numărul 13**, se găsește o construcție din cărămidă cu parter, etaj și mansardă având deschideri dreptunghiulare. Clădirea este compusă din două apartamente de patru camere și dependințe la parter, etajul fiind identic ca împărțire.

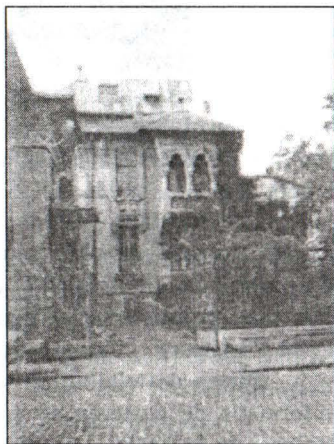
Dosarul proprietății o amintește ca deținătoare în anul 1913 pe Victoria Hofman care o va vinde Societății Generale de Asigurări Naționale (cu sediul în strada Doamnei numărul 12). În anul 1941, proprietatea consta din 750 m<sup>2</sup> teren și casă cu parter și etaj, fiecare nivel cu câte 16 camere și dependințe.

În anul 1988 era proprietate de stat (I.A.L.).

Pe strada Mântuleasa la **numărul 15**, colț cu strada Negustori, în aceeași curte se găsesc două imobile. Unul este compus din demisol și parter și celălalt din parter, două etaje și mansardă. În fundul curții se găsește un atelier cu garaj. Fațadele celor două corpuri de clădire sunt cu intrări dinspre curte. La corpul din stânga, intrarea se face pe o scară cu patru trepte, acoperite cu o copertină din sticlă și fier forjat. Casa are decorațiuni sub formă de bandă florală sub cornișă și coloane adosate în dreapta și în stânga intrării. Corpul din spate este frumos decorat cu benzi florale în zidărie și ancadramente proeminente la ferestre. La etajul întâi, deasupra intrării, există un balconaș cu trei coloane, cu capitelluri florale și arc trilobat. Balustrada este din zidărie traforată. Balconul se sprijină pe console solide din zidărie. Interioarele au ferestre cu vitralii și sobe de faianță albă cu medalioane precum și decorațiuni în stuc pe tavan.

Cartea Funciară ne informează că pe 1300 m<sup>2</sup> teren se găsesc două case: corpul principal este compus din demisol cu două camere, hol și dependințe și parter cu cinci camere și baie precum și corpul secundar având la parter cinci camere, hol, dependințe, la etajul întâi aceeași componență iar la etajul al doilea patru camere. Mansarda cuprinde două camere de serviciu. În fundul curții se află un atelier cu două încăperi și garaj.

În anul 1910, proprietatea aparținea lui Alexandru și Mariei Laurian care o constituie ca dotă fiicei lor Filofteia Odette Pangratti (născută Laurian). În anul 1947 se face un act de partaj între Odette și fiul ei Octav Radu Laurian. Cartea Funciară indica la această adresă trei corpuri de clădire. Studiind zona, am aflat că a treia clădire menționată mai sus fusese folosită ca fabrică de oțet, ulterior demolată. Informația obținută de noi a fost



confirmată și de Cartea de Telefon din 1947, unde am găsit la această adresă figurând „Distileria Balcani”.

În anul 1988, clădirile erau proprietate mixtă.

La **numărul 17** al străzii Mântuleasa se află o construcție cu parter supraînălțat. Pe fațada stradală, casa are patru ferestre dreptunghiulare tripartite supraînălțate cu ancadrame florale frumoase și bogat ornamentate cu arcade și medalioane. Cornișa are console decorative din zidărie și, sub console, un șir de denticuli tot din zidărie. Intrarea în imobil este situată pe fațada din curte având patru trepte din marmură albă. Deschiderea este gen nișă cu arcade sprijinite pe coloane și piloni adosați, încadrând o ușă din lemn sculptat. Intrarea are geamuri givrate. Interioarele sunt decorate cu stucaturi având motive vegetale și volute. Ușile sunt din lemn sculptat, cu geamuri givrate iar sobele din teracotă cu cahle de diferite culori.



Documentația proprietății de la Cartea Funciară menționează că pe 250 m<sup>2</sup> teren se ridică o casă parter cu patru camere, hol, baie, bucătărie și camere pentru servitori. Ca proprietari, figurează într-ani 1939-1941 Walburga Christescu din strada A, cartier Tei, fiica proprietarului Circului Tonola. Walburga moștenise de la fiul ei, colonelul Petre Christescu, în urma partajului cu nora sa, această casă și pădurea Racovița de Jos.

Cartea de telefon din anul 1918 menționează la această adresă pe S. Țvetcoff. Informația de pe teren ne arată că aici ar fi fost proprietatea „Asociația refugiaților Bulgari de la 1848”.

În anul 1988, casa era proprietate particulară, cumpărată în anul 1974 de la urmașii Walburgăi Christescu.

**Numărul 19** este situat pe colț cu strada Pictor Ștefan Luchian. Aici se găsește un imobil cu parter și etaj. Fațadele sunt cu multe deschideri rectangulare bipartite, supraînălțate. Deasupra ferestrelor se observă cornișe decorative din zidărie, care se sprijină pe console decorative.



Casa are frontoane triunghiulare deasupra intrărilor și denticuli la cornișă.

Pe colțul retezat de la stradă se află un balcon cu balustradă din fier forjat pe console din zidărie. Deasupra balconului, pe fronton, este înscris într-un medalion anul „1898”. Casa are la parter spații-foste prăvălii-cu grilaje metalice și la etaj locuințe. Intrarea se face prin curte (pe Mântuleasa) printr-o intrare cu coloane și capiteliuri florale și o marchiză cu fier forjat și sticlă. La etaj, deasupra intrării, există o construcție din fier forjat și sticlă, ca un balcon închis.

Pe strada Mântuleasa **numărul 21**, colț cu strada Pictor Ștefan Luchian, se găsește un imobil din cărămidă acoperită cu tablă. Corpul principal-parter, are o intrare pe fațada laterală din curte și o alta către camerele de serviciu de la mansardă ce se ridică în partea din spate a clădirii. Deasupra intrării principale se află o copertină gen cochilie și pe toate fațadele sunt decorațiuni în zidărie. Particularitatea casei constă în decorațiunile interioare cu stucatură la tavan (motive florale) precum și decorațiunile florale din lemn de deasupra ușilor. Demn de remarcat sunt, deasemeni, sobele din faianță albă cu medalioane în culori roz-auriu, geamuri givrate și clanțe frumos executate.

Cartea Funciară menționează la această adresă: 357 m<sup>2</sup> teren și casă având la parter cinci camere, baie, bucătărie și antreu iar la mansardă trei camere. Proprietatea aparținea, pe la 1911, Societății Anonime „Imobiliara” București. Între anii 1911-1951, ea a aparținut, prin cumpărare, Mariei Voinescu (născută Drăghicescu) și lui Romulus Voinescu (fost Șef al Siguranței Statului), mort în 1935. Între anii 1951-1988, casa a revenit Constanței Dragomirescu Voinescu, fiica adoptivă a precedentilor.

În anul 1988, casa era proprietate particulară.

Casa de la **numărul 23** este identică cu cea de la numărul 21, probabil construite în aceeași perioadă și de același constructor.

În Cartea Funciară, primul proprietar menționat este Sebastian Șerbescu, care deține imobilul între anii 1929-1933. În anul 1933, casa este cumpărată de familia Cezar și Marcela Simionescu, iar după 1969, proprietatea revine prin moștenire Nataliei

Ceapanu. Situația imobilului în 1941, la întocmirea Cărții Funciare, era următoarea: pe un teren de 365 m<sup>2</sup> se găsea o casă cu cinci camere, dependințe și mansardă.

În anul 1988, imobilul era proprietate particulară.

Pe aceeași stradă, la **numărul 25** se găsește o casă asemănătoare ce cele de la numerele 21 și 23, despre care am vorbit anterior. Se observă aceleași decorațiuni: console din zidărie și copertină gen cochilie deasupra intrării. Tot aici, se află un cartuș cu inițialele „S „ și „I „, deși niciunul dintre proprietarii menționați în Cartea Funciară nu au nume cu aceste inițiale. Ca și precedentele case, și aceasta are sobe din faianță austriacă cu medalioane și cu decorațiuni Art Nouveau. De asemenea, plafonierele prezintă stucaturi.

Dosarul de la Arhive menționează că pe 336 m<sup>2</sup> teren se găsea o casă parter cu patru camere și dependințe. Primul proprietar menționat, în anul 1929, este Constantin Niculescu, consilier la Curtea de Casație. În anul 1940, casa este moștenită de Eugenia Niculescu, Georgeta Guțu și Aurora Niculescu. Ulterior, în anul 1946, este vândută de acestea Teodorei Calimachi iar la decesul ei, în anul 1965, este moștenită de publicistul Scarlat Calimachi. Conform informației de pe teren, casa s-a vândut în anul 1968 lui Teodor Potra, care o va deține până în anul 1980, când o va vinde lui Constantin și Elenei Achim.

În anul 1988, imobilul era proprietate mixtă (probabil, prin împărțiri ulterioare, jumătate era a proprietarilor și cealaltă jumătate aparținea administrației locale de stat).

Pe aceeași stradă Mântuleasa, la **numărul 27**, se află două corpuri de clădiri. Corpul principal are una din fațade la stradă, intrarea făcându-se prin curte, printr-o ușă bipartită și marchiză. Deasupra ușii se observă un cartuș cu monograma „BCE”. Fațadele prezintă ferestre bipartite supainălțate și cu ornamente în zidărie. Deasupra ferestrelor sunt capete de muze și medalioane florale. Acoperișul este executat din tablă și prezintă sub streșină console din lemn. Interiorul casei este decorat cu stucaturi sub formă de frunze de acant.

Cel de-al doilea corp de clădire, așezat în spate, are etaj și a fost construit probabil în 1936.

La Arhive, aflăm că, la această adresă, în jurul anului 1883, proprietar era Garabet Gasparovici. Probabil că și construcția corpului principal datează din această perioadă. Între anii 1883-1948, proprietatea a aparținut Ecaterinei Biciovski (născută Gasparovici), primită ca dotă. În anul 1941, pe 395 m<sup>2</sup> teren se găseau două case: una la stradă compusă din patru camere și dependințe și alta, în spate, cu două camere și dependințe pe fiecare nivel.

Din anul 1948, casa devine proprietate de stat (I.A.L.).

La **numărul 29**, în spatele unui gard compact și înalt din zidărie groasă, se găsește o sală și un teren de sport.

Mergând în continuare pe strada Mântuleasa, la **numărul 31**, întâlnim două corpuri de case. Primul corp are fațada spre stradă, cu parter și două etaje, deschideri multe din două părți precum și două balcoane din zidărie. Întreaga fațadă este decorată cu profile paralele, orizontale, în zidărie. Acoperișul se sprijină la streșină pe console din lemn.

La parter există patru intrări specifice prăvăliilor. Celălalt corp, cu parter și un etaj, este lipit de primul și nu prezintă ornamente.

Dosarul imobilelor de la Cartea Funciară, menționează că pe 960 m<sup>2</sup> teren se găsesc două corpuri de casă. Corpul principal avea la parter patru prăvălii, un atelier de tipografie precum și o cameră mică. La etajul întâi se aflau trei apartamente a câte trei camere și dependințe, situație identică cu etajul al doilea. Celălalt corp de clădire era constituit, atât la parter, cât și la etaj, din cinci camere mici și baie. Primul proprietar a fost Venera Mihăilescu și la decesul acesteia, în anul 1937, prin moștenire, revine minorei Emilia Mihăilescu. La parter a funcționat, de-a lungul timpului, un debit de tutun, un atelier de coafură, o croitorie, o ceasornicărie, depozite, etc.

La data studiului de pe teren (1988), proprietatea era de stat, prin naționalizare.

Imobilul următor, de la **numărul 33**, este o construcție cu demisol, parter și două etaje. Parterul prezintă deschideri tripartite în arc în plicintru, deasupra cărora se găsește o bandă ornamentală din zidărie cu ornamente geometrice, păsări și viță de vie. La primul etaj, ferestrele sunt rectangulare, bipartite, cu cornișă florală. La etajul doi, deasupra ferestrelor, se observă o decorație în arc mâner de coș și o bandă foarte lată cu decorație de frunze de acant în zidărie, bandă care urcă până sub cornișă.



Informațiile furnizate de Cartea Funciară pentru aceasta adresă sunt următoarele: pe 442 m<sup>2</sup> teren se afla o casă cu parter și două etaje. În anul 1921, proprietara Ernestina Aftalion vinde probabil numai terenul familiei Dumitru și Adriana Ioanițescu. Conform datelor culese de pe teren, actuala clădire a fost construită în anul 1926 după planurile arhitectului Cegăneanu. În Cartea de Telefon din anul 1929 găsim, la această adresă, pe D. R. Ioanițescu, subsecretar de stat la Ministerul de Interne și Jean Pherikide. În Cartea de Telefon din anul 1947 figurează Institutul de Studii și Educație Muncitorească, avocatul D. R. Ioanițescu și doctorul J. Himelbrand.

În anul 1988, imobilul era proprietate de stat.



La **numărul 35** al străzii Mântuleasa se află o benzinărie PECO. Terenul a aparținut tot Ernestinei Aftalion, ca și cel de la numărul 33, așa cum reiese din dosarul Carții Funciare. În anul 1943, proprietatea îi revenise prin moștenire lui Barbu Aftalion, ca ulterior, conform aceleiași surse, în anii 1943-1944, să aparțină Centrului Național de Românzare, prin confiscare. Imobilul, în anul 1943 era compus dintr-o cameră, o magazie și un depozit de benzină. Cărțile de telefon ale capitalei ne arată că în anul 1929 figura la această adresă un depozit de produse petrolifere aparținând „Foresta Minieră”, iar în anul 1947 un depozit de benzină al „Creditului Minier”.

În anul 1988, proprietatea era de stat.

La **numărul 37** se găsește o construcție în formă de „U” cu parter și etaj, fără decorații. Dosarul imobilului de la Cartea Funciară, menționează că pe 525 m<sup>2</sup> teren exista o casă cu subsol, parter și etaj. La subsol se găsea o curățătorie chimică și boiangerie, parterul era compus din opt camere și dependințe iar la etaj, zece camere și dependințe. Proprietatea era tot a familiei Aftalion, ca și cele două adrese precedente. La alcătuirea dosarului casei, proprietatea aparținea prin moștenire de la tatăl lor, Bontion Aftalion, următorilor: Ionel, Albert, David și Ernestinei Aftalion precum și Evelinei Glarberg.

În anul 1988, aici se afla un depozit de jucării, proprietatea aparținând I.A.L.

Strada este încheiată de fațada laterală a unei clădiri numerotată astăzi pe bulevardul Carol I.

\*

Cele douzeci de construcții situale pe partea stângă a străzii Mântuleasa, mergând spre bulevardul Carol I, prezintă următoarele particularități:

- pentru trei din imobilele studiate cunoaștem numele arhitecților, fie din informațiile furnizate de Cartea Funciară, fie din inscripționarea pe zid sau din informația verbală și anume: la numărul 3-arhitect Gavril Lungu, la numărul 5-arhitect H. Clejan și la numărul 33-arhitect Cegăneanu.

- din aceleași surse, aflăm, uneori, data construcției. Astfel: la numărul 3-an de construcție 1933; la numărul 3A-an de construcție 1916; la numărul 19-an de construcție 1898 inscripționat în medalionul de pe clădire; la numărul 33-an de construcție 1926 și la corpul secund de la numărul 27, conform informației de pe teren -an de construcție 1936.

- pe frontispiciul a două dintre clădiri apar inițialele proprietarilor: la numărul 25 - „S” și „I” iar la numărul 27 - „BCE”.

- în anul 1988, situația proprietăților era următoarea: trei imobile (numerele 17, 21 și 23) erau proprietate particulară, unsprezece imobile (numerele 3, 5, 7, 9, 11, 13, 27, 31, 33, 35 și 37) erau proprietate de stat (I.A.L.) și ultimele trei (numerele 3A, 15, și 25) erau proprietate mixtă (particulară și de stat).

- situația socio-profesională a zonei se prezintă în anul 1988 astfel:

- a) studii superioare-arhitecți, ingineri, doctori, profesori, economiști, biologi, publiciști, traducători, ofițeri, avocați, meteorologi, diplomați, stomatologi
- b) studii medii – funcționari, tehnicieni, asistenți medicali, desenatori, contabili
- c) muncitori – electricieni, casiere, vânzători, mecanici
- d) pensionari, casnice, copii, elevi, studenți

\*

Ca și pe partea numerelor cu soț, construcțiile au doar o valoare ambientală. În funcție de proprietar, de starea lui socială și materială, unele dintre construcții prezintă elemente valoroase în ceea ce privește interiorul: sobe din faianță de import (Austria), geamuri givrate, feronerie și stucatură.

\*

Cu acest studiu am încheiat cercetare asupra străzii Mântuleasa, cercetare care s-a limitat (așa cum am arătat în toate articolele de acest gen) la cerințele fișelor ce trebuiau întocmite de Muzeul de Istorie și Artă al Municipiului București-privitor la zonele care urmau să intre în procesul de sistematizare a orașului București.

### BIBLIOGRAFIE SELECTIVĂ

Fondul „Carte Funciară” a municipiului București-Arhive

Anuarul Bucureștilor – 1918

Cartea de telefon București – 1929

Cartea de telefon București – 1947

Constantin C. Giurăscu – „Istoria Bucureștilor” – Editura Sport – Turism – 1979 – pagina 94

Adriana Scripcariu – „Evoluția zonei Mântuleasa din vremea mahalalei până astăzi”

Materiale de istorie și Muzeografie – vol.XVII – București 2003

### *The Mantuleasa Street from nos.1 to 37.*

### SUMMARY

The present paper continues the one published in vol.XVIII, entitled „The mantuleasa Street from nos.2 to 42.”The authors had in view the left side of the street (starting towards the Carol Boulevard). The area is known by its buildings dating from the end of the 19<sup>th</sup> century – the oldest house having been built in 1898 (no.19), as was inscribed in a medallion on the front side of the building) – and has an ambiental sand memorialistic value.