

## Colecția de sticlă Art Nouveau Secția de istorie a Muzeului Municipiului București

**Elisabeta DRĂGAN BOVO**

La sfârșitul secolului al XIX-lea în artă se cunoaște o nouă exprimare, plină de originalitate, caracterizată de planimetrie și forme abstracte. Se remarcă două tendințe principale: funcționalismul și Arta 1900<sup>1</sup>.

Cea mai puternică manifestare a Artei 1900 este varianta franceză: Art Nouveau care aduce noi modele de inspirație, în general plante (flori, tije de plante), decorul devenind naturalist. Ornamentele vegetale sunt completate de volute, curbe și arabescuri.

Principalul inițiator al Art Nouveau-ului a fost Emile Gallé (1846-1904) creator care se remarcă printre fondatorii Școlii de la Nancy.

În cadrul operei lui E. Gallé se observă două categorii de opere: un număr redus, realizate chiar de artist, și cele realizate de sticlarii manufacturii după indicațiile artistului. Toate lucrările din ambele categorii includ în decor semnătura Gallé. Această producție de sticlă se remarcă prin asemănarea cu emailul și prin pasta dură cu ajutorul căreia s-a realizat ceea ce istoricii de artă numesc „machtetarie de sticlă”<sup>2</sup>. Bun cunoscător al meșteșugului, E. Gallé a creat un decor prin caboșoane din sticlă și foaie metalică obținând contraste de luciu și mat, amintind de camee. Modelele sale prezintă linii clar delimitate, ornamente cu insecte, flori, într-o interpretare care își are originea în studiul artei japoneze. La toate acestea se adaugă simboluri ale luminii, coloritul în verde, brun, galben și auriu. După 1889, odată predominând caracterul comercial, scade calitatea produselor. Se folosește o nouă gamă de culori: galben strălucitor, brun, verde, roz, roșu și caboșoane tip email. Vasele acestei perioade sunt incizate și au mai multe straturi colorate. Începând cu 1900 se remarcă un stil „sculptural”, cu pastă groasă de sticlă, creație în care se ține cont de folosirea curentului electric pentru iluminat.

Semnăturile sunt incluse în decor și sunt importante în cazul datării, grafia lor variind în timp<sup>3</sup>. Piesele supervizate de Gallé sunt marcate „Cristallerie d' Emile Gallé” și au decorul trasat cu șablonul. După moartea artistului atelierele mai lucrează până în 1910, iar piesele acestei perioade prezintă o steluță în fața semnăturii artistului.

În colecția secției de istorie a Muzeului Municipiului București, se află piese realizate în cadrul manufacturii.

<sup>1</sup> Termenul de Artă 1900 apare ulterior înglobând toate variantele artei decorative de la sfârșitul sec. XIX-începutul sec. XX, după unii istorici de artă incluzând Art Deco și revenirile stilistice ale anilor 1920-1940.

<sup>2</sup> În mediul muzeistic românesc, în perioada de după 1960, printr-o convenție nescrisă se folosea termenul de „sticlă stratificată” pentru producția Artei 1900. Ulterior, după 1990-95 s-a renunțat la acest tip de specificare folosindu-se termenul sticlă.

<sup>3</sup> În cadrul convenției amintite mai sus în prezentarea pieselor având semnături Gallé, Daum sau ale altor ateliere, apar înscrise la rubrica autor numele acestora, considerându-se cunoscut faptul că, în general, modelele și indicațiile artiștilor erau puse în practică în cadrul procesului de producție de sticlarii manufacturilor.

O altă manufactură celebră a Școlii de la Nancy este cea a fraților Auguste și Antoine Daum, înființată în anul 1870. Piesele imaginate de aceștia sunt gravate cu acid în pasta colorată tăiată în adâncime asemeni camelelor antice. Rețeta originală a pastei de la 1914, precum și decorul „cu fluturi”, vor fi reluate și în a doua jumătate a secolului XX. Piesele originale se remarcă prin ornamentele inspirate din natură: flori, frunze, peisaje cu ape și munți. Semnăturile tip marcă sunt integrate în decor, în general conținând numele Daum și crucea patriarhală. În colecția noastră se remarcă câteva piese provenind din această manufactură.

Art Nouveau-ul a influențat numeroase alte țări, nu numai în epocă ci, și mai târziu. Astfel, în perioada anului 1923-1939, în România, s-a remarcat creația lui Montesy. Acesta a lucrat la Azuga modele pentru vase cu ornament inspirat din anotimpuri, cu flori, frunze de stejar, struguri, ghindă, în formă de tărtăcuță, pulverizatoare cu decor cu frunze de palmier, de formă ovală. Acestea erau opere de echipă, vasele fiind produse după modelele artistului de către sticlarii fabricii. Piesele semnate Montesy sunt importante prin raritatea lor, iar în cadrul artei românești opera artistului apare ca un fenomen aparte care ne leagă de istoria artelor decorative universale.

Piesele Art Nouveau de început sau în reluările târzii care formează colecția Muzeului Municipiului București sunt lucrate îngrijit și ilustrează tipuri mult apreciate.

### 1. Vază

Sticlă

Semnătură: Gallé (cu steluță)

Secol XX, după 1904

H: 9 cm; D: 3,5 cm

Stare de conservare: ușoare zgârieturi

Inv. 27792

Vas tronconic cu gâtul scurt și îngust, baza circulară, ușor înălțată. Decor în relief de tip vegetal. Colori verde, roz pe fond alb-gri.

### 2. Vază

Sticlă

Semnătură: Gallé

Secol XIX-XX

H: 9,5 cm; D: 4 cm

Stare de conservare: ușoare ciobituri

Inv. 145454<sup>4</sup>

Vas cu bază circulară, corp tronconic, buzză ovală. Decor floral: panseluțe. Culori: violet pe fond gri deschis.

### 3. Vază

Sticlă

Semnătură: Gallé

Secol XIX

H: 14,5 cm

Stare de conservare: crăpat

Inv. 145454

Vas ovoidal, ușor strangulat în partea superioară. Decor în relief: ramuri cu flori și frunze. Culori: brun roșcat pe fond gri.

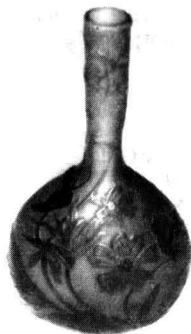
<sup>4</sup> Uneori în inventarul general sunt înscrise la același număr mai multe piese diferite.

**4. Vază**

Sticlă  
 Semnătură: Gallé  
 Secol XIX  
 H: 29cm; D: 12,5cm; d: 10cm  
 Stare de conservare: la baza vasului crăpat și porțiuni lipsă (la buză).  
 Inv. 32193  
 Vază prezentând un corp aplatizat (tip ploscă), cu gât scurt, buză evazată. Decor: frunze și flori în relief.  
 Culori: brun roșcat pe fond gri verzui.

**5. Vază**

Sticlă  
 Semnătură: Gallé  
 Secol XIX  
 H: 15,5 cm  
 Stare de conservare: bună  
 Inv. 145453  
 Vas aplatizat cu gât înalt și subțire. Decor: vrejuri cu frunze și flori în relief. Culori: roșu închis pe fond gri-lila.

**6. Vază**

Sticlă  
 Semnătură: Gallé  
 Secol XIX  
 H: 18 cm  
 Stare de conservare: bună.  
 Inv. 145452  
 Corpul vasului este aplatizat, gâtul fiind subțire și scurt. Decor în relief: peisaj cu apă și pomi. Culori: brun roșcat pe fond gri-galben.

**7. Pulverizator**

Sticlă; metal galben; mătase  
 Semnătură: Gallé  
 Secol XX  
 H: 19 cm; sticlă H: 12,5 cm;  
 Stare de conservare: bună  
 Inv. 145452  
 Vas tronconic cu decor vegetal în relief. Culori: brun pe fond gri-galben. În partea superioară, sistemul de pulverizare este format dintr-un corp metalic și „para” acoperită cu mătase galbenă.

**8. Vază**

Sticlă  
 Semnătură: Gallé  
 Secol XIX - XX  
 H: 12,3 cm  
 Stare de conservare: bună  
 Inv. 130452  
 Vază ovală în secțiune orizontală, corp bulbar și gât scurt ușor evazat. Decor de tip vegetal: ramuri cu frunze și flori în relief. Culori: brun, roșu pe fond gri închis.

**9. Vază**

Sticlă

Semnătură: Gallé

Secol XIX

H: 30 cm

Stare de conservare: bună

Inv. 145240

Vasul prezintă un corp în secțiune orizontală oval, cu baza și gâtul circulare și buza evazată. Decor asimetric: ramuri cu frunze și flori în relief. Culori: brun roșcat pe fond gri.

**10. Vază**

Sticlă

Semnătură: Gallé

Secol XIX

H: 29,5 cm

Stare de conservare: bună

Inv. 145455

Vază tronconică cu buză evazată. Decor în relief: ramuri cu frunze și flori. Culori: brun pe fond gri-galben.

**11. Vază**

Sticlă

Semnătură: Gallé

Secol XIX

H: 58,5 cm

Stare de conservare: bună

Inv. 32192.

Vas pe bază circulară, corp cilindric în retragere. Decor în relief: frunze, flori, fructe. Culori: roșu închis pe fond gri-gălbui.

**12. Vază**

Sticlă

Semnătură: Gallé

Secol XIX-XX

H: 75 cm

Stare de conservare: bună

Vază cu baza circulară în secțiune orizontală și corp cilindric foarte înalt și subțire. Ornamente de inspirație vegetală. Culori: violet și brun pe fond gri-galben.

**13. Sticlă pentru pulverizator**

Sticlă; metal galben

Semnătura: Daum și crucea patriarhală

Secol XX

H: 11,5 cm

Stare de conservare: relativ bună (lipsește dispozitivul de pulverizare)

Inv. 145453

Sticlă cu baza circulară, corp cilindric în retragere și gât înalt, ușor tonconic. Decor în relief: tulpini cu frunze și flori albastre. Culori: albastru, violet, verde.

**14. Vază**

Sticlă

Semnătură: Montesy

Secol XX, România-Azuga

H: 19,5 cm

Stare de conservare: bună

Inv. 139747

Vas cu gât evazat, corp aplatizat, oval în secțiune orizontală. Decor în relief: ramuri cu flori și frunze. Culori: brun, roșu închis, roz, pe fond gri-roz.

**15. Vază**

Sticlă

Semnătură: Montesy

Secol XX, România-Azuga

H: 14 cm

Stare de conservare: bună

Inv. 135630

Vas având corpul ușor aplatizat și gât cilindric. Decorul: ramuri cu frunze și fructe în relief. Culori: roșu închis, brun pe fond gri-verzui.

Toate aceste piese de artă decorativă completează bogatul patrimoniu al Muzeului Municipiului București.

**The Art Nouveau Glass Collection Of  
The History Department  
- The Municipality Museum of Bucharest -  
SUMMARY**

Highly decorative, the Art Nouveau style has found a special field of expressiveness in the glassware production. Auguste and Antoine Daum, Emile Galle remained by far the most famous names in the field.

The article presents glass objects owned by the Municipal Museum of Bucharest and signed Galle or Montesy. The authoress mentions the typical features of Art Nouveau glassware and gives detailed descriptions of important items in the Museum's collections.