

MOBILIER PENTRU SALON NAPOLEON III ÎN COLECȚIA MUZEULUI MUNICIPIULUI BUCUREȘTI

Elisabeta Drăgan Bovo

Cunoscut în prima fază prin faptul că se inspiră din creațiile de mobilier anterioare ducând la extem tendința de copiere a acestora manifestată după Restaurație, stilul Napoleon III se remarcă prin lux și preferința pentru confort. Evoluția aspectului interioarelor este impregnată de gustul Împărătesei Eugenia, stilul cucerind întreaga Europă.

În ceea ce privește mobilele pentru salon s-a optat inițial pentru revenirea la stilul Ludovic XV poate pentru că la începutul portului crinolinei la curtea regală a lui Napoleon III era cel mai potrivit, tipuri special adaptate acestor costume creându-se ulterior. Până la definirea stilului Napoleon III în sine, saloanele epocii erau lambrisate în culori închise, cu auriu sau pastelate, iar după aceea vor fi înfrumusețate cu draperii uni sau cu decor și cu mochete țesute mecanic. Dincolo de melanjul stilistic se va obține în final o armonie prin culoarea pereților, a draperiilor, tapiseriei, tapițeriei, covoarelor, prin bibelouri și plante verzi.

Revenind la debutul epocii Napoleon III definită prin reluarea stilistică care va duce la producția de neostiluri, referitor la creația pentru saloane, aceasta va cunoaște inovații pe marginea stilului Ludovic XV.

Astfel se observă pe de o parte canapele, fotolii și scaune care urmează forma constructivă și compoziția decorativă Ludovic XV și se individualizează prin armătura din lemn care rămâne vizibilă, picioarele cambrate, șezutele cu un contur „în arbaletă”, brațele terminate „în crosă” și mai retrase față de linia șezutei, spătarele cu frontoane „en violon” și prin tapițerie. Pe de altă parte secolul XIX folosește noi procedee tehnologice și caută tot mai mult a obține comoditatea. Se constată apariția lucrului mașinii și a producției de serie care cu timpul vor determina scăderea prețului de achiziție dar și a calității, comenzile oficiale fiind singurele care vor păstra nivelul calitativ ridicat. De asemenea apar mobile care deși copiază stilul Ludovic XV, prezintă unele deosebiri cum ar fi: culoarea închisă a scheletului, mulurile rigide aurii, formele alungite care ascund munca mașinii, mascarea îmbinărilor cu un decor auriu format din flori, frunze de acant, filete, cartușe decorative; picioarele galbate cu caneluri aurii și în partea anterioară a mobilelor cu roțițe; șezutele și spătarele care treptat încep să fie tapițate cu arcuri vor fi acoperite cu materiale textile care imită tapiseriile originale ale secolului XVIII de la Beauvais și Gobelins sau cu mătăsuri. Reeditățile stilului Ludovic XV vor fi definite acum și prin dimensiunile mai mari, prin spătarele și șezutele mai largi.

Creațiile aflate în colecția Muzeului Municipiului București sunt două garnituri pentru salon, Napoleon III, interpretări ale stilului Ludovic XV dar lucrate în perioade de timp diferite, constituind dovezi ale alegerii ca modele de frumusețe a acestuia, evoluând de la opere de calitate din punct de vedere al materialelor și realizării, la obiectul industrial de serie mare.

Stilul Napoleon III se consideră a se fi afirmat în perioada 1852–1870, dar după unii cercetători, tendința persistă până spre 1890 sau chiar 1914 cu toată opoziția Artei 1900 și a funcționarismului.

Prima garnitură ilustrează întâile manifestări ale stilului, fiind o comandă specială, de bună calitate deși este realizată și cu mijloace mecanice. Ea cuprinde un fotoliu¹ (98 × 68 × 62 cm; inv 33599) și două scaune² (92 × 57 × 54 cm, inv 33597, 33598), în stare de conservare relativ bună. Scheletul lemnos este de culoare neagră, strunjit și parțial sculptat, cu muluri și decor auriu. Mulurile sunt decupate și acoperite cu frunze de acant și de laur precum și de cartușe decorative sculptate și aurite. Picioarele anterioare sunt cambrate, prezintă muluri aurii și roțițe. Șezutele se remarcă prin profilul „arbaletă” în partea din față a mobilelor, iar spătarele au laturile în „S”, cu traversa inferioară cu același contur, dar așezat pe orizontal, colțuri rotunjite și fronton „en violon”, decorat cu un cartuș înconjurat de frunze de laur și care cuprinde monograma „E” și dublu „C”. Fotoliul prezintă brațe cu pernițe, pe suporturi terminate „în crosă” care sunt mult retrase spre spătar. Șezutele și spătarele tuturor pieselor sunt tapițate și acoperite cu material textil țesut mecanic, cu decor central: vas cu flori și care urmează conturul scheletului din lemn cu frunze de acant în culori pastelate, în nuanțe de roșu, verde ocru, galben pe fond ivoriu.

Mobilierul este atribuit perechii regale Carol I și Elisabeta. Calitatea pieselor, vechimea lor și monograma din cartuș sunt argumente în a susține atribuirea. Această garnitură pentru salon face parte din fondul vechi al muzeului ca urmare a Aprobării Comitetului Central pentru Așezăminte Culturale 27404 din 5 decembrie 1952 și adresa nr. 325 din 4 decembrie același an (v. notările de la rubricile inventarului general M.M.B.).

În ultimii ani Muzeul Municipiului București a achiziționat obiecte care vin să întregască imaginea stilurilor perioadelor anterioare secolului XX, dintre care amintim aici o garnitură de salon Napoleon III, înregistrată în inventar la nr. 172934, achiziționată prin comisia din 1998 și care cuprinde două fotolii (97 × 63 × 54 cm), două scaune³ (92 × 52 cm), o canapea⁴ (91 × 174 × 53 cm), o masă (76 × 127 × 75,5 cm) inspirate tot din stilul Ludovic XV.

Aceste obiecte sunt producție din perioada următoare anilor 1880, dar care prin proporții și materialele componente nu reprezintă doar o copie, o imitație de la stil, la materialele de realizare care vor caracteriza pseudostilurile de după 1900. Intervenția mașinii este vizibilă, singurul decor fiind filetele din metal auriu care se reliefează pe fondul negru al armăturii lemnoase. Tapițeria cu arcuri, din păcate este necorespunzător conservată, ca și mătasea care o acoperă și aceasta fiind de altfel urmare a unei restaurări ulterioare și aceea neperformantă.

¹ Foto nr. 1.

² Foto nr. 2.

³ Foto nr. 3.

⁴ Foto nr. 4.

Fotoliile, scaunele și canapeaua au picioare cambrate, cu rotițe (în partea anterioară) și „en sabre” (în partea din spate). Spătarele, șezutele și brațele prezintă forme diferite. Canapeaua este de model „ottomane”, cu spătar curb, plin, unit cu brațele, iar fotoliile și scaunele se deosebesc prin spătarele ușor curbate și în medalion oval. menționăm ca pe o inovație aducerea în planul din față, aproape deasupra picioarelor, a brațelor canapelei și fotoliilor.

Blatul mesei are un contur ondulat și la țărg este montat un sertar. Decorul cu filete metalice aurii și cu profile convexe luminează culoarea neagră, tristă altfel a lemnului. Nici această componentă a garniturii nu este în prezent restaurată, ea prezintă mici rupturi ale filetelor și este ușor descleiată.

Deși starea ei actuală de conservare nu este în prezent corespunzătoare expunerii sale pe termen mai lung în sălile muzeului, garnitura este interesantă prin marcarea evoluției stilului Napoleon III și a producției de mobilier a secolului XIX, care printr-o restaurare competentă cu siguranță își va recăpăta frumusețea originală.

Trecutul ne vorbește și prin obiectele păstrate până la noi. Ce ne spun ele? Cum era viața cotidiană, viața din diferite zone ale societății, care era evoluția gustului estetic și a tehnologiei timpului în care au fost create, a civilizației în general.

În acord cu aceasta, prezentarea celor două garnituri pentru salon în cadrul aceleași lucrări nu a fost întâmplătoare, ea urmărind punctarea cronologică a ce a însemnat stilul Napoleon III în varianta reeditărilor Ludovic XV, pentru Europa de după 1852 și, odată în plus, noua opțiune a societății românești pentru astfel de achiziții.

SUMMARY

„Napoleon 3” Furniture Style, in the Museum of the Municipality of Bucharest Collections

Known, in its first phase, by the trend to get inspired by anterior furniture creations, and by the tendency to initiate them, the „Napoleon 3” style was much in fashion during the 19th century, in the noble houses of Bucharest.

The Museum of the Municipality of Bucharest owns two drawing room sets, worked in two different periods of time. The furniture was attributed to King Carol 1st and Queen Elisabeth, and represents a re-interpretation of the Louis 15 style.



Foto nr. 1 Fotoliu Napoleon III sec. XIX.



Foto nr. 2 Fotoliu Napoleon III sec. XIX.

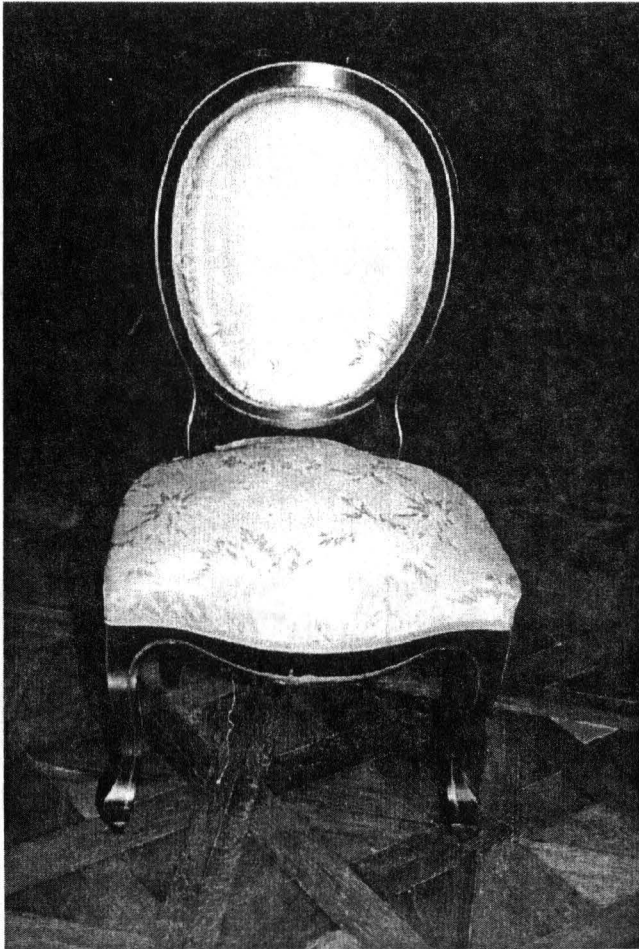


Foto nr. 3 Fotoliu Napoleon III sec. XIX.

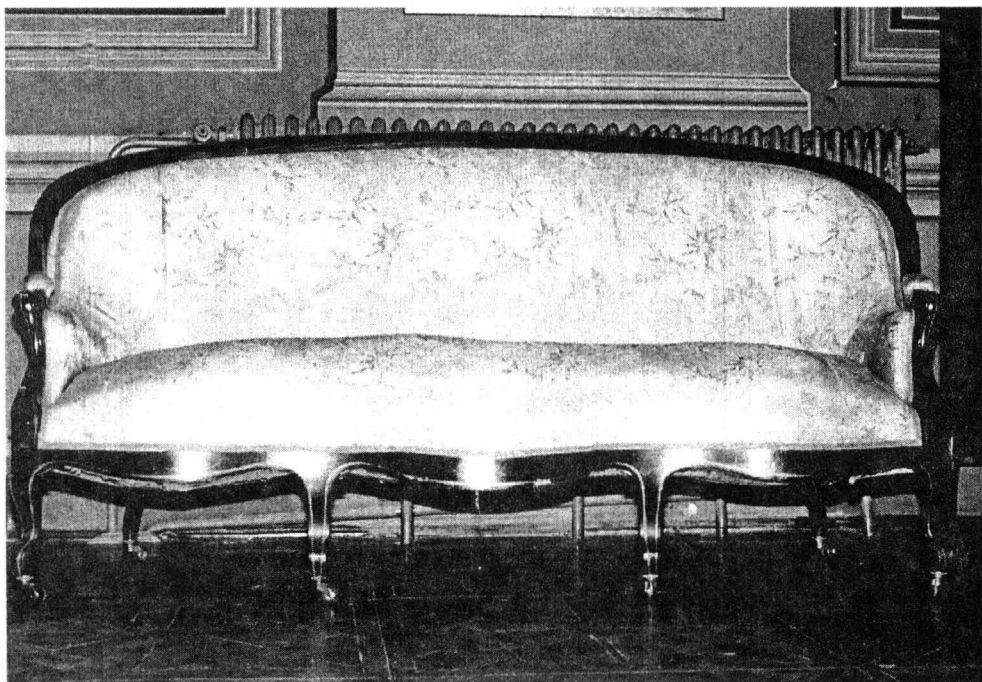


Foto nr. 4 Canapea Napoleon III sec. XIX (după 1880).