

# O STRADĂ PE HARTA BUCUREȘTIULUI - STR. TEODOR ȘTEFĂNESCU -

Carmen Constantinescu  
Victoria Gavril

În volumele XIII, XIV, XV, „București – materiale de istorie și muzeografie”, editate de Muzeul Municipiului București între anii 1999–2001, am prezentat străzile Ștefan Luchian, Paleologu respectiv Culmea Veche. În volumul de față ne vom ocupa de strada Teodor Ștefănescu cuprinsă în aceeași arie – Calea Moșilor, Mântuleasa, Negustori – pe care echipa Carmen Constantinescu, Florica Jebeleanu, Victoria Gavril și Dan Iliescu a cercetat-o în vederea întocmirii fișelor de imobil menite să alcătuiască o parte de „arhivă” a zonei.

Strada Teodor Ștefănescu este cuprinsă între bulevardul Hristo Botev (fost b-dul Domniței) și strada Culmea Veche. Spre capătul cu Hristo Botev, din ea se ramifica strada Sborului.

Pentru istoria mai îndepărtată a zonei am cercetat lucrările de referință pentru această temă ale locotenent-colonelului Dimitrie Pappasoglu, ale istoricilor C-tin C. Giurăscu și George Potra, precum și colecția de hărți și planuri a Muzeului Municipiului București. Am studiat apoi dosarele clădirilor din Fondul „Cartea Funciară” de la Arhivele Municipiului București. Pentru informația la zi (1988) am cules date pe teren de la locatarii imobilelor.

La **numărul 2** (colț cu strada Sborului) este situată o clădire masivă din cărămidă având parter, etaj și mansardă. Conform dosarului de la Arhivele Municipiului (Fondul „Cartea Funciară”), în anul 1942, situația era următoarea: George Popescu vinde 1/3 din



Strada Teodor Ștefănescu nr. 2 – Clădire cu valoare ambientală

casa fraților săi: avocat C. Basiliade și dr. Stela Litarczek. Cei trei moșteniseră această avere de la tatăl lor P. P. Popescu decedat în 1916 precum și de la fratele lor, ing. aviator Roman Popescu, decedat în 1936.

Avocatul C. Basiliade (fost C-tin Popescu) devine proprietarul apartamentului de la parter compus din 4 camere, bucătărie și vestibul, iar doctor Stela Litarczek preia etajul care cuprinde 4 camere, baie, bucătărie, vestibul și dependințe.

În anul 1988, la cercetarea efectuată pe teren, s-a constatat:

Parterul clădirii aparținea familiei Maxim, prin cumpărare în 1972 de la av. C. Basiliade. Familia Maxim era formată din 3 persoane: un inginer, o învățătoare precum și un elev.

Etajul fusese vândut de dr. Stela Litarczek în anul 1984 familiei Năsui. În anul 1988, familia Năsui era formată din 3 persoane: o pensionară, o judecătoare și o studentă.

Mansarda, proprietatea dr. Stela Litarczek (compusă din două camere) fusese vândută d-nei Aurica Giurgea.

Clădirea, având un plan rectangular, are intrarea principală chiar din stradă. La parter deschiderile sunt rectangulare cu ferestre bi și tripartite iar la etaj cu arc mâner de coș. Pe fațada principală, în extrema stângă, se afla un balcon cu balustrada din fier forjat. Deasupra balconului se găsește monograma PP.

Dintre elementele decorativ utilitare de valoare am remarcat la parter o sobă de teracotă albă cu auriu cu un medalion rectangular, reprezentând o scenă cu o doamnă în jilț și un cavalier.



Strada Teodor Ștefănescu nr. 4 – Clădire cu valoare ambientală

La **numărul 4** se găsește o clădire din cărămidă cu acoperiș de țiglă, având numai parter. În dosarul casei se menționează că, în anul 1941, clădirea era formată din parter și etaj. Situată pe un teren de 150 mp., era proprietatea Bisericii Negustori cu termen de prescripțiune de peste 30 de ani. La acea dată, casa avea 5 camere, hol, sala și dependințe.

În anul 1988, la cercetarea noastră am găsit o casă, numai parter, nelocuită.

Casa, având un plan rectangular cu deschideri în plincintru, prezintă pe fațada principală două ferestre în stânga ușii și una în dreapta.

Acoperișul este din țiglă. Are cornișe de lemn pe console din lemn. Sub cornișe se găsește o friză de vrejuri. Intrarea are copertina din lemn și țigla, respectând același arc în plincintru.

Clădirea de la **numărul 6** este compusă din parter, etaj, demisol și mansardă. Ea apare în Cartea Funciară ca fiind construită pe un teren de 150 mp. și având 11 camere cu dependențe repartizat-e astfel: parter și etaj – câte 4 camere iar mansarda 3 camere. Prin Ordonanța de adjudecare, G. Stănescu obține casa în anul 1928 și o lasă moștenire fiului său Virgil Stănescu în anul 1931. În anul 1932, acesta o vinde lui Leon Stern, la rândul său, o vinde familiei Florian și Iuliana Popescu din strada Ștefan Mihail.



Strada Teodor Ștefănescu nr. 6 – Clădire cu valoare ambientală

În dosarul casei se menționează în anul 1943 o licitație pentru ieșirea din indiviziune. În urma acestei licitații, casa este cumpărată de Emanoil Tihan din Constanța.

La momentul cercetării pe teren, am constatat că parterul aparține familiei Popa care îl cumpărase în anul 1984 de la Matei Tihan, care devenise proprietar ca urmare a cumpărării apartamentului de la fratele său Emanoil Tihan. La data tranzacției, parterul era compus din 3 camere și dependențe, în care locuia o familie formată din 4 persoane: ambii soți-ingineri și 2 copii.

Etajul aparține în anul 1988 d-nei Carmina Ceaur Aslan care îl cumpărase în 1983 de la d-nul Antohe. Acesta cumpărase apartamentul în anul 1981 de la familia Tihan.

Fațada dinspre stradă are deschideri rectangulare cu ferestre bipartite supraînălțate. Sub ferestre se afla pervaze proeminente din zidărie. Tot pe fațadă, susținut pe console se afla un balcon cu balustrada din fier forjat.

Dintre elementele interioare ar fi de menționat o sobă bois de rose cu medalion dreptunghiular având o scenă de vânătoare. Pe ușița sobei se afla monograma H. S.



Strada Teodor Ștefănescu nr. 8 – Clădire cu valoare ambiantală

Pe colț cu strada Culmea Veche, la **numărul 8**, se găsește, pe un teren de 270 mp., un bloc compus din parter și 3 etaje, pod și demisol.

La dosarul imobilului găsim în anii 1940–1941 următoarea informație:

Blocul era compus din parte, trei etaje și pod. La parter, etajul I și II se găseau câte 6 camere și dependințe, la etajul III erau 3 camere și dependințe iar podul era amenajat ca atelier de sculptură.

Leon Stern, proprietarul fabricii Dâmbovița, cumpăra 270 mp. teren de la Virgil Stănescu și construiește această clădire, fiecare etaj fiind destinat câte unui copil de-al său. În anul 1932 vinde o parte din clădire familiei Porascu. În anii 1940–1941, cu ocazia întocmirii Cărții funciare, se constată că și cealaltă parte a casei fusese vândută de Leon Stern Societății Textile Ploiești din str. Romulus 37. Această societate a funcționat mai multă vreme în acest imobil, în anul 1947 încă aflându-se aici birourile conducerii ei.

În anul 1988, clădirea aparținea în totalitate IAL și avea următoarea structură socio-profesională:

- la parter se găseau 2 apartamente: unul de 5 camere locuit de 4 persoane (un ministru adjunct la Ministerul de Externe-fost ambasador; un funcționar la Ministerul de Externe, un inginer și o pensionară) și un altul de 3 camere (din care una la demisol) locuit de 3 persoane (2 pensionari și un redactor la Revista Munca).

- la etajul I se afla un singur apartament de 7 camere locuit de 6 persoane (2 pensionari, compozitorul Ludovic Feldman, un economist, o soră medicală, un student și o elevă).

- la etajul II, compus din 7 camere și dependințe, locuiau 4 persoane (un pensionar, un medic de laborator, un inginer chimist și un elev).

- la etajul III, într-un apartament de 6 camere locuiau 4 persoane (un inginer petrolist, un inginer chimist, o profesoară de chimie-fizică precum și un operator).

- la demisol, într-un apartament de 2 camere locuiau un pensionar, fost mecanic.

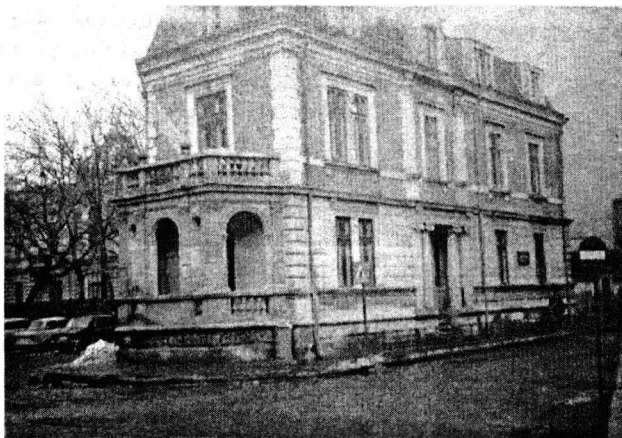
Pe partea cealaltă a străzii Teodor Ștefănescu (numerotare cu numere fără soț), situația se prezenta astfel:

Imobilul de la **numărul 1**, se afla pe colț cu strada Hristo Botev.

Conform dosarului de la Arhivele Municipiului București, pe un teren de 260 mp., s-a ridicat o construcție având parter, etaj și mansardă cu câte 3 camere și dependințe pe fiecare nivel.

Terenul fusese cumpărat în anul 1884 de Ștefan Zlatko, moștenit ulterior de cei 3 fii ai acestuia: ing. Pascal Zlatko, Toma Zlatko și ing. Constantin Zlatko.

În anul 1932, Comitetul Școlar al Liceului Comercial Nicolae Krețulescu din str. Domniței nr. 37 cumpăra de la familia Zlatko întreaga clădire.



Strada Teodor Ștefănescu nr. 1 – Clădire cu valoare ambientală

În anul 1988, pe teren, s-au constatat următoarele:

La demisolul clădirii se găseau pivnițe, la parter două camere, dependințe și ateliere, iar la etajul 1 și mansardă câte 3 camere cu dependințe.

În această clădire funcționa Grupul CPMB–DGDAL; ICRAL VITAN secția nr. 2 precum și Grupul de Construcții și Reparații-prestări servicii.

Pe un plan neregulat se ridică o clădire din cărămidă acoperită cu tablă și solzi care are deschideri rectangulare tripartite supraînalte cu ancadramente de zidărie și cornișe de fereastră. La etaj, între 2 ferestre, se află un basorelief reprezentând un bust de bărbat. Intrarea principală se face prin str. Teodor Ștefănescu printr-o scară cu 6 trepte cu câte o coloană cu caneluri și capitel compozit și câte un stâlp adosat cu același capitel. La mansardă, deasupra intrării se află o fereastră cu o ornamentație foarte bogată constând din ancadramente volute și fronton triunghiular cu motive florale. Spre bulevardul Histo Botev, la parter, se găsește o verandă frumoasă cu deschideri în arc în plincintru și stâlpi adosați cu caneluri și capitele compozite. Balustrada este ornată cu colonete de zidărie. La etaj, deasupra acestei verande, se află o terasă balcon cu balustrada cu colonete, motive florale precum și două vase ornamentale din zidărie.

Mergând în continuare pe partea străzii cu numere fără soț, constatăm că **numărul 3** este suprimat, pe terenul respectiv găsim-se spatele unei clădiri cu etaj, cuprinsă între cele două străzi paralele – Teodor Ștefănescu și Negustori. Această clădire adăpostește Societatea Națională de Recuperare și Tehnologie Ortopedică a cărei intrare se face numai prin strada Negustori numărul 6–8.

Cartea Funciară, pentru strada Teodor Ștefănescu numărul 3, ne dă următoarele informații:

Pe un teren de 2850 mp. se află o construcție mare (cu deschidere în strada Negustori numărul 6–8) compusă din parter, 2 etaje și mansardă, în total 59 de camere și dependințe. În perioada 1939–1941, aici funcționa The Trust of the London Society for Promoting Christianity among the Jews care cumpărase imobilul de la Best Earle Legh Langston. Spațiul era împărțit astfel:

– subsol – 4 camere și dependințe

– parte – 11 camere și dependințe și încă două apartamente de câte 2 camere și dependințe



- etajul I–12 camere și dependințe și încă două apartamente de câte 2 camere și dependințe
- etajul II – 11 camere și dependințe și încă un apartament cu 4 camere și dependințe
- mansarda – 9 camere și pod

**La numărul 5** se afla Biserica Negustori (monument istoric) și casa parohială – care vor face obiectul unui studiu separat.

Clădirea de la **numărul 7** (colț cu strada Culmea Vehce) este compusă din parter, etaj și mansardă. Conform datelor din dosarul proprietății, ea este construită pe un teren de 150 mp. și este compusă din 6 camere, 3 holuri și dependințe.



Strada Teodor Ștefănescu nr. 7 – Clădire cu valoare ambientală

Proprietarul terenului, Isac Moscuna, își ridică construcția între anii 1912–1913. Între 1925–1941, imobilul este moștenit de cei 2 copii Adriana și Octav Moscuna.

Cercetarea pe teren ne-a adus următoarele informații de la doamna Adriana Mosculal (locatară în imobil): Parterul și etajul aparțineau doamnei Adriana Moscuna prin moștenire de la tatăl Isac Moscuna precum și prin donația din 1925 a părții indivize a fratelui Octav Moscuna. Doamna Adriana Moscuna susține că terenul a fost cumpărat de tatăl dumneai în 1912 prin licitație de la Primăria orașului București (reprezentată de Bordea Poenaru, ajutor de primar). Planul construcției a aparținut inginerului Gustav Zink. Tatăl doamnei Adriana Moscuna, de profesie matematician-statistician, a lucrat în cadrul Societății de Asigurări Naționale care avea ca obiect de activitate împrumutarea de bani pe credit. Doamna Adriana Moscuna, membra ilegalistă PCR din 1941 și ulterior activista, a fost profesoara de istorie și filozofie. Ea ne-a mai declarat că în această clădire a mai locuit Clara Haskin precum și alți activiști de partid (unii purtând nume conspirative). Tot acest imobil a mai găzduit și un depozit de materiale comuniste.

În anul 1988, la parterul și etajul clădirii, mai locuiau un pensionar (fost magistrat), o dactilografă, un tehnician și 2 copii. La mansardă (vândută în 1973 familiei Alexandrescu) locuiau moștenitorii familiei Alexandrescu-Cecilia și Bogdan Barbu.

Casa are parter înalt. Fațada principală prezintă la parter, în stânga, două ferestre monopartite supraînalte cu pervaz de zidărie și tablă. În stânga și dreapta ușii se găsesc două ferestre quadripartite supraînalte cu deschideri în arc bombat și ancadrame din zid

cu cartuș și ghirlande de flori. Ușa are arc bombat supraînălțat cu aceeași ornamentație ca și la ferestre. La etaj, în centrul fațadei, se află un balcon cu balustradă din fier forjat. Ieșirea pe balcon se face printr-o ușă încadrată de 2 ferestre rectangulare deasupra cărora se găsesc 3 cartușe ovale cu ghirlande de flori. În dreapta și stânga balconului se află 2 bowindow-uri cu câte 4 deschideri rectangulare supraînălțate (2 la stânga și 2 laterale). Bowindow-urile sunt sprijinite pe console masive de zid cu ornamente florale. Deasupra ferestrelor s-a folosit un alt stil de ornamente și anume cu frunze de acant și panglici. Urmează o friză cu caneluri. Mansarda are 2 deschideri în arc în plincintru bipartite supraînălțate și balcoane cu fier forjat. Acoperișul este în panta repede în romburi de tablă.

Cu prezentarea clădirii de la numărul 7, am încheiat studiul de pe strada Teodor Ștefănescu.

În urma informațiilor obținute, am constatat că toate clădirile sunt construite în prima jumătate a sec. XX, fără a avea o datare exactă și nici numele arhitecților sau constructorilor. Excepție face casa de la numărul 7, locuită chiar de fiica primului proprietar, Adriana Moscuna, care ne-a declarat cert că terenul a fost cumpărat în 1912 și clădirea a fost construită în anii 1912–1923 după planurile inginerului Gustav Zink.

Construcțiile sunt realizate în stil electric, funcționalitatea lor fiind următoarea:

- la numerele 2, 6, 8, 7 – locuințe
- la numărul 1 – instituție de stat
- la numărul 5 – proprietate a parohiei Negustori

În privința formei de deținere: numerele 2, 4 și 6 sunt proprietate particulară, numerele 1 și 8 – proprietate de stat iar numărul 6 proprietate mixtă.

Ca structură socio-profesională, strada este locuită de:

– persoane cu studii superioare: magistrat, judecător, compozitor, redactor de revistă, medic de laborator, economist, profesor de fizică-chimie, ingineri chimiști și petroliști, persoane de stat, diplomat

– persoane cu studii medii: învățătoare, soră medicală, dactilografă, tehnician, funcționar și operator

- muncitori: mecanic, electrician
- pensionari, studenți, elevi

Caracteristicile străzii sunt comune întregii zone, atât în privința stilului de construcție cât și a structurii socio-profesionale.

## SUMMARY

### *A street on the Map of Bucharest – The Teodor Ștefănescu Street*

The Teodor Ștefănescu street is situated between the Hristo Botev street and the Culmea Veche street.

The presented buildings were risen by the beginnings of the 20<sup>th</sup> century and give a representative, expressive note to this area.

## Bibliografie selectivă

- I. Sinteze generale:
  - C-tin. C. Giurăscu – Istoria Bucureștilor – Ed. Sport-Turism, București, 1979.
- II. Lucrări speciale:
  - Florian Georgescu – Aspecte privind împărțirea administrativă și evoluția demografică din Bucureștii anilor 1831–1848, București – Materiale de istoric și muzeografice, București, vol. III.
- III. Izvoare inedite:
  - Cartea funciară a Municipiului București, Arhivele Municipiului București – Colecția de hărți și planuri, Muzeul Municipiului București.