

PORȚELAN VIENEZ ÎN COLECȚIILE MUZEULUI MUNICIPIULUI BUCUREȘTI II

Elisabeta Drăgan-Bovo

În volumul anterior al Muzeului Municipiului București am abordat tema colecției de porțelan austriac, operă a atelierelor Alt Wien și ale celor vieneze de la sfârșitul secolului al XIX-lea care au realizat copii după creațiile celui dintâi, iar cu acest prilej vom continua prezentarea acesteia. Piesele care fac obiectul acestei lucrări sunt farfurii decorative, care au mărci cu ecusoane albastre de tip Alt Wien, uneori imprimată dată de fabricație și indicații ale temelor scenelor pictate, care în general sunt inspirate din mitologia greco-romană și religia creștină.

1. FARFURIE DECORATIVĂ

porțelan pictat și aurit

d: 24,2 cm.

sec.: XIX

marcă: Alt Wien (pe spatele piesei este un ecuson albastru)

inv. nr. 27878

Pe spatele piesei scrie cu roșu: „Cephalus und Aurora”.

„În toate civilizațiile, Aurora cu degete trandafirii este voiosul simbol al trezirii în lumea regăsită... Lumea reîncepe odată cu ea și prin ea ne este oferit totul”¹. Ea este simbolul trezirii la viață în fiecare zori de zi când vestește în carul ei tras de cai lumina soarelui. Mereu tânără, nemuritoare ea aduce speranța și roadele bogate. În mitologia greacă îi corespunde Eos cea veșnic îndrăgostită. Zeița este considerată și mama vânturilor Boreas, Notus și Zephirus.

Pe această farfurie pictura centrală redă episodul în care zeița îl răpește pe Cephalus spre a-l duce cu ea în Siria. Astfel sunt înfățișați cei doi în carul tras de cai, condus de doi amorași (probabil reprezentări ale vânturilor, copiii zeiței). Carul merge spre dreapta într-o mișcare ușor rotită, Cephalus poartă un costum după moda antică galben deschis și albastru. Aurora are un costum roșu-violet, alb și bleu. O stea se află deasupra capului ei ca simbol al puterii ei zeești. În stânga aleargă un câine de vânătoare. Deasupra spre stânga este prezent zeul Amor ținând arcul cu săgeata spre cei doi. Culorile folosite pentru realizarea scenei sunt: roșu-violet, alb, albastru deschis, negru, ivoriu, griuri colorate, verde închis, violet, galben deschis. În ansamblu pictura prezintă caracteristicile romantismului. Pe margine sunt pictate benzi concentrice, două pe fond brun cu decor vegetal de culoare aurie și o bandă lată cu șase suprafețe trapezoidale alternând cu alte șase care au contur curb. Pe suprafețele în formă de trapez se află siluete de păsări cu contur auriu pe fond bleu, iar pe celelalte sunt valuri de culori bleu și frunze stilizate, aurii pe fond alb.

¹ Jean Chevalier și Alain Gherbant – Dicționar de simboluri. Ed. Artemis, București 1994, vol. I., pag. 158; 159.

2. FARFURIE DECORATIVĂ

porțelan pictat și aurit

d: 24,5 cm.

sec. XVIII

marca: Alt Wien (pe spatele piesei este un ecuson albastru)

inv. nr.: 27878/2340

În fișa de arhivă, datată 30.XII.1976 este indicată tema: „Aurora purtată de zefiri”.

În centru pe fond negru-albăstrui este reprezentată Aurora într-un car orientat spre stânga. Zefirii înaripați purtând făclii trag carul. Pictura de factură clasică se remarcă prin sobrietate și o oarecare rigiditate. Culorile dominante sunt: ivoriu, roșu, auriu și negru-albăstrui.

Pe margine se remarcă benzi concentrice: prima albastru închis pe care se află ornamente geometrice și vegetale stilizate: a doua de culoare roșie cu decor auriu.

3. FARFURIE DECORATIVĂ

porțelan pictat și aurit

d: 24,7 cm.

sec. XIX

marca: Alt Wien (pe spatele piesei un ecuson albastru).

inv. nr. 27878/2332

Pe spatele piesei este scris „Erzie(c)hung Achile” (?)

Achile este fiul zeiței Thetis și al muritorului Peleus. Mama sa spre a îl face de neînvincibil l-a scufundat în apele Styxului dar călcâiul de care aceasta l-a ținut i-a rămas afară devenind punctul său vulnerabil.

Centaurul Chiron este cel care îl crește pe muntele Pelion și tot el încearcă, fără succes însă, să schimbe destinul prorocit lui Achile în ceea ce privește moartea eroului în al zecelea an al războiului troian.

Pictura de pe acest porțelan îi prezintă pe Chiron și Achile pe un fundal verde închis și brun care sugerează peisajul muntos. Chiron se află în stânga cu câte o săgeată în fiecare mână și purtând o tolbă cu săgeți. El este acoperit în partea superioară a trupului cu o pelerină violet. Achile este înfățișat înveșmântat cu o pelerină roșu deschis, lângă centaur, privind spre acesta și având arcul cu săgeți în poziție de tragere. Culorile caracteristice acestei lucrări sunt: verde, roșu, violet, brun, ivoriu, galben, bleu, iar pictura reflectă influența clasicismului.

Marginea prezintă cinci medalioane ovale cu fond roz în care se înscriu romburi cu fond roșu și decor cu frunze de culoare aurie alternând cu cinci suprafețe înconjurată de linii curbe, în care se înscriu pe fond roșu închis ornamente: vrejuri cu frunze aurii. Se remarcă și alte benzi de diferite culori: bleu și auriu cu decor în relief.

4. FARFURIE DECORATIVĂ

porțelan pictat și aurit

d: 23,8 cm.

sec.: XIX

marca: Alt Wien (ecuson albastru pe spatele piesei).

inv. nr. 27878/2337.

Pe spatele piesei este scris cu negru: „Spiel und Tanz”.



Farfurie decorativă: „Focul și Dansul”

În mijloc este pictată în maniera neoclasicismului alegoria Dansului și Focului. Scena are loc într-un peisaj desfășurat pe mai multe planuri. În fundal se văd munții și cerul. Personajele principale poartă costume de tip antic și empire (talia ridicată) și sunt așezate pe malul unei ape. Între acestea, dansează un copil care poartă o făclie. Culoarele picturii sunt: roșu-oranj, violet, alb, ivoriu, bleu, verde, brun, gri.

Pe margine patru medaliaoane cu fond verde deschis, cu motive ornamentale auriu, alternând cu patru suprafețe al căror perimetru are linii curbe și decor: frunze în volute, cu auriu pe fond roșu închis.

5. FARFURIE DECORATIVĂ

porțelan pictat și aurit

d: 23 cm.

sec.: XIX

marca: Alt Wien (pe spatele porțelanului este un ecuson albastru).

inv. nr. 27878/2341.

Pe spatele farfuriei scrie cu negru „Herse und Acteon”.

Acteon la o vânătoare a văzut pe zeița Artemis scăldându-se într-un râu. Supărată aceasta îl transformă într-un cerb care va fi sfâșiat de proprii câini.

Herse este mama lui Cephalus și iubita lui Hermes.

În centrul piesei într-un octagon cu laturi inegale este reprezentată o scenă în care personajele apar într-un peisaj mai mult schițat cu brun, verde, galben deschis, alb și gri. Herse în stânga stă în picioare. Ea poartă un costum de inspirație antică. Acteon stă

așezat pe o piatră. Costumul său este roșu-oranj, violet și verde deschis. Tratarea stilistică a scenei reflectă influența neoclasicismului iar coloritul luminos și desenul corect îmbinate perfect dau lucrării frumusețe și viață.

Marginea este ornamentată cu: vrejuri și frunze aurii, bleu pe fond albastru cobalt și cu linii aurii.

Starea de conservare a farfuriei este relativ bună, auritura fiind ușor ștersă pe alocuri.

6. FARFURIE DECORATIVĂ

porțelan pictat și aurit

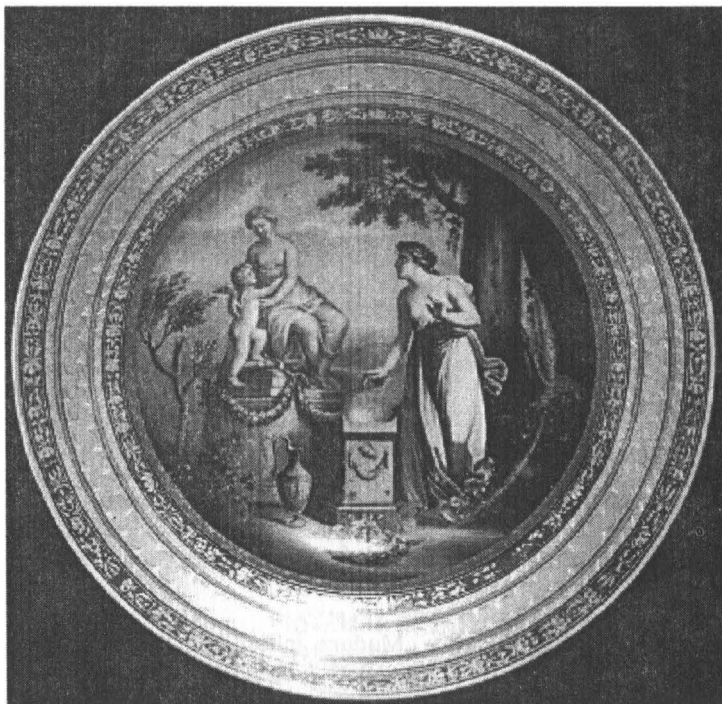
d: 25 cm.

sec.: XIX (data este imprimată pe spatele farfuriei: /805)

marca: Alt Wien (pe spatele piesei este un ecuson albastru)

inv. nr. 145643.

Pe spatele porțelanului scrie cu negru: „Psyche indesc der Venus”.



Farfurie decorativă: „Psyche la altarul lui Venus”

Tema iubirii dintre Amor și Psyche este ades prezentă în pictură sau literatură, ea ilustrând conflictul dintre suflet și instinct dar și integrarea iubirii în viață.

Psyche, fata căreia i se prezisese că se va căsători cu un monstru este răpită de Amor. El îi interzice să îl vadă și ei se întâlnesc numai noaptea. Curioasă Psyche nu respectă dorința zeului motiv pentru care acesta o părăsește. Supărată mama lui Amor,

Afrodita, o supune la multe încercări. În cele din urmă Amor o iartă pe Psyche, o ia de soție și la dorința sa Zeus o transformă în nemuritoare.

Tabloul are ca subiect invocarea de către Psyche a amorului printr-un sacrificiu la altarul zeiței Venus.

În stânga se observă statuia lui Amor și a Afroditei (Venus). În centru se află altarul iar în dreapta Psyche care are un costum antic în variantă empire, în culorile: albastru, alb, și roșu. Scene se desfășoară într-un peisaj cu pomi.

Farfuria este pe margine înfrumusețată cu benzi concentrice, unele subțiri de culoare roșu închis cu ornamente aurii care împreună cu alte linii perpendiculare delimitează pe o bandă mai lată două tipuri de câte cinci spații decorative care alternează: unul cu fond gri-bleu, vrejuri și frunze în valută desenate cu aurii și celălalt în formă de trapez, cu fond roșu-oranj și ornamente aurii.

Starea de conservare a tabloului este relativ bună, auritura și culorile de pe margine fiind șterse.

Neconcordanța dintre dată și tipul de ecuson folosit în acea perioadă indică piesa ca fiind o copie provenind dintr-un atelier de la sfârșitul secolului al XIX-lea.

7. FARFURIE DECORATIVĂ

porțelan pictat și aurit

d: 24,2 cm.

sec.: XIX

marca: Alt Wien (pe spatele piesei este un ecuson albastru)

inv. nr. 27878/2345.

Pictura centrală de pe farfurie prezintă aceeași scenă ca și tabloul precedent dar cu deosebiri în ceea ce privește dimensiunile, culorile și ornamentele. Psyche are aici un costum galben deschis, violet și alb. Toate culorile sunt mai estomate și mai luminoase.

Marginea piesei este total diferită față de cea de pe primul porțelan și are benzi concentrice, aurii, albastru-închis, albastru-violet, cu ornamente în relief de inspirație vegetală și geometrice.

8. FARFURIE DECORATIVĂ

porțelan pictat și aurit

d: 24 cm.

sec.: XIX (data 1823 imprimată pe cealaltă față a farfuriei).

marca: Alt Wien (ecuson albastru pe spatele piesei)

inv. nr. 27878/27878/2330.

Pe spatele farfuriei este scris cu roșu: „Madona indesc hiel Hieronimus”.

În cercul interior al farfuriei este pictată o scenă cu subiect religios în care este prezentată Fecioara cu pruncul Isus și Sfântul Ieronim Părinte al bisericii latine (331–420).

În centrul compoziției sunt înfățișați Fecioara cu pruncul Isus și alte persoane dintre care se remarcă îngerii diafani. Sfântul Ieronim este pictat în stânga imaginii într-un veșmânt brun. El stă în picioare și are în mâna dreaptă un sul amintind de faptul că el este traducătorul Bibliei în limba latină. În fundal se vede schițat un peisaj de munte. Se remarcă policromia bogată: roșu, albastru, verde, roz, galben, brun, gri, alb, aurii.



Farfurie decorativă: „Madona și Sf. Heronim”

Marginea are cinci suprafețe roșu închis-violet, cu decor: urne și frunze în volută, succedând la intervale egale cu mici spații în formă de trapez cu fond roșu-oranj pe care apare simbolul biblic al pelicanului.

În ceea ce privește proveniența tuturor acestor farfurii decorative în colecția muzeului subliniem lotul celor care sunt înregistrate la nr. 27878 care au fost transferat prin Ordinul nr. 314/1960 de la Steagul Roșu.

Valoarea artistică și documentară a acestor tablouri pe suport de porțelan, creație a atelierelor vieneze din secolele XVIII și XIX a stat la bază deciziei noastre de a continua prezentarea colecției Muzeului Municipiului București.

SUMMARY

Viennese Porcelain in the Collections of the Museum of the Municipality of Bucharest

The paper represents the second stage in the attempt of making known the Alt Wien porcelain collection of the Museum of the Municipality of Bucharest. The authoress presents the objects, their factory marks, their decorations, and discusses their ornamental symbols.

Fotografii: Oana Cohn