

ARMĂTURA INTERIOARĂ ÎN RESTAURAREA UNOR PIESE DE STICLĂ DIN SECOLUL al XIX-lea

Simona Găgescu

În copilărie am crezut că sticla e un material rezistent: glasvandul de la sufragerie, damigenele cu acizi din laboratorul de analize medicale, cărămizile de sticlă „Nevada”. Dacă nu este spartă, sticla e „de fier”, credeam.

Pe masa de lucru a restauratorului de sticlă ajung fragmente incredibil de degradate: uneori mici grămăjoare de cioburi subțiate, pe care se află câte o notiță: „sticlă”. Alte fragmente opace, cu aspect metalic și totodată friabile, cruste de alterare, solzuiri, craqueluri, minunate irizații, uneori picături de lichid generate de materialul însuși: romantica „lacrimă a sticlei”.

Este adevărat că sunt și obiecte care necesită operații de restaurare asemănătoare cu cele cosmetice: 2-3 asamblări, retușuri de culoare, mici completări. Acestea sunt obiecte păstrate în condiții bune, în colecții, ori sunt „tinere”.

În lucrarea de față ne vom focaliza atenția asupra unor obiecte provenite din săpături arheologice, care au cunoscut condiții de zacere în sol, care s-au deteriorat în cursul descoperirilor: călcând pe un pământ ce înglobează un vas de sticlă friabil îl putem transforma în fragmente greu de identificat. Acest tip de obiecte este depus de arheolog ca și inanimat pe masa de lucru a restauratorului, ca un pacient fără puls. Nu mai putem ambiționa la integritatea lor, dar...

S-a bătut multă monedă pe principiul minimei intervenții. Aplicarea acestui principiu la obiectele cu distrucție mare poate părea paradoxală. La fel de paradoxală poate părea și rezerva față de diferitele materiale de completare, în aceste cazuri extreme.

Vom lua în discuție obiecte cu forme închise: sticle, flacoane. Iată în câteva cuvinte propunerea ce face obiectul lucrării de față: după ce asigurăm coerența fragmentelor de care dispunem, oferim obiectului armături care să funcționeze în chip de coloană vertebrală, transparentă a obiectului, conform cu principiul minimei intervenții. Părțile lipsă nu vor fi completate deoarece completările ar prevala în fața originalului. Obiectul va fi expus sub forma unui spectru a ceea ce a fost la data fabricației. El poate fi însoțit de un desen explicativ și eventual de o replică a ceea ce presupunem a fi fost originalul. Astfel evităm alunecarea în „actul creației” menținându-ne în domeniul restaurării creative.

Să ne apropiem deci, de o familie de obiecte de mici dimensiuni, din evul mediu târziu.

STUDIU DE CAZ 1:

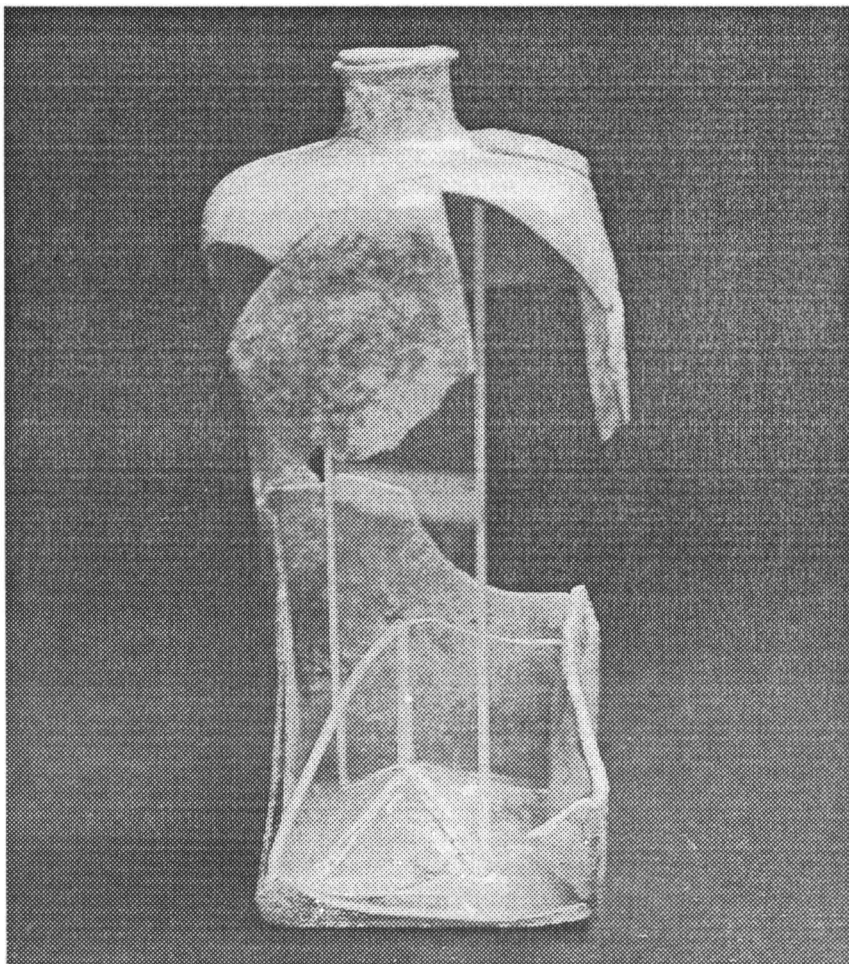
Sticla aproape pătrată cu pastilă marcată „London” pe umăr a fost scoasă din nou la lumină de dl. arheolog Gh. Mănușu Adameșteanu cu ocazia săpăturilor de salvare „Hanul Zlătari” 1996, de pe Calea Victoriei. Obiectul a fost datat în epoca feudală târzie.

Prezent sub forma a 13 fragmente, totalizând 40% din obiect, recipientul are un singur punct de contact între cele două regiuni coerente ale sale. Dimensiunile sunt: H = 20,5 cm, latura fundului = 8,2 cm, diametrul gurii = 2,5 cm. Despre starea generală a ciobului, inițial verde, putem afirma:

- casuri proaspete și îmbătrânite
- suprafața alterată, cu aspect de „flori de gheață”, culoare cognac, ușor rugoasă.

După o atentă curățare obiectul a fost supus asamblării cu rășină epoxidică și cianacrilat în puncte de sudură. Apoi a fost confecționat un schelet interior din stiplex adaptat anatomiei recipientului (inspirat de piciorul de brad de Crăciun). În final acest schelet a fost atașat obiectului cu rășină epoxidică.

Obiectul astfel restaurat a reușit să se înalțe și să ne sugereze o sticlă ce a *conținut poate whisky*. Sticla poate de whisky a participat la Salonul Național de Restaurare Brașov 1997 (fig. 1, foto 1A–debut, foto 1B–final)



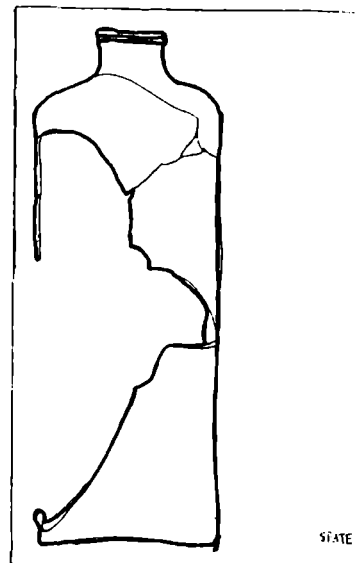
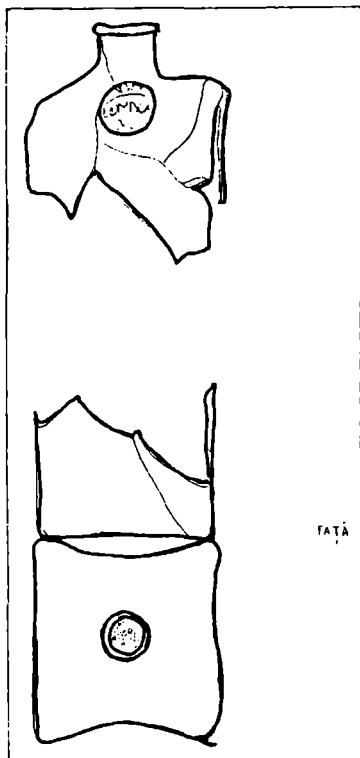
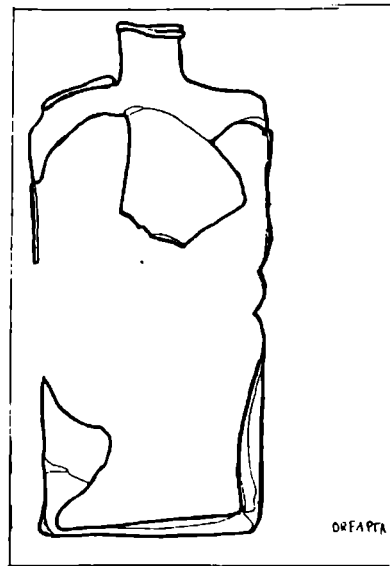
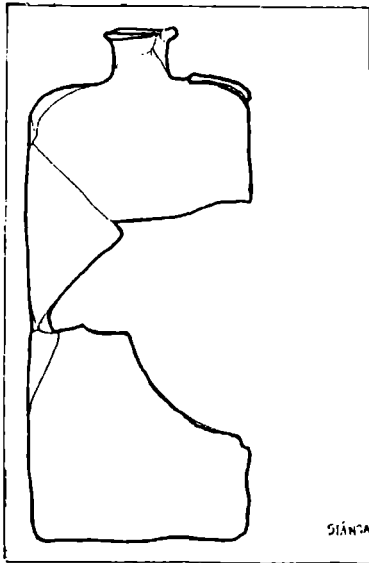
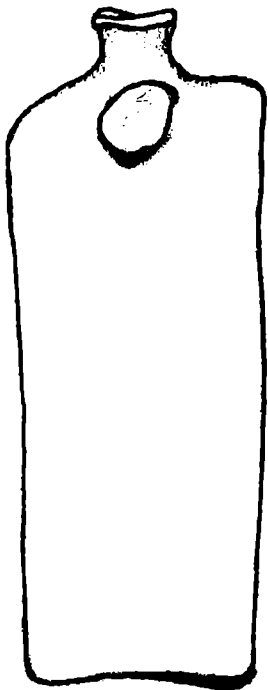
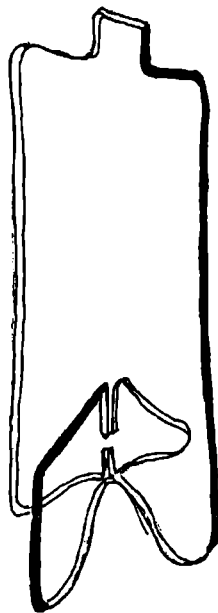


FIG.1 STICLA DE WISKY
 „HANUL ZLĂTARI 1996”
 SCARA 1:2



FORMA ESTIMATIVĂ



ARNĂTORA DE SÎTPLEX



MARCA

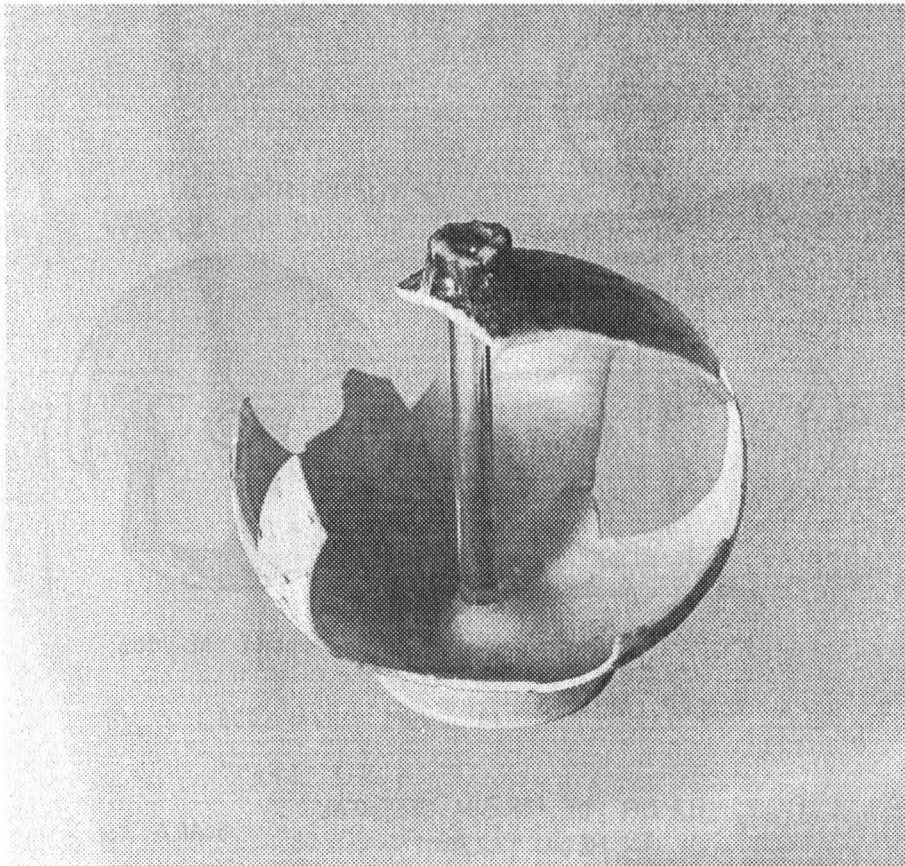
sc. 1:1

FIG. 1. STICLA DE WISKY
HANUL ZLĂTARI 1996⁶

STUDIU DE CAZ 2:

Flaconul de parfum oriental, descoperit ca și sticla zisă de whisky în săpăturile de salvare „Hanul Zlătari” 1996 de dl. arheolog Gh. Mănucu Adameșteanu a fost de asemenea datat în evul mediu târziu. Dimensiunile acestui flacon sunt: H max = 7 cm, diametrul bazei = 3,8 cm și diametrul max = 6 cm. Forma sa globulară, cu picior – talpă adăugat, grosimea de aproximativ 1 mm a ciobului de porțelan și decorul său elegant compus din mici pete de culoare, în ploaie, garanța și albastru ceruleum - iată câteva caracteristici ale obiectului.

Din săpătură el a ieșit sub forma a 10 fragmente ce totalizează sub 40% din obiect, gura flaconului probabil răsfrântă și scurtă lipsește. Există un singur punct de contact între cele două fragmente de sus și fragmente de jos. Acest punct este situat pe curba ce desenează pântecul obiectului. Starea ciobului relativ bună, casuri proaspete, glazura pe alocuri degradată: cruste brune subțiri – nu au fost problemele cheie ale cazului. Punctul de contact în cauză nu putea susține obiectul, de aceea el a primit o „coloană vertebrală” dintr-o baghetă de sticlă. Am găsit această rezolvare în colaborare cu dl. prof. Gh. Grecu de la Muzeul Național „Moldova” din Iași. (fig. 2, foto 2A–debut, foto 2B–final).



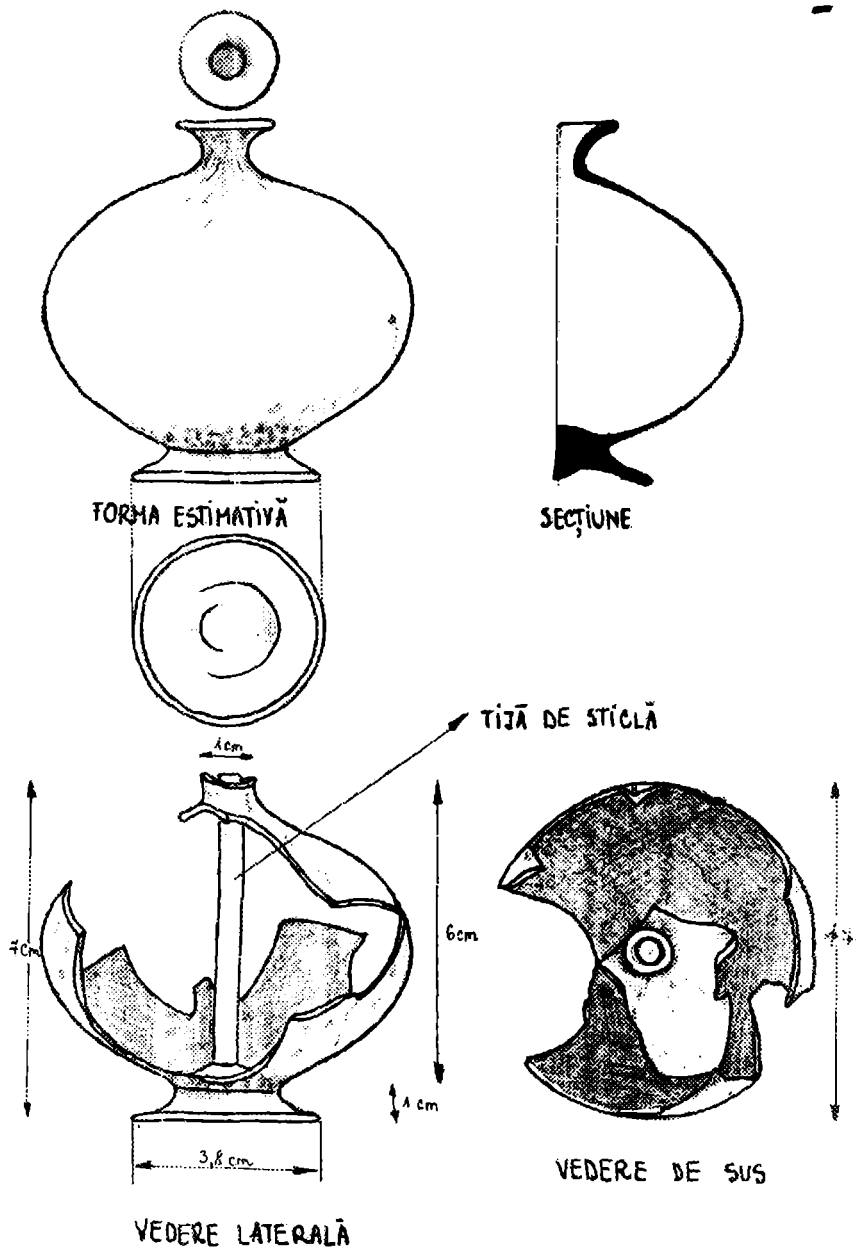


FIG. 2 FLACON DE PARFUM ORIENTAL
 EV MEDIU TÂRZIU

SCARA 1:1

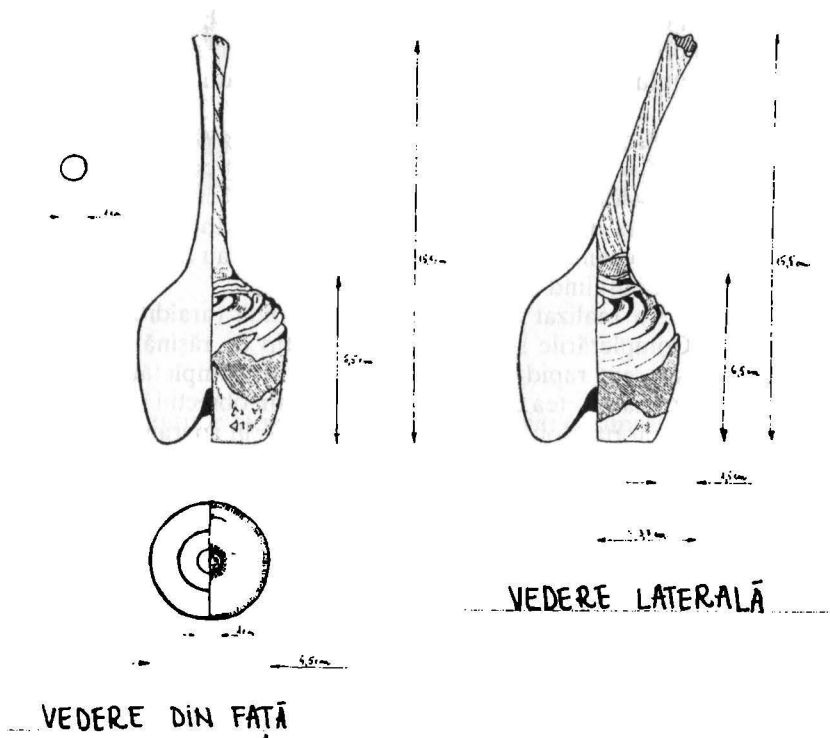
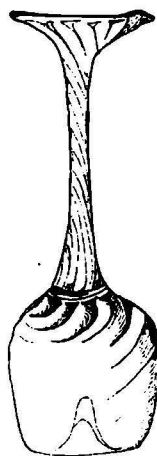


FIG.3. LACRIMARIU MEDIEVAL

SCARA 1:2



*înălțimea estimativă
17,2 cm*

STUDIU DE CAZ 3:

Lacrimariul medieval de sticlă adus în discuție de dl. arheolog Gh. Mănușu Adameșteanu a fost rezolvat de asemenea în colaborare cu restauratorii de la Muzeul Dimensiunile obiectului sunt $H = 15,5$ cm, diametrul fundului = 4,5 cm, diametrul gurii = 1 cm.

Obiectul suferise o restaurare anterioară: asamblare cu film. Această asamblare se face cu flacăra, procedeu care a dăunat mult ciobului și așa fragilizat. Suprafața ciobului era acoperită cu produși de degradare în crustă neuniformă. Sticla de sub crustă prezenta ulceratii, exfolieri și irizații. Îndepărtarea restaurării anterioare, curățarea mecanică a produșilor de degradare, au fost operații extrem de delicate, pe alocuri ciobul fiind sub 1 mm grosime.

Ansamblarea s-a realizat cu o rășină epoxi fluidă (araldite 2020 A/B) prin infiltrație la cald. Completările s-au realizat cu alt tip de rășină epoxi (mai puțin fluidă – bizon transparent rapid –10 min.). Armăturile completărilor realizate din mătase din fibre de sticlă și rețea din fibră de sticlă susțin obiectul în picioare. În final obiectul a fost tratat cu paraloid B 72 în acetonă 10%, în speranța că procesele de degradare vor fi mult încetinite.

Acordarea unei armături centrale era improprie acestui caz, obiectul fiind excentric. (fig. 3, lacrimariu medieval, foto 3A –debut, foto 3B–final).

Cele trei studii de caz de mai sus ne duc la ideea că nici chiar obiectele cu distrucție foarte mare nu sunt de abandonat. O vitrină de muzeu cu astfel de obiecte este o vitrină de fantome, dar nu este oare trecutul bântuit de fantome?

Interior propping structures in the restoration of some glass items from the XIXth century

A technology of restoration is presented for glass items by propping them with the help of an interior stipler structure.