

SCENOGRAFIA - ARTA AMBIENTALĂ, ÎN SLUJBA EXPUNERII MUZEALE

Corina Hârdău

Arta plastică sau decorativă, înseamnă de fapt imagine. Imaginea ce rămâne pe pânză, hârtie, perete, ceramică, sticlă sau lemn. În epoca modernă, arta devine imagine computerizată. Esențial este ca ea să rămână în sufletul celui ce o vede, pentru că produsul artistic este oricum supus degradării sau chiar dispariției.

Dintre toate artele, scenografia este cea mai efemeră. Scenografia de film, atunci când are șansa de a contribui la reușita unei producții de calitate, poate rămâne în cinematecă. Din păcate, ea este o artă ce nu poate trăi prin ea însăși, depinzând de ceilalți factori artistici: arta regizională, arta actorului, muzica și mai ales lumina spectacolului. Lumea spectacolului e o lume a generozității și a muncii de echipă. Succesul fiecăruia în parte aduce succesul final.

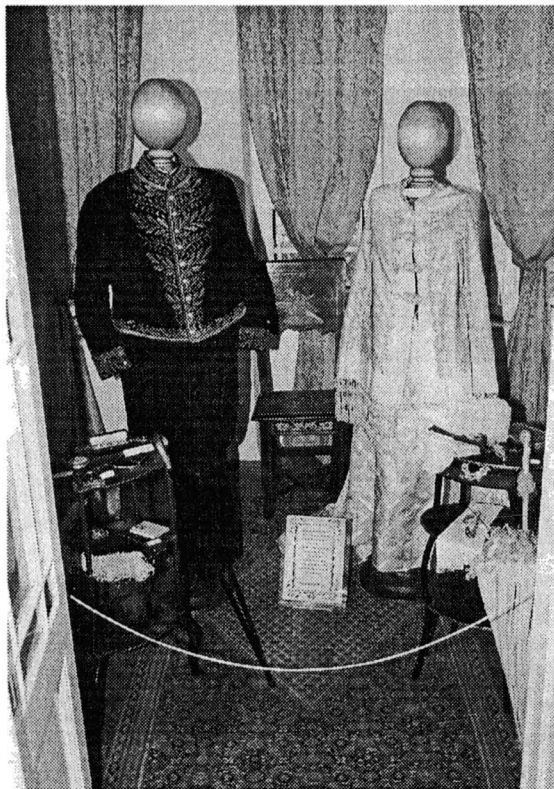
Oare scenografia este legată numai de scenă sau de ecran? Care este lumea ei de fapt? Este o lume convențională.

Muzeul nu este tot o lume convențională ? Dincolo de scopul său educativ, dincolo de aspectul său comercial, muzeul nu este altceva decât un univers artificial.

Bate gongul, te așezi pe scaun, se stinge lumina, cortina se ridică și iată intri în poveste, în miraj. Treci pe strada cu atâtea forme concrete, cu zgomot, magazine, mașini, lume, agitație, tensiune, vacarm, vezi o poartă, curiozitatea te cheamă, pășești dincolo de pragul istoriei și deodată ești în altă parte, între alte coordonate. E un joc în care intri de bunăvoie. Dacă-ți place, rămâi. Deși vechi ca existența, muzeul este un spațiu ideatic extrem de modern, ceva ce arta spectacolului a experimentat abia în secolul XX - spargerea convenției. Nu mai este totdeauna o barieră între scenă și sală. Muzeul este un astfel de spațiu. Jocul poate fi extrem de captivant, deoarece vizitatorul, ca în teatrul experimental, urcă pe scenă, trece printre decoruri, printre lumini și actori și totuși continuă să creadă în povești. Dar cine este în muzeu actorul? Desigur obiectul. Acel "ceva" extraordinar, descoperit, restaurat, conservat și în fine redat lumii. După cum actorul nu are nici un sens să-și spună rolul în fața oglinzii între patru pereți, nici obiectul de muzeu nu are rost, oricât ar fi de valoros științific sau artistic să stea închis într-un depozit sau seif. Rostul lui este să iasă la lumină, să fie văzut, admirat și iubit. De aceea alături de ceilalți muzeografi, scenograful crează un spațiu adecvat care să pună în valoare piesa de muzeu. Scenografia înseamnă, în cazul muzeului, ambianța creată prin elemente adiacente, prin culoare, formă, lumină și chiar sunet. Ea trebuie să aducă un plus de căldură. Desigur, nu trebuie neglijată latura comercială, elementul spectaculos pe care unii îl vor chiar șocant. Da, uneori e nevoie și de șoc, dar oricum spațiul virtual creat trebuie pus în slujba obiectului.

Modalitățile de abordare ale unei expoziții sunt multiple. Ideal ar fi ca ea să pornească de la o concepție generală, adică de la o idee istorică - în cazul unui muzeu de istorie. Se urmărește apoi susținerea ideii prin alegerea exponatelor în sensul istoric și estetic. Se poate porni și altfel.

Având niște obiecte deosebite, “brodăm” în jurul lor o poveste pentru a le “scoate în lume”. În ambele cazuri, scenograful trebuie să găsească o soluție realizabilă din punct de vedere tehnic și financiar. Bineînțeles că ambientarea este gândită în funcție de arhitectura muzeului. Astfel, situațiile pot fi complet diferite. Pornind de la clădirile concepute special cum ar fi Muzeul tehnicii din Paris până la palate ce reconstituie atmosfera altor secole și mergând mai departe la spații cărora li s-a schimbat destinația inițială - un exemplu celebru fiind gara transformată în Muzeul d’Orsay.

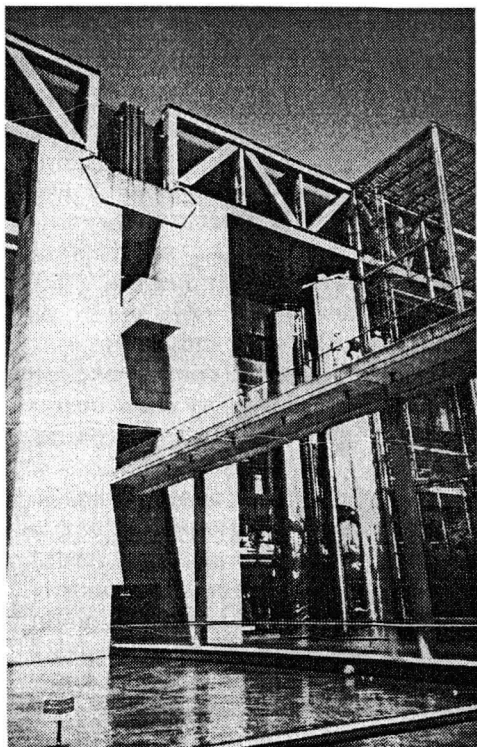


Exemplu de amenajare a spațiului în turnurile octogonale de la Palatul Sutzu – Muzeul de istorie și artă al Municipiului București

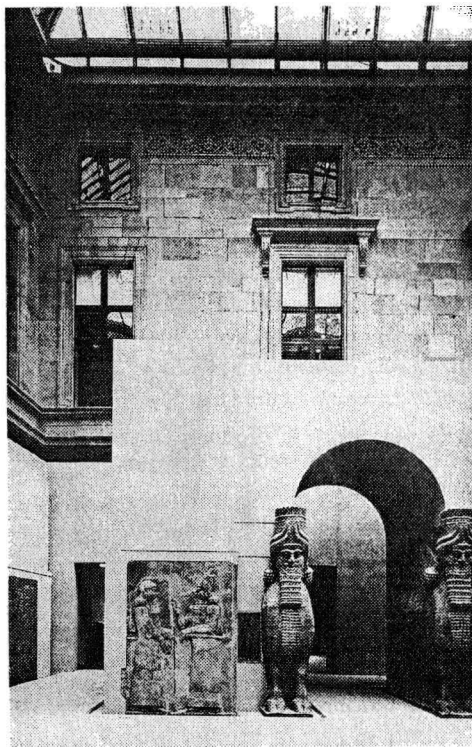
Termenul de muzeu nu desemnează un spațiu prăfuit ce conservă lucruri vechi și nu e doar deținător de material didactic pentru cei interesați, ci dimpotriva, este un loc viu, dinamic, ce atrage milioane de oameni în fiecare an.

De cele mai multe ori exponatele sunt statice. Poate doar într-un muzeu al tehnicii sau într-unul de științe naturale pot exista elemente mobile. Dinamismul este conferit de dispunerea în spațiu a obiectelor, de lumina dirijată într-un anumit fel, de petele de culoare. Nuanțele pot fi discrete, neutre, sau accente menite să pună în evidență anumite exponate. La fel, tonurile. Sunt cazuri în care obiectele, fundalul și

chiar cromatica arhitectonică se imbină armonic, ton în ton am spune, sau, dimpotrivă. Fie piesele, fie fundalul ori vitrinele pot fi alese în contrast puternic, expresiv, cu restul. Totul depinde de concepția generală, de stilul dorit. Soluțiile pot fi extrem de diferite: de la supraaglomerarea dintr-o expoziție de instrumente medicale sau dintr-o colecție fluturi, la punerea în valoare a unui singur exponat într-o vitrină sau chiar într-o sală. Se pot găsi variante inedite de asociere a obiectelor mai ales pentru expozițiile temporare. Conexiunile ar avea loc după alte principii. De exemplu. broderii și mecanisme de ceas; o piesă specială de mobilier și ustensilele sau alte instrumente necesare creării lui; costume de epocă și porțelan. De asemenea, scenograful poate contribui la o mai bună organizare a spațiului mai ales când sălile existente pun probleme speciale.



Paris – Muzeul Tehnicii,
construit anume în acest scop



Luvru – Reamanajarea spațiului,
alăturarea inedită a unor elemente
arhitectonice antice cu fațadele
clădirii muzeului

La Muzeul de istorie și arta al municipiului București, în expoziția de bază s-a încercat o astfel de rezolvare a spațiului. Lângă sala cu istoria modernă și contemporană se află două încăperi mici, octogonale, ce corespund donjoanelor palatului. Acolo s-a amenajat spațiul pe o tematică dată, cum ar fi: călătorul bucureștean. Nu este practic o reconstituire a unui interior, ci o compunere a

spațiului cât mai caldă, folosind în cea mai mare parte obiecte de patrimoniu cu minimum de elemente ajutătoare.

Sunt expoziții în care toate piesele sunt expuse în vitrine din rațiuni estetice sau de conservare. Există însă palate întregi cu obiecte aflate în expunere liberă. Acolo însă pot fi replici, sau există instalații de aer condiționat. Întâlnim deseori o a treia variantă ce combina vitrinele cu expunerea liberă. Bineînțeles că idealul este ca normele de conservare și protejare să fie respectate sau cel puțin piesele sensibile să fie expuse pentru scurt timp. Încă din secolul al XVIII-lea cei ce au organizat primele muzee au fost preocupați de originalitatea colecțiilor, de a strânge într-un spațiu nu numai piesele de mare calitate artistică sau de mare valoare științifică, ci și obiecte rare sau ciudate. Preocuparea pentru spectaculos, pentru a stârni curiozitatea publicului a existat așadar de la începuturi. Sunt centre și instituții care se ocupă în mod special cu analizarea reacțiilor publicului, făcând sondaje și studii comparative. Imaginea care se oferă este aceeași dar perceperea este diferită. Există reacții subiective ca în fața oricărei manifestări artistice. În mintea omului imaginea se reflectă diferit în funcție de educație, de motivația cu care se apropie de subiect, de temperament și chiar în funcție de starea psihică de moment. La început, în sec. XVIII și XIX muzeele purtau amprenta celui ce le înființa, după cum, casele memoriale poartă amprenta celui ce le-a locuit cândva, așa cum este la Londra Muzeul lui sir John Sloane, sau la noi, Muzeul dr. Mina Minovici, Zambaccian și altele.

Dar așa cum am mai spus, muzeul este un spațiu viu în continuă transformare care poate avea loc din timp în timp înnoiri ale colecțiilor, reamenajări interioare și evident modernizări tehnice, odată cu noile descoperiri științifice. Astfel, în muzee a pătruns tehnica de vârf: televizoare, monitoare, computere, simulatoare, roboți, etc.

Deosebit de atrăgătoare pentru public sunt muzeele în care atmosfera se reconstituie până la posibilitatea unei activități practice. Vizitatorul cercetează chiar el printr-un microscop, poate studia cu ajutorul aparatului specifice ca la Muzeul Omului din Paris, asistă la pregătirea unui dejun din timpul lui Ludovic al XIV, sau poate găti personal cu mijloacele proprii altui loc de pe planetă ca la Muzeul din Beamish.

Oare toate aceste experimente nu amintesc de lumea spectacolului, de *happening*-uri sau de *show*-uri experimentale în care spectatorul este provocat să participe, să intre în dramă sau în comedie, să nu rămână practic un simplu spectator?

Interesante ca efect vizual sunt muzeele în aer liber cum este Muzeul Satului din România sau în Olanda morile de vânt de la Kinderdijk. Curți interioare acoperite cu luminatoare și spațiul organizat astfel încât să creeze un efect special prin alăturarea fațadelor acelei clădiri, cu elemente arhitectonice antice, ca la Luvru.

Există muzee unde latura științifică sau educativă este aproape eludată, punându-se accentul în principal pe stimularea interesului vizitatorului, devenind astfel mai degrabă un loc de agrement, cum este "Dinosaur Provincial Park" din Alberta-Canada.

Desigur, deosebit de atractive în acest sens sunt muzeele ce expun tot soiul de curiozități sau recorduri, în care se urmărește divertismentul și unde evident că o ambientare scenografică are un rol important.

La noi paleta muzeelor nu este la fel de largă, dar sunt muzee interesante cărora nu li se face suficientă reclamă și muzee ce trebuie susținute financiar pentru a fi redată lumii. Într-o lume a consumatorilor de orice fel, consumatorul de cultură are nevoie de muzee. De la copii la adulți, simpli sau cultivați, oriunde s-ar afla pe scara socială, oamenii aduc cu ei experiențe diferite de viață și stări emoționale diverse. Așadar scenograful, dirijând formele, culorile și lumina, trebuie să stabilească o punte de legătură între ideea științifică după care este instituit muzeul, și publicul ce vrea să se apropie de cultură și civilizație, fie că abia le descoperă, fie că vrea să le regăsească.

The Background setting – an environmental art, serving museum exhibitions

The authoress presentation is a pledge for the use of the virtues of setting in the museum exhibitions.