

ION N. SOCOLESCU. ACTIVITATEA DE ARHITECT ÎN BUCUREȘTIUL SFÂRȘITULUI DE VEAC - 1884-1900

Cezara Mucenic

„Arhitecții sunt exponenții unei arte complexe și mult cuprinzătoare, întrucât valoarea artistică a operelor arhitecturale caracterizează în modul cel mai fidel epoca“.

Expunere de motive la proiectul Legii privind înființarea și organizarea Corpului arhitecților. 1932 ¹.

Anul 1932 marca un secol de când primul tânăr român – Alexandru Orăscu – pleca să studieze știința arhitecturii în străinătate, un secol de lupte și sacrificii făcute pentru a impune, a recunoaște valoarea și a fi acceptată profesiunea arhitecturii ca știință și artă cu statut specific. În Țările Române dificultățile proveneau nu din cauza nepracticării meseriei de a construi armonios clădiri, fie ele biserici, palate sau case de țară, ci din necesitatea schimbării statutului celor ce proiectează, concep aceste clădiri. Deoarece în vechime aceasta era un meșteșug și practicanții lui făceau parte din breasla lemnarilor, zidarilor, strungarilor, tâmplarilor fiind catalogați ca meșteri, iar acum în secolul al XIX-lea este o profesie care cere o pregătire superioară. De aceea primii „arhitectoni“ sunt străini chemați sau veniți pentru a contribui la modernizarea edilitară a orașelor, sau pentru a proiecta clădiri solicitate de reprezentanți ai claselor avute, aceia care doresc să-și „modernizeze“ cadrul construit al vieții lor. În aceste condiții afirmarea tinerilor doritori a practica arta și știința arhitecturii întâmpină dificultăți deosebite pe care numai tenacitatea lor și dorința de a se realiza le pot depăși. Căci pentru afirmare lipsește totul: școala care să formeze cadre de specialitate în număr suficient pentru a satisface nevoile tot mai mari ale unei țări aflate într-un ritm de dezvoltare accelerat; publicațiile pentru dezbaterile ideilor; legile care să susțină și să apere activitatea arhitecților contribuind la promovarea valorilor și o serie de măsuri edilitare ferme în sprijinul celor ce practică în mod profesionist arta de a clădi.

Dar mai important decât aceste obstacole se dovedește faptul că publicul este pregătit să-i accepte datorită parțial receptării vizuale a imaginilor arhitectonice noi, rezultat al circulației europene a multor viitori beneficiari (la studii, în călătorii de afaceri, în călătorii de agrement) sau parțial prin ceea ce au putut vedea chiar aici în București grație activității constructive a multor arhitecți străini ce lucrau deja cam din deceniul trei-patru al secolului al XIX-lea.

Sunt condițiile în care încep să practice, în București, profesiunea de arhitect Alexandru Orăscu urmat la câțiva ani de Ion Rosnoveanu, Oscar Beniș și ulterior de Grigore și Nicolae Cerkez sau Alexandru Săvulescu etc. Toți sunt pregătiți în

¹ Constituirea Corpului Arhitecților din România. În *Arhitectura*, nr. 1, 1932, p. 4.

străinătate la diferite academii și aduc, reveniți în țară, concepțiile, modelele și repertoriul stilistic în care s-au format. În același mediu își va porni cariera Ion N. Socolescu.

I. Anii de formare

Viitorul arhitect s-a născut în anul 1856, la Ploiești, în familia lui Nicolae Socol (Socolescu), ardelean din Făgăraș stabilit în Prahova, ce învățase știința construcției la Viena. Mediul de acasă și afirmarea fratelui său mai mare Toma (născut 1845), îi îndrumă copilăria și îi orientează preocupările. După încheierea studiilor liceale în orașul natal, învață în perioada 1873–1877 la nou înființata „Școala de punți și șosele, mine și arhitectură” din București, fiind coleg aici cu Ion Mincu. Cursurile bine structurate datorate unor profesori de prestigiu ca Gr. Cerkez, Gh. Duca sau Elie Radu, nu-l mulțumesc, căci sunt orientate în special spre știința construcției, așa cum va preciza și diploma de inginer pe care o primește, cu întârziere datorată cauzelor administrative, în anul 1880. Cu dorința de a deveni, ca și fratele său, arhitect, pleacă la Paris pe speșele lui Toma Socolescu, ce preluase rolul de părinte în urma dispariției timpurii a tatălui lor. Ca mulți alți români studiază arhitectura la École de Beaux-Arts în perioada 1879–1883, terminându-și învățătura cu rezultate foarte bune, ceea ce determină conducerea școlii să-i elibereze o semnificativă scrisoare de recomandare: „A terminat... studiile de la Școala de Arte Frumoase unde a obținut succese care clasificându-l printre elevii cei mai distinși ai școlii îmi permit a-l recomanda într-un mod cu totul deosebit domnilor membrii ai guvernului român”².

II. Activitatea de arhitect – proiectant în București³.

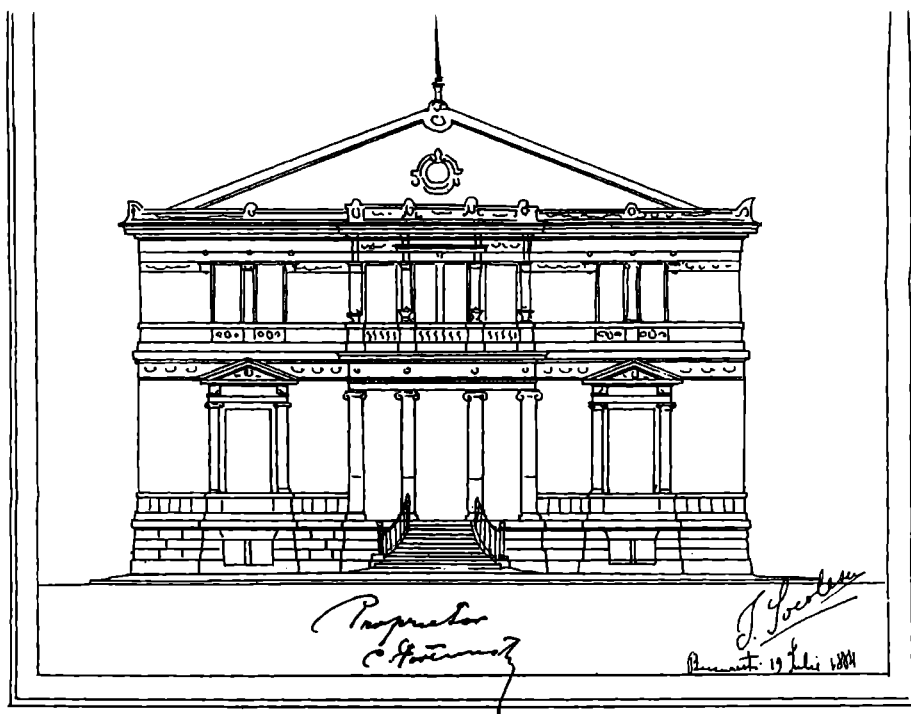
După revenirea în țară, la Ploiești, I. N. Socolescu lucrează pentru o scurtă perioadă la sectorul construcții a căii ferate pe linia București – Predeal. În anul 1884 se stabilește în București.

Capitala României era, în ultimele decenii ale secolului al XIX-lea, un oraș în plină transformare arhitecturală. După etapa preluării stilului neoclasic, deja se impusese eclectismul în special în forma sa academică, dar nu lipseau exemplarele de arhitectură romantică ce recurgeau la forme preluate din arhitectura evului mediu european, în special din repertoriul stilului gotic. Arhitecții ce activează în această perioadă își pot alege mijloacele de exprimare ce le consideră adecvate proiectelor în funcție de doleanțele beneficiarilor, de necesitățile impuse de asigurare a funcționalității clădirii respective, de propria imaginație dar și de obligativitatea respectării legislațiilor urbane aflate în vigoare. Astfel, din anul 1878 trebuie să se respecte „regulamentul pentru construcțiuni și alinieri” al Primăriei Municipiului București care, alături de „regulamentul asupra salubrității construcțiilor și locuințelor” din același an, reglementează alinierea, înălțimea construcțiilor în funcție de lățimea străzii sau modenatura fațadelor din punct de vedere al esteticii ca și procentul de ocupare a parcelei, modul de a asigura igiena locuinței, etc.

² Certificat provizoriu semnat de P. Dubois, membru al Institutului și director al Școlii Naționale Speciale de Arte frumoase. În: Socolescu Toma T., *Fresca Arhitecților care au lucrat în România în epoca modernă 1800–1925*, vol. I, 1955 (manuscris dactilografiat), pag. 173.

³ Activitatea a fost reconstituită în principal după planurile semnate de arhitectul I. N. Socolescu, planuri ce însoțeau autorizațiile de construcții aflate la Arhivele Naționale – Direcția Municipiului București (AN-DMB), Fondul Primăria Municipiului București (PMB) – Tehnic. Deocamdată, alte informații precise ne lipsesc ceea ce nu exclude posibilitatea existenței și a altor proiecte realizate de Socolescu dar necunoscute până acum.

Primul proiect cunoscut semnat de Socolescu ca arhitect este casa avocatului Fortunescu din strada Crinului (în prezent Gen. Praporgescu, nr. 24). Cererea adresată primăriei capitalei pentru obținerea autorizației, în 18 iulie 1884, precizează în „biletul de voie”: „Se autoriză a construi în fața stradei pe linia fixată conform planului adică (...) pe suprafața 323 m² conformându-se modului de construcție atât planurile prezentate cât și condițiile stipulate în regulamentul de construcție, adică: ciubucele de cărămidă cu eșire mai mare de 0,22 cm se vor susține prin grătare de fier sau în caz contrariu vor fi de piatră, metal sau lemn. Eșiturile (moulures) de



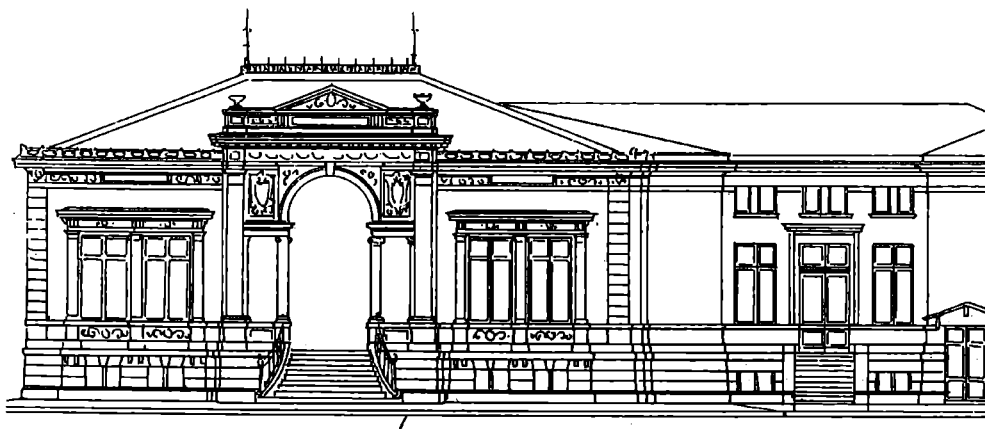
Casa Fortunescu, strada Crinului – fațada spre curte

decorațiune la fațadă la catul de jos nu vor ieși din aliniere mai mult de (...) iar soclurile trebuiesc a fi pe aliniere. Coloanele izolate, angajate, pilaștrii, rezalitele etc., cu orice fel de ornamente nu pot ieși din aliniere cu mai mult de 0,16 m⁴. Alături sunt prezentate planșele proiectului aprobat: secțiunea, aticul, subsolul, parterul, fațada⁵. Proaspătul absolvent al școlii franceze de arhitectură, conține imobilul

⁴ AN-DMB, Fond. PMB – Tehnic, Dosar 46/1884, fila 27.

⁵ Ulterior casa a fost cumpărată de familia Alexandru Plagino care este menționată ca proprietar în Cartea Funciară a Orașului București instituită în anul 1940. Acest act descriind construcția precizează partiul care este la clădirea principală: subsol cu trei camere, două cămări, bucătărie, pivniță, iar parterul și etajul fiecare cu câte un apartament de 6 camere și baie. Se menționează și al doilea corp de casă în curte (probabil construit ulterior clădirii principale). (conform AN-DMB, Fond Cartea Funciară, Dosar 1955/1940). Casa există și în prezent și este propusă a fi declarată monument istoric.

în stil academic de factură neoclasică dând fațadei situată spre curte, amplexare și monumentalitate, prin coloanele porticului de intrare, coloanele adosate ale ferestrei și balconului și frontonului dreptunghiular ce marchează axa de interes a clădirii. Construcția cu două nivele constituită dintr-un parter înalt și un etaj – atic, are și subsol pentru dependințe. Amplasată pe mijlocul lotului s-au putut evita calcanele. Partii conceput rațional și funcțional dispune echilibrat încăperile, reluând în spațiile interioare ca motiv decorativ dominant frontonul pentru a sublinia ușile. Din această primă clădire se anunță una dintre caracteristicile rezolvărilor planimetrice ale arhitectului, respectiv folosirea planului compact, renunțându-se deci la planul tradițional cu camere în amfiladă de-a lungul unui coridor vitrat, pentru zona dependințelor.



Casa Moroianu, calea Călărași nr. 41 – fațada spre curte

Proiectul casei N. D. Moroianu din Calea Călărași, nr. 41, depus primăriei Capitalei este autorizat la 17 august 1884 prin „biletul“ ce preciza: „Se autoriză a construi în conformitate cu planurile (...). A se încasa taxa pentru (...) construcții ocolul II, pe o suprafață de 65 m² cu trei rânduri și 312 m² cu un rând“⁶. Clădirea, după cum se precizează în același act „care se face în colțul ce are un unghi foarte ascuțit format din întâlnirea stradei Mântuleasa cu Călărași“⁷, este orientată perpendicular pe stradă cu latura scurtă și este compusă din corpul principal având parterul înalt și subsolul și corpul secundar (care continuă corpul principal) cu parter, etaj – atic și subsol (de unde și diferența de taxare)⁸. Planul păstrează simplitatea și logica funcțională, dar repertoriul decorativ se schimbă abordând soluțiile eclectismului cu predominantă neoclasică. Evident, tratarea fiecărui tronson al

⁶ AN-DMB, Fond PMB, Dosar 47/1884, Fila 255.

⁷ *Idem*.

⁸ În timp Casa Moroianu își schimbă proprietarul, în planul cadastral din 1896, fiind menționat C. A. Stoltz (numărul casei, modificat, este acum 59) iar în planul din 1911 proprietar este Luca Zisul. Casa există și în prezent pe Calea Călărași, nr. 55 și str. Mântuleasa și este înscrisă în *Lista monumentelor istorice din București*, Calea Călărași între str. Mântuleasa și Hala Traian fiind declarată ansamblu de arhitectură și urbanism.

clădirii se schimbă în raport cu gradul de importanță al funcțiunii, corpul dependențelor având o rezolvare simplă a fațadelor, în care numai bagheta ce marchează intrarea amintește de soluția decorativă a corpului principal. Interesantă este și rezolvarea volumetrică, deoarece corpul dependențelor adaugă un nivel care se integrează volumului principal, astfel că nu se impune schimbarea liniei acoperișului. În ce privește corpul principal al casei, în exterior dominantă este evident intrarea, cu o scară somptuoasă pe care se accede la porticul având două coloane ce susțin arcada. Peste ea se dezvoltă antablamentul și frontonul.

Se remarcă la ambele proiecte Fortunescu și Moroianu, găsirea unor soluții originale de tratare a proporțiilor frontonului în raport cu pantele acoperișului evitându-se intrarea în concurență a celor două volume. În cazul casei Moroianu o soluție originală este adoptată și la modul de tratare a fațadei dinspre stradă. Acolo, datorită liniei sinuoase a alinierii străzii se creează două travee, a doua în retragere, subliniate de coloane masive ce ritmează suprafața și sparg platitudinea liniei, conferindu-i personalitate.

În anul 1885 artistul își deschide propriul „*BIROU TEHNIC PENTRU PROIECTE ȘI ÎNTREPRINDERI DE LUCRĂRI PUBLICE ȘI PARTICULARE. I. N. SOCOLESCU arhitect și inginer, strada Domniței, nr. 12 bis*”⁹ (actuala stradă Hristo Botev). Gest îndrăzneț într-o epocă în care în București erau activi arhitecți de prestigiu ca: frații Cerkez, Alexandru Săvulescu, Paul Gottereaux, Anton Onderca, Ion Rosnovanu sau mai tinerii Enderle, Berthet, Nicolae Cuțarida, etc. Dar trebuie remarcat că I. N. Socolescu este deja un nume cunoscut în mediul intelectual al orașului astfel că el se va bucura de o cronică – comentariu la activitatea sa de arhitect. Scrisă de remarcabilul om de cultură și scriitor Barbu Ștefănescu Delavrancea, ea încerca să stabilească trăsăturile definitorii ale artistului: „Noi ne-am propus o vizită la atelierul artiștilor noștri sculptori, pictori și arhitecți... și a da publicității impresiile noastre sincere, dacă n-ar fi îndestul de drepte, dar niciodată cu răutate... Deocamdată vom spune câteva impresii ce ne-a lăsat domnii I. Georgescu, I. N. Socolescu și artistul Manolescu. Domnul Ioan Socolescu e arhitectul care caută, răscolește, face și reface, revine și este în stare să treacă cu buretele peste un plan aproape isprăvit, în cazul când frumosul nu s-a învoit cu practicul. Și are dreptate: poți asculta o bucată de muzică, poți privi un tablou sau un grup de marmură și să rămâi pe deplin mulțumit; la o lucrare de arhitectură nu ți-e de ajuns s-o privești. De aci partea practică reiese neapărat. Aci e vorba pe lângă aspectul fațadelor, de locul care-l ocupă în raport cu soarele, de chipul cum este împărțit interiorul, de poziția edificiului întreg și de destinația lui”¹⁰.

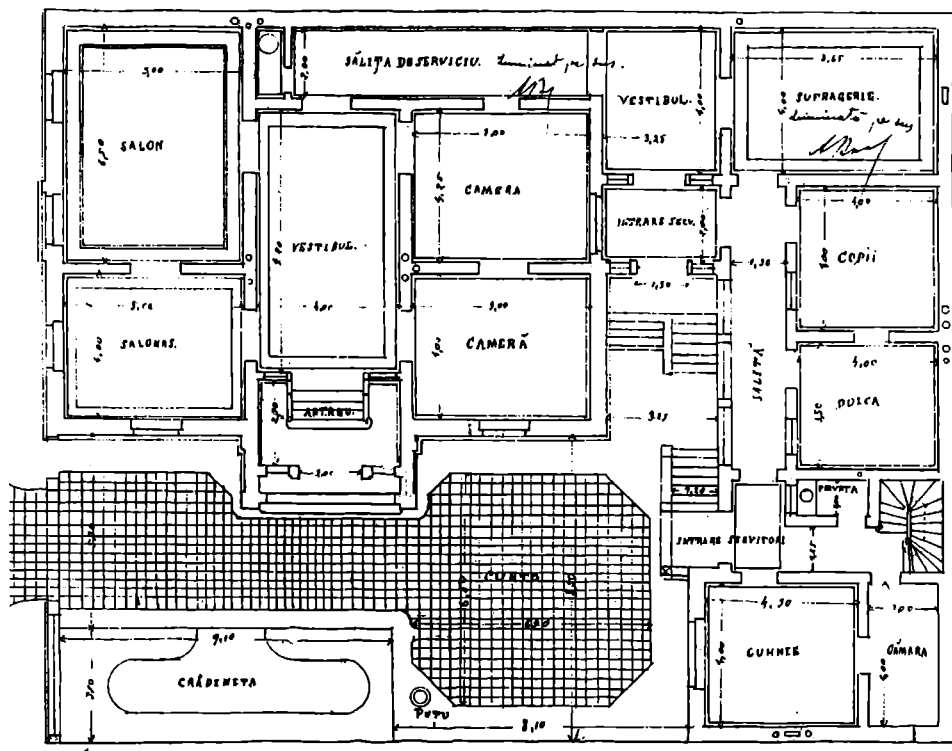
Respectarea acelor principii remarcate de cronicar îl încadrează pe Socolescu în această primă etapă a activității în curentul eclectic de factură raționalistă. Este ceea ce a susținut și arhitectul, teoreticianul și restauratorul francez Viollet Le Duc maestru necontestat al multor generații de arhitecți de la sfârșitul secolului al XIX-lea, când spunea: „eclectismul nu este un bine decât atâta timp cât este supus unei gândiri juste, foarte sigure de ceea ce știe și posedând principiul limitării“, în binecunoscuta sa lucrare „*Entretiens sur l'architecture*“ apărută în 1863.

⁹ AN-DMB, Fond PMB – Tehnic, Dosar 138/1885, Fila 92.

¹⁰ *Cronică Artiștii noștri* în: *România Liberă. Număr literar*. An 1, nr. 2, 23 septembrie 1884, pagina 22-23.

Următoarele proiecte cunoscute, realizate în anul 1886 aparțin de asemenea perioadei eclecticice. Din păcate, clădirile au fost amplasate în zone care s-au restructurat în timp, construcțiile dispărând deci, judecata se poate face numai după planurile originale aflate în arhivele naționale.

Casa Rusescu, din strada Sfântul Mina, nr. 4¹¹, este o construcție tipică pentru zona în care este amplasată. Casa având doar parter era gândită cu fațada scurtă și mai sobră la stradă și cu fațada principală, tratată cu generozitate, în curte. Modenatura mult mai bogată folosește forme decorative din repertoriul stilului



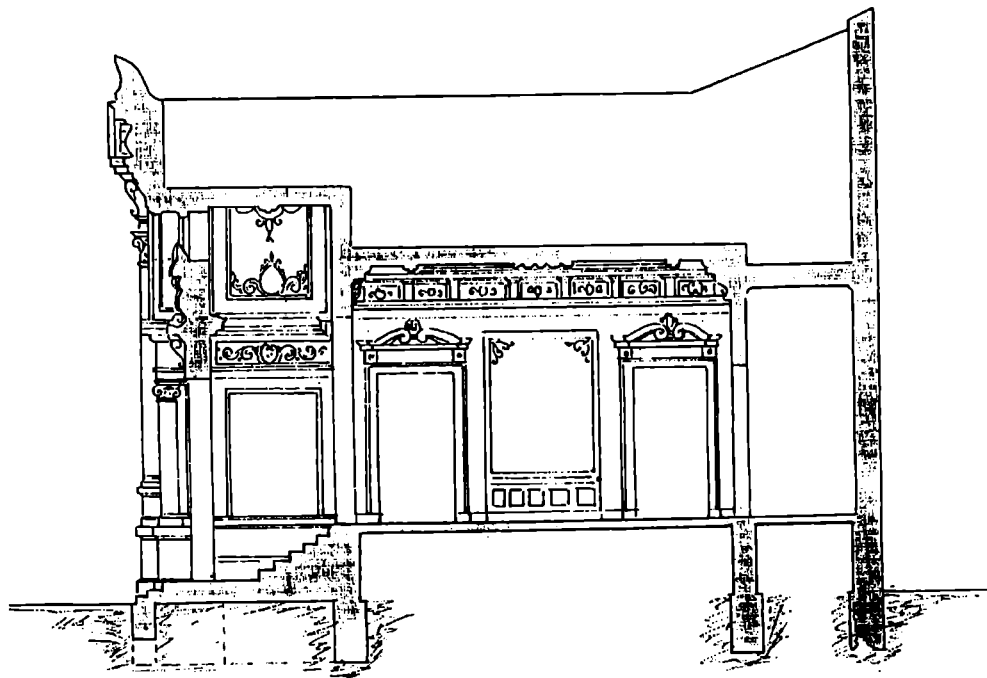
Casa Rusescu, strada Sf. Mina – plan parter

baroc, accentuat rămânând pe intrare care este subliniată de cele două frontoane legate prin fereastra amplă, semicirculară¹². Totuși nu se distruge echilibrul între décor și masa volumului deoarece primul este conceput pentru sublinierea golurilor, restul suprafeței fiind ritmată numai de tencuiala tip bosaj, care separă tratarea

¹¹ AN-DMB, Fond PMB, Dosar 15/1886, Fila 172. Ulterior în anul 1827 clădirea a fost cumpărată de la Elena Rusescu de soții Obreanu (conform AN-DMB, Fond Cartea Funciară, Dosar 27.989/1940). În prezent zona a fost parțial restructurată iar imobilul menționat a fost înlocuit de o clădire mai nouă.

¹² În mod surprinzător aceeași rezolvare volumetrică și decorativă a fațadei a fost identificată la casa din Calea Călărași, nr. 61, construcție realizată în aceeași perioadă, dar la care nu s-a stabilit autorul proiectului.

corpului principal de cel secundar. Unele elemente decorative se reiau în interior respectându-se astfel principiul armoniei expresiei între cele două spații. Partiul, așa cum îl precizează arhitectul în planul parterului, este tipic pentru casa unifamiliară a epocii, la care se separă clar zonele: publică de privată, locuința principală de dependență.



Casa Russescu, strada Sf. Mina – secțiune

Următoarele proiecte realizate aparțin aceluiași mod de exprimare stilistică al fazei de început, respectiv repertoriul eclectic cu dominantă neoclasică. Individualizarea fiecărei soluții este determinată în special de program și de locul de amplasare care impune găsirea de soluții adecvate. Este cazul casei Arion, construită în anul 1886 în strada Bibescu Vodă, nr. 4¹³, pentru care arhitectul revine la tipul de plan adunat, cu distribuția clară a spațiului interior. Fațada situată pe alinierea străzii tratează în mod corespunzător etajul, accentuând traveea centrală aflată în ușor decroș. Este modul de a exprima plasarea în acest spațiu, la etaj, a principalei camere a casei – salonul, cameră de primire, deci reprezentativă. Intrarea care se face prin curte nu mai constituie dominantă fiind plasată pe o latură a clădirii, deci fiind redusă la rolul său funcțional de a asigura legătura directă cu celelalte scări de circulație interioară.

¹³ AN-DMB, Fond PMB – Tehnic, Dosar 17/1886. Strada a fost parțial demolată pentru construirea blocului nou ce închide la sud str. Dealul Mitropoliei, casa fiind demolată cu acest prilej.

În cazul intervenției făcute în anul 1886 „pe locul viran din colțul străzii Brâncoveanu, nr. 14, (...) cu splaiul stâng al Dâmboviței“¹⁴ comanda primită cerea întregirea unei construcții existente prin amplasarea pe un teren triunghiular a unei clădiri noi formată din prăvălie la parter și probabil, un salon în catul de sus. Accesul la etaj se face din clădirea existentă printr-o scară aflată probabil în zona nementionată de relevu. Comunicarea aceasta între clădirea existentă și noul corp rămâne numai la nivelul catului de sus, fiind eliminată la nivelul parterului, unde întreg spațiul este dedicat magazinului cu excepția unei mici încăperi de colț-dreapta, prin care se accede la pivniță, unde probabil se afla și depozitul de mărfuri. Fațada elegantă accentuează firesc etajul – nobil și în mod special zona centrală, unde aparenta fereastră biforă este în realitate o ușă dublă de ieșire în balcon, care este acoperit de antablament și fronton, totul susținut de două coloane ionice ce lasă să se perceapă basorelieful decorativ plasat deasupra intrării. Antablamentul și frontonul se reiau la ferestrele laterale dar tratate simplificat echilibrând fațada și contribuind la o rezolvare mai generoasă decât ar cere funcțiunea încăperilor pe care le luminează („toileta“ este menționată aici cu sensul de încăpere cu acest scop și nu de baie).

Conform titlaturii sale, atelierul de proiectare al arhitectului I. N. Socolescu se ocupă încă de la începutul activității, de lucrări publice, cum remarcă chiar Barbu Ștefănescu Delavrancea în cronică din anul 1884: „la domnia sa am cercetat între alte proiecte: un întrepriz de mărfuri pe marginea Dunării, un stabiliment de băi termale și o școală de arte frumoase (...). Câteva cuvinte despre proiectul celui întrepriz (...) proiectul, în sine, de o importanță practică deosebită, este conceput pe ideea d-a satisface numeroasele cerințe ale unui edificiu de asemenea natură și cu toate acestea ochiul rămâne mulțumit din cauza formelor exterioare care însușesc un caracter simplu și monumental și în întregul planului se leagă între ele într-un tot ușurător serviciului. În fațadele acestei clădiri reiese prin trăsături simple și viguroase nu numai importanța acestui stabiliment în general, dar chiar a fiecărei aripi; acest fapt provine din armonia ce dl. Socolescu caută să întrunească între fațade și împărțea. Când cineva se preocupă de locul ce va ocupa o clădire, de legătura dintre fațade și părțile din lăuntru, dovedește pe lângă știința de carte și un talent deosebit“¹⁵.

În București, în cadrul acestui tip de program, unicul proiect realizat a fost clădirea penitenciarului militar pentru care solicită autorizație de construcție în anul 1885 urmând să amplaseze construcția: „pe locul din Dealul Spirii între stradele Mihai Vodă, 13 Septembrie, Fonterii“¹⁶.

Clădirea se încadrează stilistic curentului raționalist în care predomină rezolvările strict funcționale, elementul decorativ intervenind sporadic, numai pentru sublinierea deschiderilor și ruperea monotoniei fațadelor. Se recurge la sistemul construcțiilor pavilionare care permite nuanțarea partiului specific funcțiunii fiecărui corp. I. N. Socolescu va proiecta mai multe construcții publice însă amplasate în alte localități cum au fost: Palatul de Justiție Craiova, clădirea Școlii Normale Vasile Lupu din Iași și Școala Secundară de Fete a Societății pentru Învățătura Poporului

¹⁴ AN-DMB, Fond PMB – Tehnic, Dosar 17/1886, Fila 48. În prezent strada poartă numele N.Tonitza dar zona casei Athanasia a fost demolată pentru construirea blocului Adriatica, arhitect Petre Antonescu, clădire ridicată în jurul anilor 1930.

¹⁵ *Op. cit.*

¹⁶ AN-DMB, Fond PMB – Tehnic, Dosar 30/1885, Fila 57. Clădirea s-a păstrat cu aceeași funcțiune de închisoare militară, apoi închisoare politică până în anul 1983 când a fost demolată conform proiectului de nivelare a dealului Spirii pentru construirea Casei Republicii.

Român, secțiunea Prahova. Între toate aceste clădiri cu funcțiuni diferite linia unificatoare este dată de prezenta deschiderilor multiple care asigură luminozitatea spațiului interior și de simplitatea mijloacelor decorative.

Prima etapă creatoare a lui I. N. Socolescu conține și clădiri lipsite de semnificație în evoluția sa, strict utilitare ce răspund comenzii sociale și pe care arhitecții le abordează cu același profesionalism¹⁷.

Următoarea etapă în creația arhitectului I. N. Socolescu apare firesc în evoluția sa, el fiind o personalitate culturală ancorată în gândirea epocii și mai ales preocupată de dezbaterile teoretice ale profesiei. Încă dintr-o conferință ținută de Alexandru Odobescu în 1872, dar publicată abia în 1887, se menționa unul din dezideratele epocii, acum după unirea principatelor și realizarea independenței României, anume acela al găsirii expresiei naționale în cultură: „Studiați rămășițele, oricât ar fi ele de mărunte, ale producției artistice din trecut și faceți dintr-însele sorginta unei arte mărețe și avute (...). Nu pierdeți nici o ocazie d-a vă folosi de elementele artistice ce vă prezintă monumentele românești“¹⁸. Ideea va fi dezbătută mulți ani, iar unii artiști vor încerca să o impună în practică.

Primul dintre arhitecții novatori, în ordinea cronologică a aparițiilor creațiilor originale, va fi Ion Mincu, când proiectează și construiește în 1886 casa Lahovary din strada Lustrului (în prezent strada Ion Movilă – casa declarată monument istoric există în curtea Spitalului Cantacuzino) în care încearcă să inoveze în mod radical stilul atât planimetric cât și decorativ, propunere care va fi urmată în 1889 de casele Vlădoianu din strada Sălciilor nr. 1 (în prezent strada Thomas Masaryk; casa nu mai există) ce demonstrează alt mod de exprimare a aceluiași repertoriu. Preocupat să folosească într-o sinteză exprimarea originală arhitecturală identificată de el în construcțiile rurale tradiționale (în special cele din zona subcarpatică), în lăcașurile de cult și la o parte a fondului vechi al casei urbane, Mincu reușește să găsească o serie de formule personale care vor fi considerate bazele unui stil nou, deosebit de binecunoscuta expresie academică-eclectică, stil care va fi denumit neoromânesc.

Stilul proiectat de arhitectul Ion Mincu va fi receptat și preluat de contemporani și continuat de generațiile următoare creindu-se o adevărată școală.

În paralel, colegul lui Mincu, arhitectul I. N. Socolescu încearcă să găsească și el propria formulă stilistică când proiectează casa din strada Lucaci, nr. 21 bis, pentru cunoscutul istoric al Bucureștilor Ionescu-Gion. Autorizația numărul 8 primită la 23 februarie 1889 preciza că se va face: „construcție de zid masiv cu mortar de var, cu calcan de zid la vecini și învelită cu tablă metalică“¹⁹. Deasemeni, se sublinia în

¹⁷ Ne referim la clădirea anexă a Teatrului Național din Calea Victoriei, clădire cu funcția de magazie, construită în 1894; la „Atelierul cu dependențe pentru domnul Stoicescu, pictor“ din str. Berzei, nr. 128, ocolul III; sau la intervențiile minore cum ar fi reparații la proprietatea arhiepiscopului Piteșteanu din str. Plantelor, reparații și reconstrucție parțială la casele Vlădoianu din str. Teilor (ulterior Vasile Lascăr), nr. 61, la grilajul din str. Bibescu nr. 4 sau la „reparații de tencuie și vopsitorii“ la casele din str. Grivița (nr. vechi 3). Vezi: AN-DMB, Fond PMB – tehnic, Dosarele 1.057/1894; 18/1885, Fila 92; 24/1885, Fila 115; 25/1885, Fila 89; 42/1886, Fila 332; 36/1890, Fila 283.

¹⁸ Alexandru Odobescu, *Artele din România în periodul preistoric*, în *Opere*, vol. II, București, ESPLA, 1955, p. 77-106.

¹⁹ AN-DMB, Fond PMB – Tehnic, Dosar 33/1889, Fila 13. În planul din 1896 numărul devine 33 iar după aceea numele străzii modificat este Logofăt Udriște, conform planului din 1911, stradă care se renumerează, casa aflându-se la nr. 11. Și proprietarul se schimbă astfel că în 1911 este Lazăr Bădescu, jurist și scriitor. Urmează ca proprietar Anton I. Stoescu iar la decesul acestuia Eforia Spitalelor Civile cu uzufruct viager pentru Paulina, văduva proprietarului (conform AN-DMB, Fond Cartea Funciară, Dosar 28.644/1940). Aflat în zona ce urma să se demoleze între actualul bd. Mircea Vodă și str. Traian, acțiunea oprindu-se în 1989, casa monument istoric declarat din anul 1955, s-a păstrat.

același act „a se da voie construcției (...) proprietatea fiind pe linie după noul plan“, iar taxele ce trebuiau achitate ne dau detalii asupra volumului proiectat să se clădească „construcție cu trei etaje (...) 50,80 m²; construcție cu două etaje (...) 69,40 m²; construcție cu un etaj (...) 37,20 m²“. Socolescu reușește să inoveze planimetric, volumetric, decorativ și ca amplasare. Situaarea casei se face acum pe fundalul lotului, cu retragere de la stradă, către care este orientată fațada principală. Planul de forma unui trapez inegal prevede, așa cum era gândit și în vechea casă boierească, intrarea printr-un foișor în vestibul, din care se dispun cele patru camere, la fața străzii fiind încăperile mai importante adică: salonul și biroul. Pentru comunicare între cele trei nivele – subsolul cu dependințele și sufrageria, parterul și etajul cu dormitoarele – în mod cu totul inedit, se prevede un turnuleț amplasat în aripa stângă, ce conține casa scării, la care se accede printr-un coridor din același vestibul principal. Etajul parțial se deschide spre o mică *loggia* susținută de colonete. Combinarea diferitelor volume, neuzitată la clădirile cu funcțiune de locuință, rupe unitatea mesei și particularizează compoziția volumetrică. Decorul inovează și el întrucât umple cu totul suprafața dintre arcele trilobate, arce prezente în cazul tuturor deschiderilor: foișor, *loggie*, ferestre. Se introduce motivul decorativ floral tratat în maniera stucaturii plate. În plus, fiecare cornișă, primește alt brâu decorativ care se încheie printr-o baghetă bine conturată sau o torsadă. În cazul ferestrelor apare deasupra frononului dreptunghiular, ca semn distinctiv, cartușul cu inițiala proprietarului. Acoperișul, individualizat pentru fiecare din volumele clădirii, reia tipul de streșină lată, ca la vechile case boierești bucureștene, care se mai găseau în oraș la acea epocă.

Desigur, noua formulă stilistică, înseamnă doar încercarea de a introduce pe lângă repertoriul volumetric și decorativ vehiculat în epocă, repertoriu de sorginte vest-europeană, o altă suită de elemente din ceea ce arhitectul identificase la vechile case ale orașului, în arhitectura post-brâncovenească sau în arhitectura de influență orientală existentă în București încă la acea dată, cu tipul său de decorație. Gestul corespunde modului în care școala de tip academic formează arhitecții în acea perioadă oferindu-le ca posibilă soluție creatoare variația în repertoriul formal. Mentalitatea este evidentă în modul în care, la banchetul ce sărbătorește în 1892 un an de la înființarea Societății Arhitecților Români, sunt gratulați arhitecții fondatori care primesc „Colecțiunea de elemente românești“²⁰.

Analizând întreaga compoziție propusă de arhitectul Socolescu trebuie remarcată originalitatea față de exprimarea stilistică curentă, deoarece el găsește soluții să modifice: jocul volumetric, motivele decorative introducând formule insolite, modul în care se situează pe lot clădirea și rezolvarea modenaturii ceea ce conferă casei Ionescu-Gion expresia originală, motivând nominalizarea ei în mod particular. Clădirea devine astfel exemplarul princeps al exprimării arhitecturale care se va numi „stilul Socolescu“²¹.

²⁰ *Primul banchet al arhitecților români în: Analele Arhitecturii și ale Artelor cu care se leagă, anul III, nr. 3/1892, Fila 44.*

²¹ Între clădirile anterioare și casa Ionescu-Gion, arhitectul Socolescu a mai proiectat o construcție apropiată ca timp și ca loc de amplasare (conform AN-DMB, Fond PMB-Tehnic, Dosar 26/1888, Fila 164) căci este gândită printr-un str. Lucaci, nr. 21 (devenită la 1896 nr. 35 și apoi pe strada Udriște la nr. 13). Casele sunt în 1896 proprietatea lui Eraclie Ciupagea. Autorizația, lipsită de planuri, dă voie „să construiască din nou casă cu un etaj (parter) cu modificările următoare: înălțimea de la trotuar până deasupra cornișei să fie de 6 m, axa ferestrelor de la galerie să corespundă exact cu axa ferestrelor de la acea galerie pentru mai multă lumină și camera A să fie luminată prin felinarul făcut la acoperișul casei“. Conform descrierii planul casei se deosebește de realizările de până acum ale arhitectului, fiind o reluare a vechiului plan al casei bucureștene unifamilare. Iar fațada (cât se citește dintr-un fragment de poză apărut în Analele Arhitecturii...) este de factură eclectică în formulele practicate anterior anului 1884 când își începe Socolescu activitatea. Casa, care așa cum spune același document, „fiind executată în conformitate cu regulamentul“ exista până în planul din 1911, în prezent a dispărut.

Toate proiectele, cunoscute în prezent, semnate de I. N. Socolescu după anul 1889 se încadrează acestui mod de exprimare stilistică, fără ca rezolvarea să însemne multiplicarea soluției inițiale, ci păstrând efortul creator de nuanțare a expresiei în raport cu funcțiunea și amploarea programului. Dintre clădirile proiectate în această etapă un prim grup aparține celor cu destinația exclusiv de locuință, diferența între ele fiind de dimensiune. Așa sunt: în 1894 casa-parter pentru dr. Iovit, din strada Emigrantului²², apoi casele cu două nivele din strada Clopotarii Noi²³, nr. 55, în anul 1890 și clădirea din strada Polonă²⁴ nr. 26, reparată radical în anul 1891.

În același timp realizează și clădiri cu funcțiune mixtă, foarte des prezente într-un oraș în care negoțul este una dintre ocupațiile principale și anume acel tip de construcție ce are parterul comercial iar catul sau caturile superioare – locuințe. În cadrul acestui program se înscriu: casele Roșu din Calea Moșilor „în curtea bisericii Răzvan²⁵” ridicate în 1889, casele proprii din Bd. Carol I, nr. 14 și 14 bis²⁶ construite în anul 1896 și casele Mihail Stoenescu²⁷ din str. Izvor colț cu str. Mihai Vodă, din 1897.

²² AN-DMB, Fond PMB-Tehnic, Dosar 446/1894. Str. Emigrantului situată între str. Antim și str. Sfinții Apostoli a fost demolată pentru realizarea noului centru civic în anii 1984–1989.

²³ AN-DMB, Fond PMB-Tehnic, Dosar 25/1890, Fila 190. Se autorizează construcția cu condiția ca „alinieria să meargă pe linia caselor vecine nr. 55 ce fac colț cu str. Puțul de Piatră”. Clădirea, aflată apoi pe str. Grigore Alexandrescu la nr. 8 (conform Planului Cadastral, 1896), a fost demolată pentru alinierea Bd-ului Colței (bulevard numit ulterior Lascăr Catargiu, Ana Ipătescu, Lascăr Catargiu). Ulterior, în 1938, casa a fost demolată și pe terenul acesteia și un teren învecinat s-a ridicat un bloc după planurile arh. T. Niga (conform AN-DMB, Fond Cartea Funciară, Dosar 1.847/1940).

²⁴ AN-DMB, Fond PMB-Tehnic, Dosarele: 79/1891, Fila 252; 80/1891, Fila 46. Socolescu dorește să facă „reparații radicale” și i se acordă autorizația cu următoarea condiție „casele de la fațada stradei refăcând fațada pe aliniere... fără a mări suprafața clădirii”. Pentru aceasta i se va da și noua aliniere, arhitectul dorind să respecte legislația în vigoare. În 1896 casele sunt proprietate E. Ghermani apoi devenind proprietatea generalului Stroescu (conform Planului Cadastral 1911) iar str. Polonă devenind str. Gheorghe Cantacuzino, apoi str. Teilor nr. 24 și în prezent str. Slănic nr. 24. Clădirea era și este compusă din 4 corpuri conform descrierii din 1940 când se precizează că este vorba despre o construcție din cărămidă acoperită cu tablă având: corpul I – parter și etaj cu 11 camere și dependințe; corpul II – parter și etaj cu 7 camere și dependințe; corpul III și corpul IV – cu trei camere și dependințe, suprafața totală fiind de 920 m² (conform AN-DMB, Fond Cartea Funciară, Dosar 27.689/1940). Casa a fost declarată monument istoric în ședința din 20 aprilie 1953 a Direcției Monumentelor Istorice (conform BCMI, nr. 1-2/1996, pag. 93).

²⁵ AN-DMB, Fond PMB-Tehnic, Dosar 69/1889, Fila 172. Se cere să se construiască „o pereche case de locuit de zid masiv”, pe Calea Moșilor colț cu Pasagiul bisericii Răzvan Vodă”. Clădirea a fost demolată în 1977 o dată cu demolarea întregului front între străzile G-ral Florescu și Cavafii Vechi.

²⁶ Casele din Bd. Carol I nr. 14 (conform AN-DMB, Fond PMB-Tehnic, Dosar 321/1896) la renumerotarea bulevardului au primit nr. 30. Imobilul compus din „teren cu casă și curte, casa constând din parter și două etaje având două prăvălii, 16 camere, dependințe” avea suprafața de 266 m². Proprietar în 1940 era Robescu Nicolae Margareta (conform AN-DMB, Fond Cartea Funciară, Dosar 27.663/1940). Casele din Bd. Carol I, nr. 14 bis. (conform AN-DMB, Fond PMB-Tehnic, Dosar 356/1896) la renumerotarea devin nr. 28 și sunt modificate în 1940 față de proiectul inițial printr-o supraetajare a corpului principal care acum este compus din parter și cinci etaje (conform AN-DMB, Fond Cartea Funciară, Dosar 27.662/1940). Proprietarul este Ion Constantin Robescu. La parter se afla un restaurant, o bodegă și o prăvălie. Inițial clădirea era compusă numai din parter, etajul I și mansardă. De remarcă că proiectarea construcțiilor a coincis cu apariția *Condițiilor pentru Construcțiunile de pe bulevarde și splaiuri* (vezi *Regulamentul pentru Construcțiuni și Alinieri...*, București, 1903) pe care arh. Socolescu le respectă, pe Bd. Carol I fiind prevăzută: amplasarea pe aliniere și cu înălțimea de 15–17 m. Clădirile există și în prezent cu modificările precizate și sunt declarate monumente istorice.

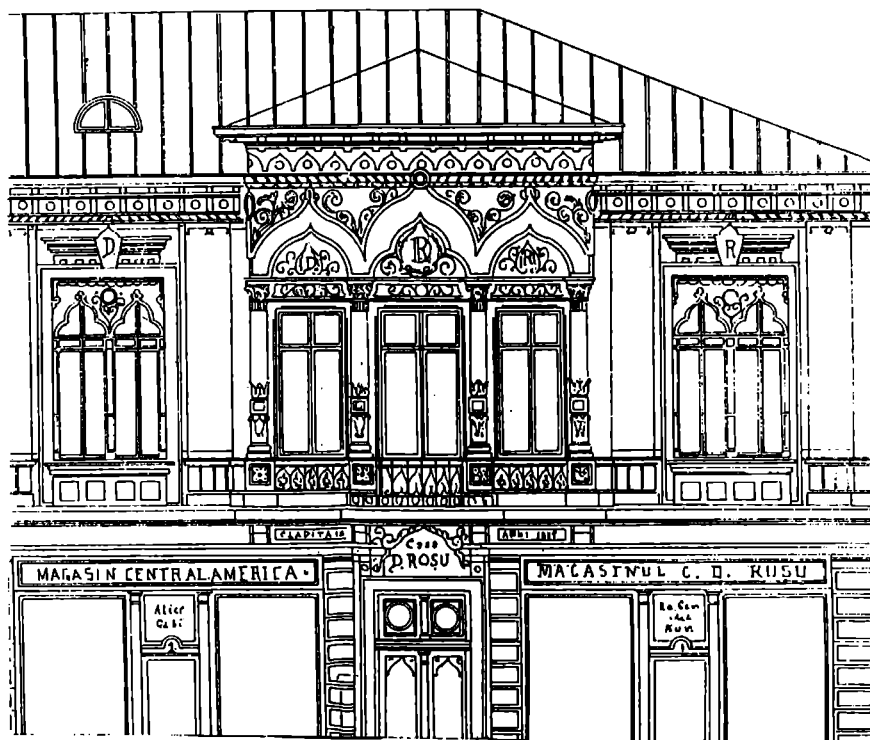
²⁷ AN-DMB, Fond PMB-Tehnic, Dosar 1.165/1897. Clădirea având la parter magazin (farmacie) a funcționat continuu până la demolarea ei cu ocazia realizării centrului civic și dispariției str. Mihai Vodă (tronsonul între Cheiul Dâmboviței, Podul Mihai Vodă și str. Izvor).

Analiza acestor construcții pune în evidență o anumită nuanțare în timp a stilului Socolescu. În ce privește planul, în cazul locuințelor, partiul nemodificându-se, variațiile sunt minime depinzând strict de amplasarea și de dimensiunea construcției. Dealtfel, sunt continuarea tipului de plan adoptat de arhitect la casele rezolvate în stil eclectic. Deci, se perpetuează dispunerea camerelor în jurul vestibulului de intrare, eventual cu adăugarea unui coridor ce asigură decomandarea. Elementul nou rămâne turnulețul (sau încăperea circulară) în care se cuprind casa scării, soluție prezentă și la o clădire numai parter ca cea din strada Emigrantului, în care este folosită ca acces spre pivniță. Singurul imobil în planul cărui nu este prezent acest accesoriu este casa din str. Polonă, la care se păstrează ideea scării monumentale ce pleacă din vestibul. În ce privește rezolvarea tratării volumetrice, a fațadelor și a modenaturii, în mare se păstrează repertoriul anunțat de casa Ionnescu-Gion, dar există în cazul deschiderilor o anumită glisare de la arcul trilobat către acoladă. În rest dispunerea rămâne unitară: umplerea cu motive decorative a spațiului între arce sau în jurul arcelor, crearea unei zone decorative clar delimitată prin baghete, torsade, care separă un dreptunghi decorativ în jurul golurilor, dreptunghi în care se concentrează diferitele motive geometrico-florale tratate sub forma reliefului plat. Se folosesc în continuare ferestrele îngemănate despărțite de o colonetă, cartușul deasupra ferestrei sau marcarea cheii acoladei. Volumetric jocul acoperișurilor continuă să imprime variație masei clădirii, iar tratarea cornișelor este la fel de bogată. O soluție interesantă propun la fațada spre stradă casele din strada Polonă – o refacere după cum indică cererea – la care se reiau coloanele duble, masive ca la casele Moroianu din Calea Călărași, dar legate acum prin acolade. Deasemeni, la trăsăturile generale ce caracterizează stilul Socolescu trebuie menționate: punerea accentului pe una dintre fațade, de obicei aceea ce conține intrarea; lipsa tratării diferențiate a caturilor din punct de vedere a importanței decorative și, acolo unde lotul o permite, retragerea față de linia străzii cu orientarea fațadei paralel cu aceasta. În plus, situarea în general, pe centrul lotului permite evitarea calcanelor dar celelalte fațade vor fi tratate în mod diferențiat, ca fațade secundare, mai sobru față de aceea decretată ca principală.

În cazul clădirilor cu funcțiune comercială și de locuit se respectă regulile generale de amplasare și partiul ale acestui program arhitectonic. Deci, magazinele sunt la parter, ceea ce impune plasarea clădirii la stradă. În planul doi al catului de jos se află birourile, depozitele, camerele auxiliare deschise spre curtea interioară. Planimetric nuanțele sunt tot la nivelul zonei locuinței, unde desfășurarea pornește din nou de la vestibul dar acum partiul trebuie să concentreze toate funcțiunile pe un singur nivel. Rolul de centru de distribuție rămâne vestibulului, iar casa scării se află în turnuleț (sau forma circulară sau semicirculară similară acestuia), dar există acum, din necesitatea dublării scărilor și o altă scară dispusă într-o laterală a vestibulului – coridor. Dealtfel, accesele între nivele sunt multiplicat pentru a putea servi diferitelor funcțiuni și locuirii multifamiliale, creînd totuși acea individualizare a fiecărei unități.

Fațadele încearcă să găsească noi rezolvări ale formulei stilisticii inițiale. La casele Roșu (foto 5) sau la casele Stoenescu din proiect existînd doar două nivele nu se impun mari diferențieri în raport cu cele ale casei-locuință modificările fiind în special cele legate de rezolvarea parterului unde funcțiunea de magazin impune renunțarea la tratarea decorativă bogată sau la tăierea specială a golurilor dominînd

vitrinele dreptunghiulare, iar puținul joc decorativ este rezervat doar intrării, în mod evident mai sobră. Etajul, păstrând toate elementele de bază ale repertoriului, înlocuiește numai loggia cu balconul dar care este tratat ca o semi-loggie. La casele proprii din Bd. Carol I nr. 14 și 14 bis, arhitectul Socolescu încearcă să soluționeze aplicarea stilului ce-i poartă numele, la un volum impozant. În cazul clădirii din Bd. Carol I nr. 14, fiecărui nivel i se găsește o soluție de importanță egală, deci se evită etajul-nobil, dar cu nuanțări ale repertoriului ce aparțin aceleiași familii: decorul plat, mulurile diverse, ferestre în acoladă. În cazul clădirii din Bd. Carol I, nr. 14 bis, apar

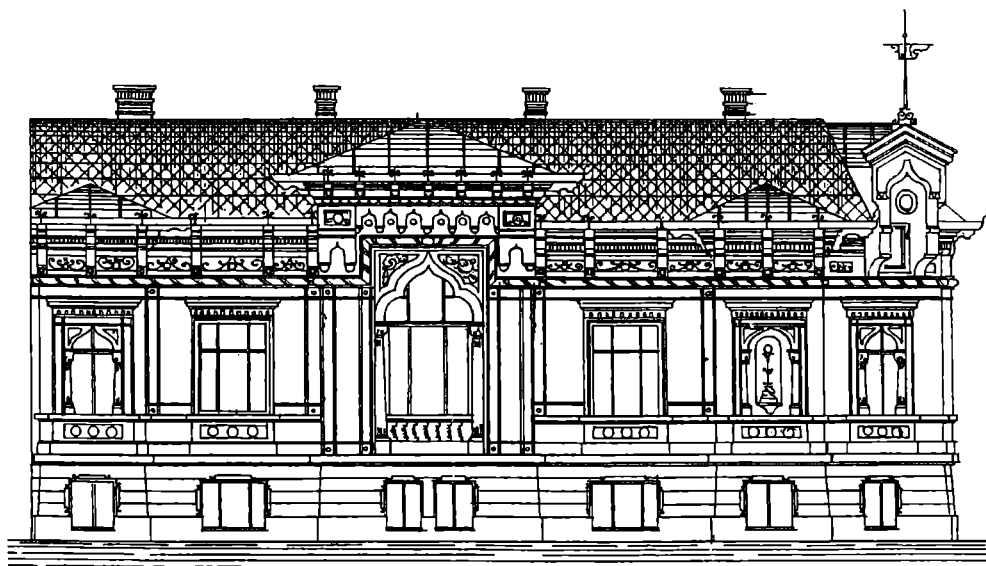


Casa Roșu, calea Moșilor – fațadă

soluții noi importante căci introduce un nou element constructiv-decorativ, bovindoul (în locul foișorului central). Clădirea inițială ²⁸, conform proiectului, a fost prevăzută doar cu parter, etajul cu cele două ferestre cu balcoane și bovindou și mansarda. Toată suprafața fațadei devine un cadru decorativ cu diferite motive: ocnice, torsade, brâu, arcaturi, cărămidă aparentă de la nivelul parterului până la acoperișul dominat de cupola centrală, reușind să imprime acesteia o expresie absolut individualizată.

²⁸ În prezent la clădire a fost înlocuită mansarda cu un etaj, nefericit conceput deoarece nu se încadrează stilistic în suprafața fațadei punând în mod nejustificat accent pe cele două ferestre laterale, rupându-se astfel axa de interes. În plus acoperișul nu mai are nici un punct de importanță ceea ce modifică tipologia compozițională a clădirilor Socolescu.

Arhitectul I. N. Socolescu va încerca să aplice expresia sa stilistică, cu rezultate interesante, și la clădiri publice, proiecte realizate în alte localități. Sunt astfel cunoscute. Primăria orașului Constanța (anul 1891), sau Școala Secundară de Fete a Societății pentru Învățătura Poporului Român, secțiunea Prahova.



Casa Făgădău, str. Teilor/Vrăjitoare – fațada

„Stilul Socolescu“ nu va avea același impact în creația arhitecturală a epocii ca cel propus de Ion Mincu. Totuși el va fi remarcat de confracți și apreciat efortul creator făcut pentru găsirea unui limbaj nou, „unii arhitecți încearcă să reinvie arhitectura românească (...). Trebuie să înțeleagă sistemul constructiv și decorativ și să se continue nu să copieze“²⁹ spunea arhitectul G. Mandrea într-unul din primele articole care analizau rezultatele noilor moduri de exprimare arhitecturală. În continuare, Mandrea definind trăsăturile esențiale ale arhitecturii locale surprinde unele pe care le citim tocmai la stilul Socolescu „profilele erau puțin dezvoltate, pe ici pe colo se vedea chiar structura construcției în cărămidă aparentă și largi streașini apărau zidăria...“.

Difuzarea stilului Socolescu nu a fost analizată până acum, deși exemple realizate în acest stil pot fi identificate în orașul București.

Între arhitecții care au încercat să-i continue linia stilistică un nume a fost Joseph Exner ce va activa în București în perioada 1880–1887, și va avea biroul de arhitectură în Calea Dorobanți, nr. 23. Lucrând în genere proiecte în stil eclectic, cel puțin la două clădiri s-a putut identifica folosirea de către arhitect a stilului Socolescu: casa Kalinderu³⁰ din str. Doamnei, nr. 20 și casa Andrei

²⁹ George Mandrea, *Început de renaștere a artei române în: Analele Arhitecturii...*, anul II, nr. 9, 1891, pag. 153.

³⁰ AN-DMB, Fond PMB-Tehnic, Dosar 586/1897. Clădirea există în prezent la aceeași adresă și este declarată monument istoric, str. Doamnei fiind clasată Ansamblu de arhitectură și urbanism.

Făgădău³¹ din str. Teilor colț cu str. Vrăjitoarei. Se remarcă folosirea alternativă, uneori pe aceeași fațadă a deschiderilor cu tăietură diferită – trilobate, în acoladă, în dreptunghi – decorul bogat al cornișei dar cu introducerea și a unor motive decorative noi față de stilul Socolescu clasic (foto 6).

Un caz aparte în cadrul exemplarelor în stil Socolescu sunt casele Butculescu din str. Clemenței nr. 13, devenite casele dr. Angheliescu din str. C. A. Rosetti³², atribuite probabil din considerente stilistice, lui I. N. Socolescu. Remarcabilă realizare arhitectonică, în stilul mai sus citat, cu o tratare șomptuoasă a interiorului, și cu o rezolvare specială a exteriorului, fiecare din cele trei laturi vizibile (a patra fiind lipită în prezent de clădirea ce are fațada spre Bd. Magheru) fiind tratată în mod special, ca fațade principale dar găsindu-se expresii diferite unora față de celelalte. Tocmai acest mod de rezolvare și o anume rigiditate a expresiei modernizării ne determină să punem la îndoială atribuirea clădirii arhitectului Socolescu, în lipsa unei atestări documentare. Considerăm că este opera altui arhitect al epocii, desigur de remarcabilă valoare profesională, ce s-a exprimat în acest proiect în stilul Socolescu considerat capabil să-i ofere mijloacele potrivite de expresie.

Contribuția lui I. N. Socolescu la istoria și evoluția arhitecturii românești este remarcabilă, acesta marcând prin creațiile sale o etapă definitorie în arhitectura Bucureștiului sfârșitului secolului al XIX-lea.

III. I. N. Socolescu – Activitatea de susținere a profesiei de arhitect

La parastasul de un an de la plecarea sa, în 1925, arhitectul Ștefan Ciocârlan spunea: „Acum 45 de ani, la Paris, Socolescu a încercat să unească pe românii de la Școala de Belle-Arte“³³. Era începutul unei lupte de impunere a profesiei și a arhitectului pentru care Socolescu a găsit diferite căi de abordare unele cu totul originale. În general, s-a implicat în solicitările făcute de noile instituții ale statului român modern, pentru a susține activitățile ce defineau rolul civic al acestei profesii, fie ca arhitect șef al serviciului specializat din cadrul unui minister, în cazul său Ministerul Agriculturii, Comerciului, Industriei și Domeniilor, unde este numit în 1889 și rămâne până în ianuarie 1892. În acest răstimp organizează activitatea compartimentului – Arhitectură – încercând să rezolve problemele specifice: starea fizică a clădirilor proprietate a ministerului, administrarea acestora și lucrări de întreținere necesare așa cum face pentru casele Castrîș din Calea Victoriei colț cu strada Doamnei sau la Grădina Publică Mogoșoaia. Activitatea practică a fost susținută însă și de una administrativ-organizatorică, Socolescu încercând să determine conturarea mai limpede a rolului acestui serviciu. Dovadă este raportul³⁴

³¹ AN-DMB, Fond PMB-Tehnic, Dosar 1.199/1896. În prezent clădirea există în stare bună, adresa actuală fiind str. Vasile Lascăr, nr. 125–127, colț cu str. Luminei. Clădirea este propusă a fi declarată monument istoric.

³² În absența unor documente care să certifice autorul planului, singura mărturie este afirmația arh. Paul Smărăndescu din articolul *Note și reflexii la Istoria Bucureștilor de N. Iorga* (în BCMI, XXXV, 1942, pag. 194) care vorbind despre arhitecții ce au lucrat în stil românesc îl citează alături de Ion Mincu pe arhitectul I. N. Socolescu cu Casa dr. Angheliescu din str. C. A. Rosetti și Casa Ionescu-Gion. Atribuirea nu poate fi acceptată ca certă întrucât este posibilă confuzia între stilul în care a fost proiectată clădirea și autorul propriu-zis al planurilor. În ce privește istoricul clădirii datele au fost stabilite după: AN-DMB, Fond Cartea Funciară, Dosar 7.282/1940. Clădirea este declarată monument istoric.

³³ Ștefan Ciocârlan, *I. N. Socolescu – cuvântare rostită la parastasul de un an de la moartea lui în Arhitectura*, 1925, pag. 10.

³⁴ *Situația serviciului de arhitectură de la Ministerul Agriculturii, Industriei, Comerciului și Domeniilor în Analele...*, anul III, nr. 3, 1892, pag. 37.

de activitate înaintat ministrului la sfârșitul anului 1891, raport care este publicat și în revista *Analele Arhitecturii...*, cu scopul precis de a deveni un model pentru alte servicii similare. Aceluiași scop îi este consacrat și un alt raport, cel ce privește organizarea clădirilor pentru servicii balneare în stațiuni de profil³⁵. Rezultat al unei vizite de documentare în Austria, Germania și Franța, raportul pune în evidență obligativitatea acestui tip de investigație pentru a te situa de la începuturile unui demers organizatoric la nivel european al serviciilor și evident, necesitatea absolută a serviciilor specializate care să se ocupe de aceste domenii, într-o societate în care rolul arhitectului încă nu este bine înțeles.

Fie a acționat pentru rezolvarea unor probleme arhitectonice cu efect public cum a fost participarea la comisia de verificare a stării spitalelor civile (cu arhitecții Maimarolu, Mincu, Băicoianu), sau la elaborarea programelor de concurs pentru clădirile Camerei și Senatului (cu arhitecții C. Duca și Maimarolu) și la stabilirea temei pentru construirea noului Teatru Național de la Iași (cu arhitectul Alexandru Săvulescu).

În 1890 reușește să schimbe profund peisajul profesional înființând cu ajutorul arhitectului Gheorghe Sterian și pe cheltuiala lor, prima revistă de specialitate – *Analele arhitecturii și ale artelor* cu care se leagă. Pe parcursul celor patru ani de apariție, 1890–1893, ambițioasa revistă, care de la început își propune prin vocea arhitectului Ștefan Ciocârlan, o sută de subiecte pentru a le lua în discuție, va căuta să însumeze în paginile sale toate aspectele activității și problematicii acestei profesii și acestei arte de la cele practice ale realizării meseriei, la analizele asupra istoriei arhitecturii și artelor dar și a evoluției fenomenului în contemporaneitate sau la tehnici de construcție. Se va reda lupta pentru crearea statutului profesional, aceea legată de înființarea Societății Arhitecților Români (S.A.R.) sau a unei școli de arhitectură.

Socolescu, în calitatea sa de director al publicației, este părtaș activ la conturarea profilului *Analelor*, care se va constitui și realiza prin strădania sa și a colaboratorilor săi de prestigiu, în special arhitecții George Mandrea, Ștefan Ciocârlan, Nicolae Gabrielescu.

Revista va materializa de altfel și un alt concept al său: necesitatea existenței unui permanent raport al arhitecturii cu celelalte arte și implicit între artiștii creatori, afirmație făcută de la început: „Analele arhitecturii va fi o publicație absolut artistică și științifică, în care toți oamenii speciali și amatori de ale artelor vor putea să-și aștearnă ideile și să discute chestiuni privitoare la artă”³⁶, și susținută în continuare.

Dar în tribuna deschisă de revista al cărui director este, două probleme vor fi tratate ca absolut esențiale: unirea profesioniștilor într-o asociație și crearea școlii care să pregătească în continuare cadrele necesare la nivelul corespunzător sfârșitului de veac. La prima chestiune răspunsul va fi înființarea Societății Arhitecților Români, arhitectul Socolescu fiind, evident, membru fondator, în comitetul de redactare a statutelor și casier al primelor comitete de conducere. Pentru Socolescu personal această prezență este pasul firesc după aceea de membru societar al Societății Politehnice constituită în 1884.

Va fi membru activ al S.A.R. încă de la începuturi: „Comisiunea destinată a pregăti statutele și procesul verbal, constituită din domenii – Socolescu, Mandrea și

³⁵ *Stabilimentele de băi din stațiunile noastre balneare în Analele...*, anul III, nr. 1-2, 1892, pag. 8.

³⁶ Direcțiunea, *Cuvânt înainte în Analele...*, anul I, nr. 1, 1890, pag. 1.

Ciocârlan, se puse imediat pe lucru și în seara de 4 mai 1891 (...) prezintă statutele citite de Socolescu³⁷. Tot el va propune, conform statutelor, noi membri societari: arhitecții Oscar Beniș, C. Marinescu, N. Cucu etc. sau noi membri asociați: sculptorul Ion Georgescu, pictorul D. Mirea etc. La întrunirea din martie 1891 comunică din partea Direcției Analelor: „Coloanele revistei sunt puse la dispoziția Societății și a Comitetului în scop de a aduce înlesniri acum la formarea tânărului cerc, fără ca prin aceasta (...) să devină organ special“³⁸.

Câțiva ani mai târziu, în 1893, din inițiativa arhitecților Mincu, Negrescu, Ciocârlan, Maimarolu și evident și a neobositului Socolescu se va înființa Școala de Arhitectură care va supraviețui în perioada 1893–1898 grație acestui grup de entuziaști altruști.

Tot Socolescu va pleda în discuțiile din cadrul S.A.R. și în revistă pentru ca societatea să ia atitudine în fața noii Legi a organizării corpului tehnic, lege concepută net în defavoarea profesiei de arhitect întrucât îi excludea pe aceștia de la deciziile importante privind lucrările publice.

Caracterizarea succintă a contribuției la definirea profesiei de arhitect a lui I. N. Socolescu o va face arhitectul D. Cucu în anul 1892 când va „atrage atenție asupra a celor ce luptă, celor ce au înființat societatea noastră Socolescu și Ciocârlan“³⁹.

IV. I. N. Socolescu – Scriitor în ale arhitecturii

Activitatea teoretică a arhitectului se poate analiza numai pe baza articolelor apărute în revista *Analele...*, și, cucertitudine se pot pune în discuție numai acelea semnate Socolescu (*I.S.* sau *S.*)⁴⁰. Puține la număr ele se vor ocupa în primul rând de profilul revistei, apoi de problemele acute ale profesiei și rareori luându-și răgazul, de analiză, unor probleme tehnice sau ale istoriei artei.

Decât orice comentariu credem că cele mai elocvente sunt gândurile exprimate de Socolescu:

Despre modul de abordare a problemelor în revistă: „*Făcând posibilă cercetarea și discutarea a orice chestiune privitoare la arte pe un teren unde nu e permis a lupta decât cu cunoștințele speciale și cu talentul personal*“⁴¹.

Despre arhitectura rurală: „*Facem un călduros apel la toți confracții noștri ca să dea toată atențiunea chestiunii locuințelor țărănești, și să ne comunice orice combinație găsește că ar fi mai avantajoasă pentru diferitele zone ale țării, în raport cu clima, obiceiurile, materialul de care poate dispune și starea socială a populației din diverse localități*“⁴².

Despre legea monumentelor istorice (varianta redactată de istoricul V. A. Urechea și prezentată în parlament de senatorul C. Exarcu): „*E de prisos orice comentarii și nu ne îndoim că maturul corp, va grăbi discutarea și votarea unei legi de așa de mare interes pentru istoria țării și a artelor la noi*“⁴³.

³⁷ *Societatea Arhitecților Români în Analele...*, anul II, nr. 3, 1891, pag. 55.

³⁸ *Idem*.

³⁹ *Societatea Arhitecților Români, Banchetul aniversar în Analele...*, anul II, nr. 3, 1892, pag. 44.

⁴⁰ Revista are o serie de articole, note sau așa numite „cuvinte înainte“, nesemnate, pe care în acest moment nu le putem atribui precis vreunui dintre autorii care au contribuit la realizarea publicației. De aceea comentariul s-a făcut referitor numai la articolele semnate.

⁴¹ Socolescu, *Cuvânt înainte în Analele...*, anul I, nr. 2, 1890, pag. 1.

⁴² *I.S., Domeniul Coroanei și construcțiunea caselor țărănești în Analele...*, anul I, nr. 2, 1890, pag. 3.

⁴³ Socolescu, *Lege pentru conservarea monumentelor istorice, în Analele...*, anul I, nr. 4, 1890, pag. 87.

Despre restaurarea monumentelor istorice (după publicarea Memoriului către primul ministru semnat de Th. Aman, Burcuș, Ciocărlan, I. Georgescu, I. Mincu, G. Mandrea, Maimarolu, Alexandru Săvulescu, I. N. Socolescu, Gheorghe Tătărăscu): „Arhitecții, pictorii și sculptorii români dorind ca toată țara o soartă mai bună vechilor monumente istorice au întocmit un memoriu...”⁴⁴.

Despre scopurile și programul revistei.

„Când ne-am hotărât a face să apară publicațiunea noastră, nu ne-am făcut deloc iluzii asupra dificultăților ce vom avea de învins, și hotărârea noastră a fost și este că trebuie, cu orice sacrificii, să mergem tot înainte...”

Noi suntem cei dintâi să o recunoaștem că lipsuri au fost, că îmbunătățiri sunt trebuincioase, și dorim propășirea ne propune a completa, anul viitor, ceea ce experiența ne-a probat că lipsește și este necesar. Pe lângă studiile artistice și arheologice făcute asupra monumentelor vechi... este necesar a intra în mod cât se poate de pe larg în studiul construcțiilor vechi și joi din punct de vedere tehnic, examinând diversele sisteme de construcții... Vom publica... câte un studiu asupra acelor chestiuni de artă care, ...pot fi citite de oricine...

Antreprenorii, furnizorii... vor... primi... un buletin suplimentar... în care se va cuprinde toate publicațiunile de furnituri și lucrări publice... /prin/legătura... cu oamenii speciali din străinătate și mai cu seamă cu publicațiunile speciale, vom fi în măsură a ține la curent pe cititorii noștri de tot ce se petrece mai important în câmpul artelor și al științei.

Lipsa unui dicționar de termeni speciali... ne îndeamnă să facem un început de studiere al termenilor...

Cu aceste sarcini ce ne luăm vom merge înainte cu curaj și cu încredere că... ceea ce facem azi cu atâtea greutăți va deveni o lucrare la care va participa toți fără deosebire, sprijinind întreprinderea noastră pe căile morale și materiale. Onoarea va fi a tuturor”⁴⁵.

Despre vestigiile antice aflate la Reșca (după excursia făcută la Reșca identificată cu Romula antică): „Ar fi de dorit însă (...) ca Guvernul (...) să dispuiască de urgență împrumutarea locuitorilor pe alte părți de moșie și să declare zona ocupată de vechiul oraș ca proprietate a statului (...) să înceapă săpături sistematice prin care să se descopere întregul oraș”⁴⁶.

Despre documentațiile privind restaurarea ale serviciului care funcționa pe lângă Ministerul Cultelor și Instrucțiunii Publice, documentații care s-a constatat că lipsesc: „Ne-am hotărât a începe noi ceea ce credem că de 17 ani se face, culegerea și publicarea documentelor privitoare la artă și la monumentele noastre istorice”⁴⁷.

Despre tehnica construcției: „Tehnologia vopsirii învelitorilor de tablă de fer”⁴⁸.

Despre proiectele de arhitectură prezentate în Revista Analelor: „Am căutat a face ca fiecare număr al publicației noastre să posede un număr de desene destul de important. Cine cunoaște cu câte greutăți se poate duce o revistă specială la noi în țară, poate aprecia (...). Toate dificultățile (...) nu ne pot opri (...) căci suntem convingși că ne facem o datorie de buni cetățeni”⁴⁹.

⁴⁴ S., *Restaurarea monumentelor istorice*, în *Analele...*, anul I, nr. 5, 180, pag. 97.

⁴⁵ Direcțiunea, către cititorii, în *Analele...*, anul I, nr. 12, 1890, pag. 206.

⁴⁶ I. Socolescu, *O excursie la Reșca sau Romula* în *Analele...*, anul II, nr. 4, 1891, pag. 73.

⁴⁷ I. Socolescu, *Spre știință în Analele...*, anul II, nr. 5, 1891, pag. 84.

⁴⁸ S., *Tehnologie vopsirea învelitorilor de tablă de fer* în *Analele...*, anul II, nr. 5, 1891, pag. 104.

⁴⁹ Socolescu, *Către cititorii noștri* în *Analele...*, anul II, nr. 12, 1891, pag. 197.

Despre situația arhitecților: „Este de neîngăduit că printre toate profesiunile libere, aceea de arhitect este cea mai puțin lămurită în aprecierea publicului și a administrațiilor noastre (...) chiar prin legile și regulamentele speciale ce se fac (...) atribuțiile sunt cel puțin confundate (...) cu ale nearhitecților sau ale antreprenorilor”⁵⁰.

Pragul noului secol înseamnă pentru arhitectul I. N. Socolescu un bilanț favorabil. Ca arhitect-proiectant este apreciat și firma sa recunoscută este solicitată, dar pe lângă aceasta în cele aproape două decenii de activitate, a devenit un nume de prestigiu al breslei prin întreaga sa activitate. Nu este un teoretician, scrie rar, dar îi susține pe cei ce o fac, iar dacă și revista pe care a inițiat-o și Școala pe care a susținut-o nu mai continuă, evident din cauza lipsei mijloacelor financiare și a nesustențării lor de către oficialitate, premiza și ideea a fost conturată și ele vor rodi în secolul XX.

Bibliografie

1. *Analele arhitecturii și artelor cu care se leagă*, anul I–IV, 1990–1993, Tipografia Göbl, București.
2. **Cantemir, Carmen**, Din activitatea arhitectului I. N. Socolescu (1859–1924) în București Materiale de Istorie și Muzeografie, vol. XI, pag. 123.
3. **Lascu, Nicolae**, *Legislație și dezvoltare urbană*. București 1831–1952. Teza de doctorat. Institutul de Arhitectură „Ion Mincu”, București, 1997.
4. **Mucenic, Cezara**, *Aportul arhitecților români la definirea stilistică a arhitecturii bucureștene în a doua jumătate a secolului al XIX-lea în București*. Materiale de istorie și muzeografie, vol. XI, p. 113.
5. **Mucenic, Cezara**, București. *Un veac de arhitectura civilă, secolul XIX*. București, editura Silex, 1997.
6. **Mucenic Cezara**, *Idei, arhitecți și construcții la sfârșitul secolului al XIX-lea în București, în SCIA, seria Arta plastică*, tom 35, 1988, pag. 79.

Ion N. Socolescu – The Architect's activity in Bucharest, by the end of the century (1884–1900)

Ion N. Socolescu was one of the important Romanian architects, coming from a predestined family; his brother, Toma Socolescu, was also an architect.

The paper presents the architect's work in Bucharest, as well as his public activity for the thriving of his profession in Romania.

⁵⁰ Socolescu I., *Societatea arhitecților români în Analele...*, IV, nr. 1–2/1893, pg. 1–1 „lege” a organizării după noua corpului tehnic 3,4/1893.