

DESCOPERIRI ARHEOLOGICE DIN SECOLUL AL III-LEA d.CHR. LA BUCUREȘTI - MILITARI „CÂMPUL BOJA“

Mircea Negru

În anul 1958 au avut loc primele săpături arheologice în punctul „Câmpul Boja“, din cartierul Militari, situat în partea de vest a Municipiului București. Aceste săpături, au continuat în anii 1960 și 1961¹.

A doua etapă a istoricului investigațiilor arheologice de la Militari – Câmpul Boja a avut loc între anii 1978–1979 și 1981–1985. În această perioadă cercetările au fost conduse de Mioara Turcu².

Anul 1996 a marcat începutul celei de a treia etape în cadrul acestor cercetări³.

În anul 1997 au fost efectuate un număr de șase secțiuni (notate de la S4 la S90 și cinci casete (notate de la C5 la C9). În aceste suprafețe au fost descoperite patru gropi din epoca bronzului, o locuință și o groapă din secolul al III-lea d. Chr., precum și trei locuințe din secolul al XIX-lea.

Bordeiul (B4) și groapa (Gr. 6) din secolul al III-lea d.Chr. au fost descoperite în secțiunea S4/1997. Această secțiune a avut lungimea de 30 m și lățimea de 1,50 m. Ea a fost trasată în partea de vest a platoului, în zona investigată în anii 1960/1961.

Stratigrafia secțiunii a fost următoarea. Stratul vegetal a fost observat până la adâncimi cuprinse între 0,25/0,30 m. Între -0,25/-0,30 m și -0,45/-0,50 m a fost surprins un strat de pământ de culoare cenușie-negricioasă ce conține vestigiile din secolul al III-lea d.Chr. Între -0,45/-0,50 m și -0,70 m a fost consemnat un strat de pământ de culoare castanie-negricioasă ce conține vestigiile din epoca bronzului. De la adâncimea de -0,70 m până la adâncimi de -1,00/-1,10 m a fost surprins un strat de pământ castaniu steril din punct de vedere arheologic. În sfârșit, la adâncimi cuprinse între -1,30 m și -1,40 m începe stratul de loess steril arheologic.

Complexele arheologice. Bordeiul B4 avea o formă aproximativ dreptunghiulară cu colțurile rotunjite (fig. 1 și pl. 1a). Lungimea lui era de 4,05 m, iar lățimea de 3,40 m. Podeaua se afla la -0,85/-0,87 m de la nivelul actual de călcare, respectiv aproximativ -0,40 m de la nivelul antic de călcare.

¹ Vl. Zirra, Gh. Cazimir, *Unele rezultate ale săpăturilor arheologice de pe Câmpul Boja din cartierul Militari*, în CAB, I, 1963, p. 49–75; M. Zgîbea, *Fibule din sec. III și VI e.n. descoperite în săpăturile arheologice de la Militari*, în CAB, I, 1963, p. 373–384. Rezultatele cercetărilor din anii 1958 și 1961 au rămas inedite.

² M. Turcu, V. Lancuzov, *Informare privind sondajul arheologic de la Militari – Câmpul Boja. Campania 1978*, în Materiale, 14, 1979, p. 75–76; M. Turcu, *Sondajul de la Militari „Câmpul Boja“*, în Materiale, 15, 1980, p. 121–123; eadem, *Cercetări arheologice la Militari*, în CAB, 3, 1982, p. 226–235; eadem, *Descoperiri arheologice la Militari – Câmpul Boja (București). Secolele II–III și VI e.n.*, în CAB, IV, 1992, p. 37–56.

³ M. Negru, în *Cronica cercetărilor arheologice. Campania 1996*, p. 8; idem, *Raport preliminar cu privire la cercetările arheologice de la Militari – Câmpul Boja (1996)*, în *Cercetări arheologice în aria nord-tracă*, 2, 1997, p. 408–420; idem, *Cronica cercetărilor arheologice. Campania 1997*, p. 10–11; Cr. Schuster, M. Negru, *Descoperiri din epoca bronzului la București – Militari „Câmpul Boja“* (în prezentul volum).

În partea de vest a locuinței, de-a lungul laturii mici, se afla o treaptă mai înaltă cu aproximativ 0,20 m față de podea. În colțul de sud-est a fost constatată o concentrare mare de fragmente de vatră, fragmente ceramice, lemn carbonizat, cenușă, oase de animale și obiecte din metal.

Fragmentele de lipitură de lut ars cu urme de nuiete care au fost descoperite în cadrul locuinței reprezintă argumentul că pereții erau construiți din lemn și nuiete lipite apoi cu lut. Acoperișul era probabil din materiale vegetale perisabile, astfel că nu putem face alte precizări în acest sens.

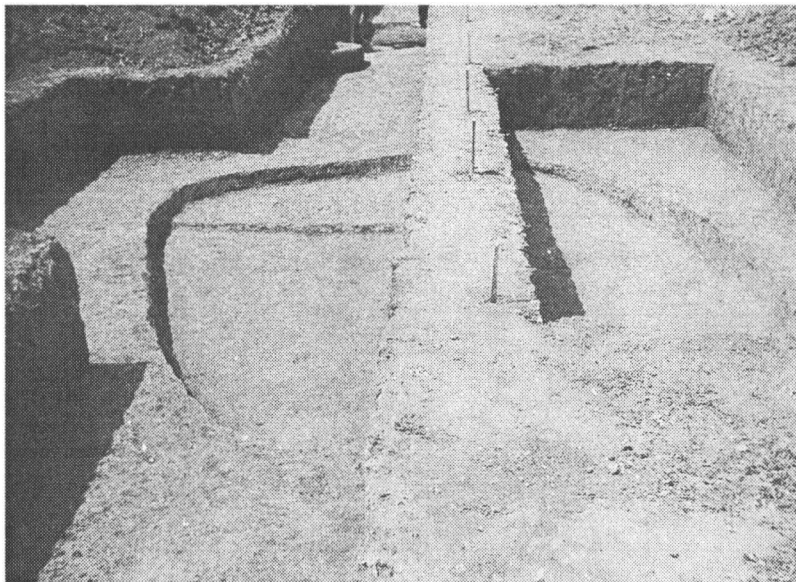


Figura 1. Bordeiul nr. 4.

Datorită adâncimii la care se află podeaua, locuința descrisă poate fi încadrată în categoria bordeielor, conform literaturii de specialitate. Bordeie de formă dreptunghiulară cu colțurile rotunjite au mai fost descoperite în partea de vest a platoului de la Militari – Câmpul Boja în cursul campaniilor arheologice din anii 1958 și 1960/1961⁴. În Muntenia, bordeie de această formă au mai fost descoperite în așezările de la Mătăsaru⁵, Colonești-Mărunței⁶, Chilia⁷ și Dulceanca⁸.

Existența unor trepte asemănătoare celor din bordeiul prezentat a mai fost semnalată în unele bordeie din cadrul așezărilor de la Mătăsaru⁹, Colonești-

⁴ Vl. Zirra, Gh. Cazimir, *op. cit.*, p. 52/53.

⁵ Gh. Bichir, Eug. Popescu, *Săpăturile arheologice de la Mătăsaru, județul Dâmbovița*, în *Materiale*, 9, 1970, p. 275; Gh. Bichir, *Cercetările arheologice de la Mătăsaru*, în *Valachia*, I, 1969, p. 16; idem, *Geto-dacii din Muntenia în epoca romană*, București, 1984, p. 9.

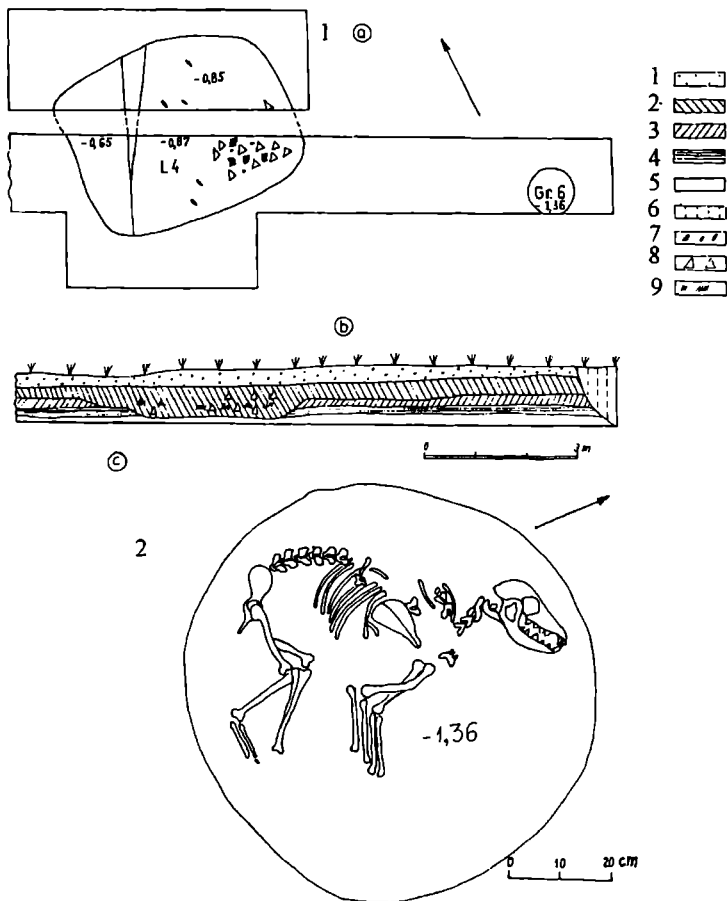
⁶ *Ibidem*, p. 9–10.

⁷ S. Morintz, *Săpăturile de la Chilia*, în *Materiale*, 8, 1962, p. 517.

⁸ S. Dolinescu-Ferche, *Așezări din secolele III și VI e.n. în sud-vestul Munteniei. Cercetările de la Dulceanca*, București, 1974, p. 56–58.

⁹ Gh. Bichir, *op. cit.*, p. 9.

Mărunței¹⁰ și Dulceanca¹¹. În secolele II–III d.Chr., în mediul rural indigen din provincia Dacia¹², cât și în teritoriile locuite de dacii aflați în afara granițelor Imperiului Roman¹³, pereții locuințelor au fost realizați prin lipire cu lut pe un schelet din lemn. De asemenea, acoperișul era realizat din plante vegetale prinse pe un schelet din lemn.



Planșa 1. Secțiunea nr. 4/1997; a – planul secțiunii; b – profilul nordic al secțiunii; c – planul gropii nr. 6. Legenda: 1 – stratul vegetal; 2 – nivel de cultură din secolul al III-lea d. Chr.; 3 – nivelul din epoca bronzului; 4 – pământ castaniu steril arheologic; 4 – loess; 5 – canal contemporan; 6 – lut ars; 7 – fragmente ceramice; 8 – lemn ars.

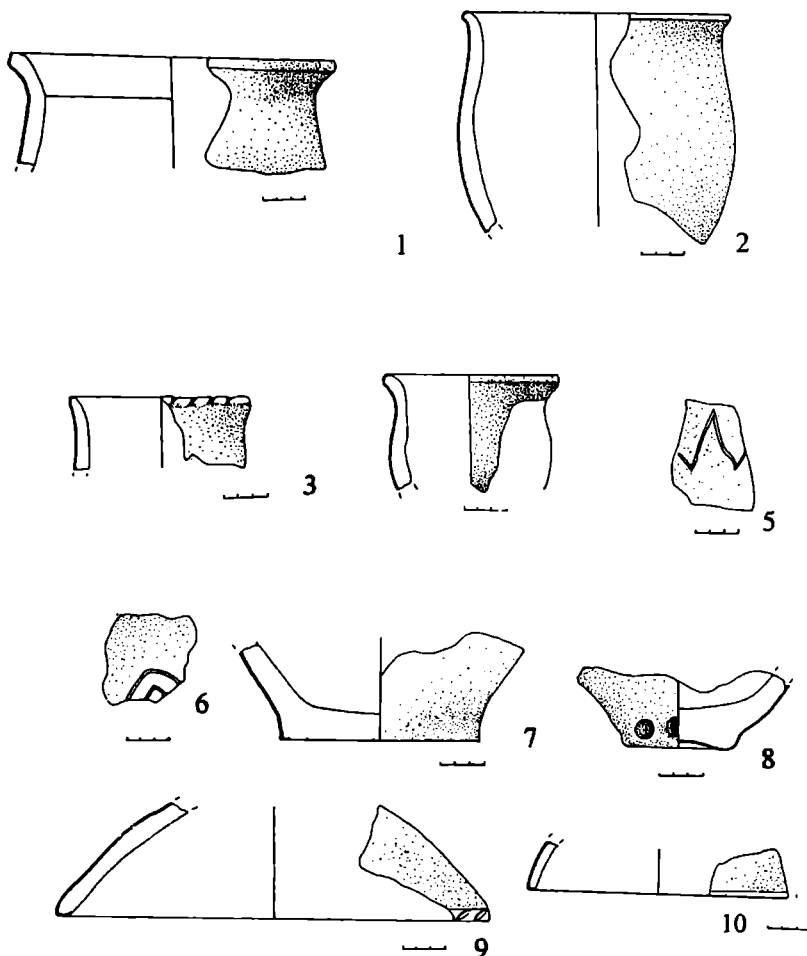
¹⁰ *Ibidem*.

¹¹ S. Dolinescu-Ferche, *Raport asupra săpăturilor de la Dulceanca (1963–1967)*, (Județul Teleorman), în *Materiale*, 10, 1970, p. 317.

¹² D. Protase, *Autohtonii în Dacia*, București, 1980, p. 73.

¹³ Gh. Bichir, *Cultura carpică*, București, 1973, p. 23; idem, *Geto-dacii*, p. 10.

Raritatea instalațiilor de foc din interiorul bordeielor constatată în cercetările anterioare de la Militari – Câmpul Boja¹⁴ le apropie din acest punct de vedere de bordeiele cercetate – cu excepția așezării de la Dulceanca¹⁵ – în cadrul așezărilor dacilor din afara granițelor lumii romane¹⁶, în timp ce în așezările daco-romane din provincia Dacia instalațiile de foc erau frecvent utilizate în interiorul (semi)bordeielor din secolele II-III d.Chr¹⁷.



Planșa 2. 1-10 Ceramică modelată cu mâna

¹⁴ Vl. Zirra, Gh. Cazimir, *op. cit.*, p. 52. În majoritatea celorlalte bordeie cercetate în anii 1958 și 1961, din păcate încă inedite, lipsesc instalațiile de foc. În schimb, instalațiile de foc sunt prezente în cadrul bordeielor descoperite în campaniile de cercetări conduse de Mioara Turcu (M. Turcu, *op. cit.*, p. 39).

¹⁵ S. Dolinescu-Ferche, *op. cit.*, p. 317.

¹⁶ Gh. Bichir, *Cultura carpică*, p. 23; idem, *Geto-dacii*, p. 10.

¹⁷ D. Protase, *Autohtonii*, p. 78/79.

Materialul arheologic descoperit în interiorul locuinței constă în fragmente ceramice, fragmente de lut ars, lemn carbonizat, oase de animale, obiecte din metal și cenușă.

Ceramica descoperită în locuință a fost modelată cu mâna sau la roată. Ceramica modelată cu mâna reprezintă aproximativ 52% din totalul formelor de vase identificate (109).

Repertoriul formelor vaselor din lut ars modelate cu mâna cuprinde vase mari de provizii, oale (pl. 2/1–7), un vas tronconic cu alveole la bază (pl. 2/8) și capace (2/9, 10).

Majoritatea vaselor modelate cu mâna au fost realizate dintr-o pastă grosieră friabilă ce conține ca ingrediente nisip, pietricele și fragmente ceramice pisate (93%). Minoritatea este reprezentată de câteva vase modelate din pastă semigrosieră aspră ce conține ca ingrediente nisip și mică (7%). Arderea vaselor modelate cu mâna a fost în general neuniformă (82%), cu excepția unor vase modelate din pastă grosieră care au fost uniform arse (18%). La exterior vasele aveau culoarea cărămizie-gălbuie¹⁸, cu excepția a câteva de culoare castanie sau negricioasă.

Decorul este o prezență rară. El a fost constatat pe numai 5% din totalul acestor vase. Unele oale au fost decorate cu creștături pe buze (pl. 2/3), cu o linie în zig-zag (pl. 2/5), respectiv cu două linii în val incizate (pl. 2/6). Un vas tronconic a fost decorat cu alveole la bază (pl. 2/8). Remarcăm numai prezența decorului în tehnica incizării și lipsa decorului în relief, în mod deosebit a braurilor alveolate.

În cadrul aspectului cultural Militari – Chilia atribuit geto-dacilor din Muntenia în secolele II–III d.Chr., vasele modelate cu mâna au fost realizate în general din pastă poroasă. În majoritatea cazurilor arderea a fost neuniformă, iar culoarea predominantă a fost cea cărămizie-gălbuie¹⁹.

Ceramica modelată la roată reprezintă aproximativ 48% din totalul formelor de vase din lut ars identificate. Din aceasta, aproape 88,7% este din pastă fină, iar 11,3% din pastă zgrunțuroasă. Ceramica din pastă fină conține ca degresanți nisip fin și mică, în timp ce ceramica din pastă zgrunțuroasă conține nisip, mică și pietricele. În cadrul ceramicii fine modelate la roată, vasele de culoare cenușie reprezintă 68,2%, cele de culoare cărămizie 22,7%, iar cele de culoare castanie 9,1%. Ceramica zgrunțuroasă modelată la roată este reprezentată numai prin fragmente de vase de culoare cenușie.

În cadrul ceramicii romane de import pot fi incluse cu certitudine unele fragmente de amfore (pl. 3/8) și cănițe. Ceramica romană de uz comun din pastă zgrunțuroasă putea fi produsă și în cadrul atelierelor de olărie din Muntenia, așa cum arăta cercetătorul Gheorghe Bichir²⁰.

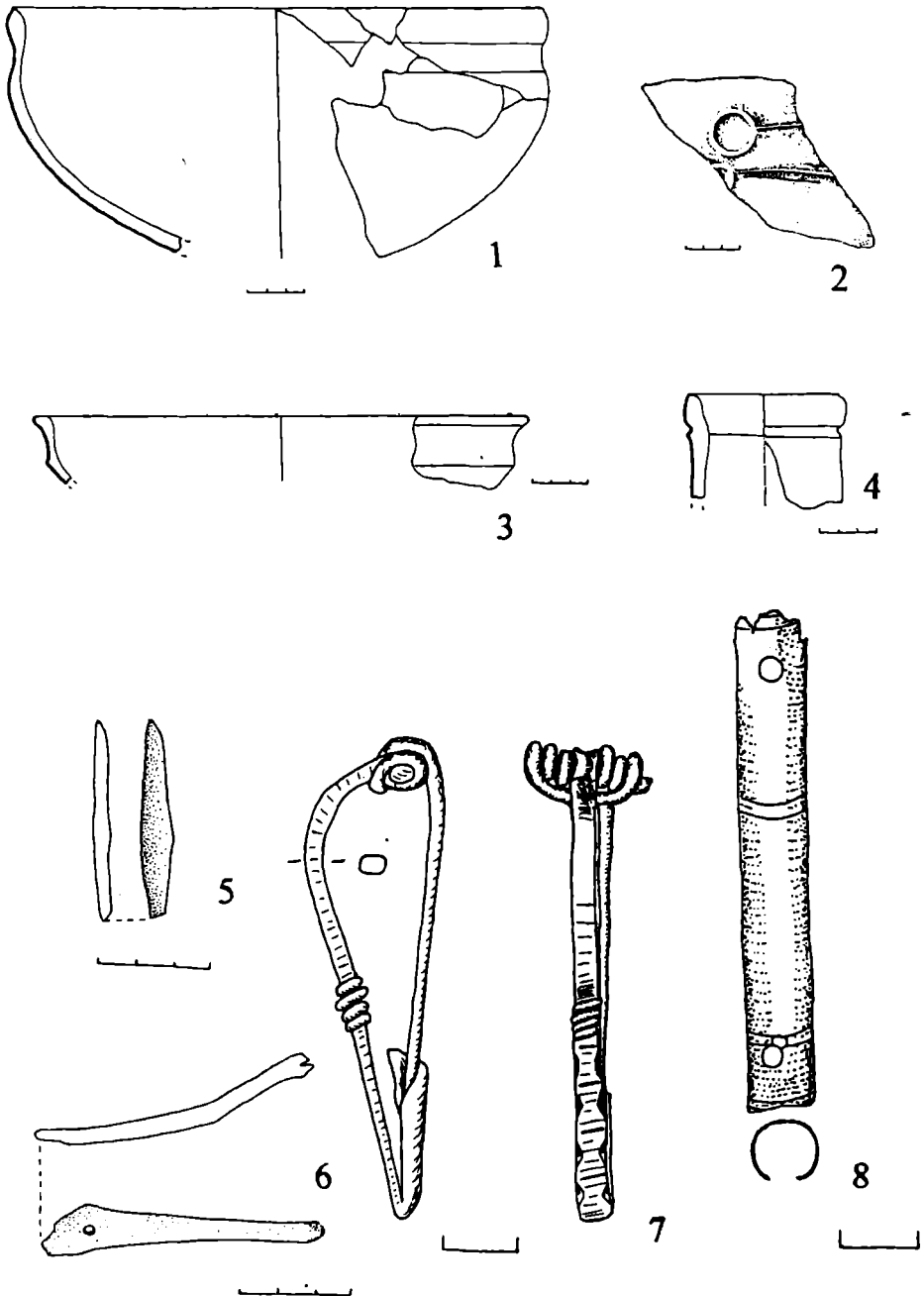
Obiecte din metal. În interiorul locuinței au fost descoperite un vârf de săgeată (pl. 3/5), un fragment dintr-un obiect din fier (pl. 3/6), o fibulă (pl. 3/7) și un tub din bronz (pl. 3/8).

Fibula descoperită în această locuință este de tipul cu piciorul întors pe dedesubt. Resortul bilateral este scurt, iar arcul are secțiunea dreptunghiulară. Piciorul este ornamentat cu creștături și linii simple incizate.

¹⁸ O situație similară a fost constatată la scara întregului aspect cultural Militari – Chilia de către cercetătorul Gheorghe Bichir (Gh. Bichir, *op. cit.*, p. 30).

¹⁹ S. Dolinescu-Ferche, *Dulceanca*, p. 58; Gh. Bichir, *op. cit.*, p. 30.

²⁰ *Ibidem*, p. 34.



Planșa 3. 1-4 Ceramică modelată la roată; 5-8 obiecte din metal

Groapa nr. 6/1997 avea o formă aproximativ cilindrică (fig. 2 și pl. 1c). Diametrul său era de 0,80 m, iar adâncimea maximă de -1,36 m de la nivelul actual de călcare. Groapa a fost surprinsă de la adâncimea de -0,45 m, la baza nivelului de cultură ce conține vestigii din secolul al III-lea d.Chr.

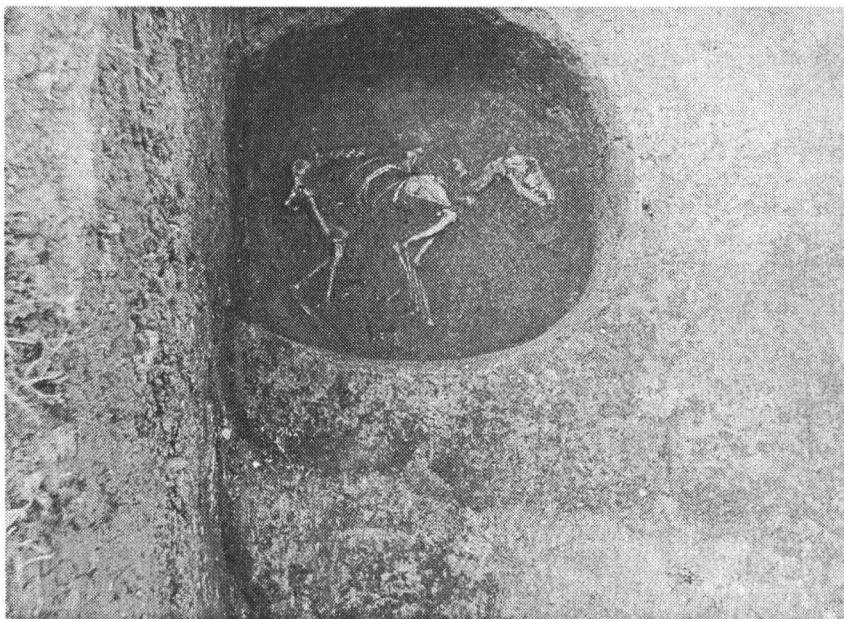


Figura 2. Groapa nr. 6.

Pe fundul gropii a fost identificat scheletul unui câine. El era așezat culcat pe partea stângă și orientat cu capul aproximativ spre nord. În cadrul stațiunii arheologice de la Militari – Câmpul Boja, în anii 1961²¹ și 1984²² au mai fost descoperite alte patru gropi conținând schelete de câini. Un alt schelet de câine a fost găsit într-o groapă în așezarea din secolele II–III d. Chr. de la București – Lacul Tei²³.

Inventarul gropii mai cuprindea câteva fragmente de vase modelate cu mâna sau la roată, care pot fi datate în secolul al III-lea d.Chr.

Înhumările unor câini la geto-daci și daco-romani sunt atestate de tot mai multe descoperiri arheologice. Cercetătorul Gheorghe Bichir a prezentat aceste descoperiri din secolele II–III d.Chr. în cadrul monografiilor sale referitoare la carpi²⁴ și la geto-dacii din Muntenia²⁵, precum și într-un studiu special²⁶. Astfel de descoperiri au apărut și în așezările rurale daco-romane de la Timișoara – Freidorf²⁷ și Stolniceni

²¹ M. Turcu, *op. cit.*, p. 54, nota nr. 9.

²² M. Turcu, *op. cit.*, p. 40/41.

²³ D. V. Rosetti, în *Bucureștii de odinioară*, București, 1959, p. 29/30.

²⁴ Gh. Bichir, *Cultura carpică*, p. 137–140.

²⁵ Idem, *Geto-dacii*, p. 83/84.

²⁶ Idem, în *Manifestări de caracter magic și de cult la geto-dacii din Muntenia în secolele II–IV e.n.*, *Thraco-Dacia*, 3, 1982, p. 155–157.

²⁷ D. Benea, *Dacia sud-vestică în secolele III–IV*, Timișoara, 1996, p. 154.

– Buridava²⁸, care au fost datate în secolele II–IV d.Chr., respectiv la sfârșitul secolului al III-lea d.Chr. și în secolul următor. În cartea sa despre credințele și practicile funerare, religioase și magice la geto-daci, Valeriu Sîrbu a reluat subiectul și l-a completat cu datele oferite de ultimele descoperiri arheologice²⁹. Oricare ar fi motivația lor, înhumările în discuție evidențiază importanța pe care câinele o avea în viața cotidiană la geto-daci, dacii liberi și daco-romani.

Cronologia. Ceramica modelată la roată descoperită în bordeiul B4 este asemănătoare, ca repertoriu al formelor și ca pastă, cu cea din faza a doua a așezării de la Mătăsaru³⁰. Vasul tronconic cu alveole la bază are analogii în faza a doua a așezării de la Mătăsaru³¹, precum și în așezările similare de la Colonești – Mărunței³² și Udeni³³. Fibula din bronz descoperită în aceeași locuință este asemănătoare – fără a fi însă identică – cu unele exemplare din secolul al III-lea d.Chr. de la Militari – Câmpul Boja³⁴, Dulceanca³⁵, Mătăsaru³⁶ și Mândrișca³⁷.

În concluzie, bordeiul B4 și groapa nr. 6, descoperite, în anul 1997 în așezarea de la Chilitari „Câmpul Boja“, pot fi datate în a doua jumătate a secolului al III-lea d.Chr.

**Archaeological discoveries
from third century ad in Bucharest – Militari „Câmpul Boja“
(Abstract)**

In 1997, at Militari „Câmpul Boja“, there was discovered a dwelling from the 3rd century AD. The inventory of this dwelling consists in pottery, burned clay, burned wood, animal bones and metal objects. The pottery and the metal objects date this dwelling at the middle and in the late of 3rd century AD.

In the pit. no. 6 was buried a dog. This is the fifth dog discovered in this rural settlement. There were discovered and few fragments of pottery that may date this pit in the same period as the dwelling.

²⁸ Gh. Bichir, *Continuitatea în Dacia după retragerea aureliană. Așezarea din secolele III–IV de la Stolniceni – Râmnicu Vâlcea (Buridava romană)*, *Thraco-Dacica*, 9, 1–2, p. 104–107, fig. 11, 12.

²⁹ V. Sîrbu, *Credințe și practici funerare, religioase și magice în lumea geto-dacilor*, Brăila, 1993, p. 46–57, 101–109.

³⁰ Gh. Bichir, *Geto-dacii*, p. 34–40 (*passim*), pl. 29/1, 5, 13.

³¹ *Ibidem*, p. 32, pl. 10/7, 8.

³² *Ibidem*, pl. 25/5.

³³ *Ibidem*, pl. 27/5.

³⁴ M. Turcu, în CAB, I, 1962, p. 273, pl. 1/2.

³⁵ S. Dolinescu-Ferche, *op. cit.*, p. 49, fig. 31/1.

³⁶ Gh. Bichir, *op. cit.*, p. 50, pl. 40/15; pl. 41/4,5.

³⁷ Idem, *Cultura carpică*, p. 104, pl. 169/7.