

MEȘTERI ȘI ARHITECȚI CONSTRUCTORI ÎN BUCUREȘTI PRIMEI JUMĂTĂȚI A VEACULUI AL XIX-LEA

Ionel ZĂNESCU

La începutul veacului al XIX-lea, în București casele de zid erau rare. În special domnii și unii din marii boieri, marii negustori și clericii de frunte locuiau în palate și case de zid spațioase, restul populației – adăpostindu-se în case de paiantă sau de lemn.

De asemenea, prăvăliile și dughenele de rând erau construite din materiale perisabile, excepție făcând doar unele hanuri și în special mănăstirile care erau din piatră. Casele boierești grupate în apropierea curții domnești erau „frumos acoperite cu șindrilă” și zidite „din piatră tare”, fiind înconjurată totodată de „grădini și curți foarte întinse”. Aceste case erau lucrate de meșteri autohtoni – unii dintre ei țărani aserviți – precum și de meșteri străini.

În prima perioadă a regimului turco-fanariot, aspectul caselor boierești și negustorești – ca și al întregului oraș de altfel, fusese puternic influențat de moda turcească de la Constantinopol.

La începutul secolului al XIX-lea, modul de construire al caselor suferă noi influențe. Ca urmare a noilor relații capitaliste, un puternic curent de modernizare începe să pătrundă în orașul orientalizat. Prin intermediul Rusiei pătrunde la noi stilul empire și neoclasic, mulți boieri și negustori încep să-și construiască case după stilul „planos apusean”¹. Pentru pătrunderea acestui curent de artă neoclasică, încă din prima jumătate a secolului al XIX-lea, și mai cu seamă în Moldova, nu trebuie neglijate împrejurările politice, care, prin ocupația rusească, au pus în contact pe români cu Rusia și Polonia, covârșite în acea vreme de arhitectura de modă italienească, cunoscută sub numele de stilul „clasic” sau stilul „empire”².

Alteori, calamitățile naturale, în special cutremurele și marile incendii, determină domnia să ia măsuri edilitare. Astfel, Constantin Ipsilanti convoacă la 15 decembrie 1804 divanul spre a elabora un regulament de clădire a caselor, în urma incendiului care pustiise Bucureștii³. Apoi, în 1847, în urma pustiitorului foc, domnul a dat poruncă „să se facă casele drept în rând, să iasă ulițele drepte, nu șuvaite și casele una mai afară și alta mai înlăuntru ca mai înainte, de se astupa una pe alta”⁴.

Cei care nu-și pot permite să facă noi construcții, caută să-și adapteze locuințele cerințelor vremii, adăugând vechilor clădiri elemente de arhitectură nouă: scara monumentală din holul de la parter, coloane și diverse ornamentații⁵; în schimb orașenii mai săraci au adoptat tipul caselor săsești și secuiești din Transilvania⁶.

¹ Acad. P. Constantinescu-Iași, *Influențe ale vechii arhitecturi rusești asupra vechii arhitecturi românești*, București, 1951, p. 156; N. Iorga, *Istoria românilor în chipuri și icoane*, Craiova, 1921, p. 283.

² Gr. Ionescu, *Istoria arhitecturii românești*, București, 1937, p. 324.

³ Florian Georgescu, *Regimul construcțiilor în București în deceniile IV-V din secolul al XIX-lea în București*, Materiale de istorie și muzeografie, vol. V, p. 38.

⁴ Nicolae Stoicescu, *Repertoriul bibliografic al monumentelor feudale din București*, Ed. Academiei R.P.R., p. 16.

⁵ *Ibidem*, p. 65.

⁶ Florian Georgescu, *op. cit.*, p. 39.

În mahalale, la periferia orașului, întâlnim casele de tip popular, ca un transplant de arhitectură rurală într-un mediu orășenesc. Această arhitectură populară își păstrează prospețimea, pentru noile construcții utilizându-se de obicei materiale „calde”: lut, șindrila, stuf și lemnul lăsat aparent.

Bucureștiul, ca orice oraș sau târg a implicat în primul rând existența meșteșugarilor.

Forma generală de organizare a meseriașilor și negustorilor noștri în perioada de care ne ocupăm a fost breasla.

Dacă în perioada fanariotă se întrebuițează termenul turcesc „rufet” sau „isnaf”, începând cu secolul al XIX-lea se folosește tot mai mult termenul de „breaslă”. Alături de „breaslă” se folosește și termenul de „companie”, popular „cumpanie”, la început aplicându-se în special negustorilor, mai pe urmă însă și meșteșugarilor.

Denumirea de „cumpanie” o întâlnim pentru prima dată în 1819, când Alexandru Șufu face o nouă grupare a meșterilor de clădiri strângând într-o singură „cumpanie” pe zidari, dulgheri și tâmplari, „care sunt uniți la ale lor meșteșuguri, neputând săvârși unul fără altul întregimea unei binale”⁷.

Pentru a sprijini ridicarea nivelului lucrărilor de construcție, mai multe bresle sunt reunite sub autoritatea unui maimarbașa „de lemnari i de zidari i strungari i tâmplari”⁸. În 1803, ca și în 1807, noi hrisoave domnești se ocupă de aceste bresle federate. În cel din 7 august 1807 se indică faptul că principalul motiv al reuniunii breslașilor sub autoritatea unui maimarbașa, care beneficia de scutelnici și leafă lunară, era „a nu face norodului înșelăciuni și pagube”⁹. Realitatea unificării consta deci din necesitatea de a se putea îndruma lucrările de construcție din oraș.

Din venitul lui maimarbașa se luau 750 de taleri pentru întreținerea străzilor și „cutia podului”, restul mergând la cutia „cumpaniei”¹⁰.

Uneori, maimarbașa – cum se întâmpla în 1802 – putea fi și din rândul soldaților. Astfel, maimarbașa Lazăr, fost „epistat de maimarbașa”, era „proin (fost) polcovnic”. El nu va fi ascultat de membrii „isnafului lemnarilor i al zidarilor, cărămidarii i nisiparii” și de aceea demisionă. Dar după „cutremurul ce s-a întâmplat de la Dumnezeu”, fiind „atâta de lucru”, boierii nu s-au lipsit de serviciile lui, fiind pomenit în acte multă vreme¹¹.

În ceea ce-i privește pe membrii companiei, „hălăduitorii”, „șezători în București”, aceștia sunt scutiți de dijmărit și vinărici, dacă dau 24 de taleri „de cruce” (pentru două persoane de aceeași meserie) la fiecare patru luni¹². Măsura privea numai capitala, meșteșugarii din provincie lucrau fără nici o constrângere.

Odată cu Regulamentul Organic se impune o nouă reorganizare a breslelor. Astfel, Sfatul administrativ al țării va fixa principiile de unificare a breslelor de negustori și meseriași, determinând regulile de funcționare, obligațiile și drepturile patentarilor, precizând chiar ca această unificare să se săvârșească cât mai grabnic în cursul lunii septembrie 1831¹³.

⁷ V. A. Urechea, *Istoria Românilor*, vol. XII, p. 377.

⁸ Dan Berindei, *Orașul București reședință și capitală a Țării Românești: 1458–1662*, București, 1963, p. 107.

⁹ *Ibidem*.

¹⁰ V. A. Urechea, op. cit., vol. XII, p. 377.

¹¹ *Ibidem*, vol. XI, p. 269–270.

¹² *Ibidem*, vol. XII, p. 377.

¹³ George Potra, *Din București de altădată*, Ed. Științifică și Enciclopedică, București, 1981, p. 8.

Reorganizarea breslelor apărea în 1831 ca o nevoie reală a vieții economice după pacea de la Adrianopol.

La 13 octombrie 1831, Sfatul administrativ al țării trimite poruncă județelor și orașelor de felul cum trebuie să se facă noua organizare a breslelor de negustori și meșteșugari. Toți membrii breslelor erau obligați să plătească patenta și li se îngăduia: să aibă steagul lor propriu „care va închipui icoana sfântului patronului său“ și dreptul de a avea biserici în cadrul breslei respective¹⁴.

Totodată, noua reglementare de organizare prevedea ca nimeni să nu exercite o meserie dacă nu era înscris în registrul corporației și nu plătea patentă.

Pentru perioada de care ne ocupăm, un rol însemnat îl au contractele de muncă. Ele încep să devină o necesitate între meseriași și patroni, între meseriași și boier sau burghez. În aceste contracte se specifică, în mod amănunțit, îndatoririle ce revin atât pentru cel ce angajează meșteri pentru executarea unei lucrări, cât și pentru aceștia din urmă mai ales, adică: felul cum să se facă lucrarea, materialul folosit, termenul de predare a lucrării, modul cum să se facă plata etc., conturându-se mai accentuat ideea de contract de muncă. De obicei, contractul era „adeverit“ de Meimăria orașului¹⁵.

Când contractul se încheia cu o mănăstire sau cu Mitropolia, era necesară aprobarea Mitropoliei și întărirea Logofeției treburilor bisericești, spre a avea mai multă temeinicie, iar dacă una din părțile contractante era supus străin se cerea și întărirea agenției respective, cum a fost la 8 aprilie 1839¹⁶, când contractul a fost întărit și de Logofeția treburilor bisericești și de Agenția austriacă, Iosif Weltz fiind supus austriac.

Creșterea numărului de meseriași bucureșteni, a determinat domnia la recenzarea acestora în mod periodic. În afara cataografiilor generale ale orașului, necesare autorităților pentru datele social-economice pe care le furnizau, s-a simțit nevoia în perioada regulamentară și de unele catagrafii parțiale, pe categorii de locuitori, în special producători de bunuri materiale, pentru fixarea capitațiilor și reglementarea unui regim fiscal adecvat. Astfel, încă din 1831, concomitent cu recensământul general al populației orașului s-a procedat – la porunca Vistieriei – și la cataografierea separată a tuturor negustorilor, meseriașilor și plugarilor din capitală.

Urmărind în timp categoriile de meseriași se poate desprinde următorul fapt. Pe de-o parte avem de-a face cu înmulțirea treptată a meseriașilor, iar pe de altă parte, cu diversificarea unor meserii.

Pe lângă vechii meseriași apar alții noi, printre care mulți străini care răspund la transformările social-economice ale timpului. Astfel, vopsitorii, zugravii, ștucatorii în ipsos cunosc o mare înmulțire.

Datele statistice ale vremii ne oferă un tablou destul de variat asupra numărului meșteșugarilor, precum și al meseriilor practicate. În articolul de față putem arăta că la începutul secolului al XIX-lea existau 1 500 meșteșugari cu prăvălii, din care 205 erau dulgheri, 115 zidari, 39 covaci și lăcătuși, 10 tâmplari, 9 cărămidari pentru construcții¹⁷

¹⁴ *Ibidem*, p. 351.

¹⁵ George Potra, *op. cit.*, p. 8.

¹⁶ *Ibidem*.

¹⁷ *** *Istoria orașului București*, vol. I, București, 1965, p. 139.

Recensământul din 1810, va constata că în București existau 3 238 meșteșugari și negustori; peste 50% din cei recenzați fiind meșteșugari¹⁸. Cu doi ani mai târziu, respectiv în 1812, datorită creșterii numărului de meșteșugari și negustori, va crește și numărul breslelor; în acest an fiind menționate 60 de bresle¹⁹. Mai târziu, o statistică negustorească din 1824 împărțea pe cei 1 515 negustori ai capitalei în trei categorii: de frunte – 255; de mijloc – 489; și „de coadă” – 771²⁰. Bineînțeles, în statistica menționată nu sunt cuprinși meșteșugarii fără prăvălii. De asemenea se indică în acest document economic că numărul prăvăliilor bucureștene se ridica la 1515 față de totalul de 3 032 câte se aflau în centrele urbane din întreaga țară²¹.

Acestea sunt ultimele date statistice mai amănunțite pe care le recunoaștem privitoare la București înaintea epocii regulamentare, când se procedează la catagrafierea locuitorilor orașului pe baza unor criterii mai sigure, verificate de comisarii vopselelor.

În 1831 se procedează la recenzarea tuturor locuitorilor capitalei; datele din „Tabla statistică a Politii București” alcătuită în luna lui decembrie 1831 și publicată în „Curierul românesc” nr. 13 din 10 martie 1832, ne semnaleză că în oraș existau 60.688 locuitori, la care se adăuga circa 10–12.000 flotanți.

Concomitent cu recensământul s-a făcut și o catagrafiere separată a negustorilor, meseriașilor și plugarilor, al căror număr total se ridica la 10.375 persoane²³. Catografia mai redă că existau 100 de „fabrici”, ateliere manufacturiere și instalații industriale și de ciorapi²⁴.

Din cifrele totalizatoare ale „Tablei statistice a patentarilor din București”, rezultă că la 1831 erau înregistrate 112 categorii de meseriași și negustori.

Un mare interes îl suscită, fără îndoială și „Catastihul patentarilor de neguțători și meseriași, împărțiți pe corporații din 1832, în care se aflau inserați nominal 3 269 dajnici din capitală, capitația lor ridicându-se la un total de 170 490 lei²⁵.

Din totalul de 3 269 meseriași, un număr de 2 021 meseriași lucrau în domeniul construcțiilor, fapt ce denotă amploarea acțiunilor edilitare din capitală.

Repartizați pe categorii de meserii situația ar fi următoarea: 37 olari, fierari și cherestigii (așezați în mahalalele Sf. Gheorghe Nou, Sf. Gheorghe Vechi, Curtea Veche etc.), 53 vărari (Pantelimon, Sf. Gheorghe Vechi, Sf. Gheorghe Nou, Popa Nan, Curtea Veche, Spirea, Olari), 64 fierari, 250 dulgheri, zidari, tâmplari, pietrari, olangii și cărămidari (Spirea, Scaune, Popa Radu, Sf. Elefteric, Podul de Pământ, Pantelimon, Flămânda), 95 zidari, 16 tâmplari, 15 olangii și cărămidari, 11 pietrari, 1 șindrilar etc.²⁶.

Șirul catagrafiilor economico-financiare parțiale se încheie în 1835 cu o nouă „Condică dă clasificarea patentarilor” din orașul București integrată într-o statistică a patentarilor din Țara Românească, prezentând însă și unele date diferite față de recensămintele anterioare. Astfel, cifra generală a patentarilor înregistrează o ușoară scădere (3 258 față de 3 269 în 1832), ei continuând să fie împărțiți în 5 clase²⁷.

¹⁸ Dumitru Almaș, Panait I. Panait, *Curtea Veche din București*, Editura pentru Turism, București, 1974, p. 60.

¹⁹ Dan Berindei, *op. cit.*, p. 107.

²⁰ Florian Georgescu, *op. cit.*, p. 60.

²¹ *Ibidem*.

²² Florian Georgescu, *Aspecte privind împărțirea administrativă și evoluția demografică din Bucureștii anilor 1831–1848* în București Materiale de istorie și muzeografie, vol. III, p. 63.

²³ *Ibidem*, p. 66.

²⁴ *Ibidem*, p. 63.

²⁵ *Ibidem*, p. 66.

²⁶ Emil Virtosu, Ion Virtosu, Horia Oprescu, *Începuturi edilitare 1830–1832*, București, 9 mai 1936, p. 158–159.

²⁷ Florian Georgescu, *Aspecte...*, *op. cit.*, p. 69.

Dacă numărul membrilor unor corporații scade, în schimb cel al dulgherilor, zidarilor, tâmplarilor, pietrarilor, olangiilor și cărămidarilor crește de la 407 la 456²⁸.

Creșterea simțitoare a acestora într-un scurt interval de timp, demonstrează un anume avânt al claselor înstărite și mijlocii din perioada regulamentară pentru a-și construi case de zid și de piatră în oraș datorită noilor inițiative edilitare luate de comisia de înfrumusețare a Politiei și secția arhitectonică a Sfatului Orășenesc, reflectând nevoile burgheziei de înnoire și modernizare a capitalei, pentru promovarea relațiilor de producție capitaliste.

Procesul de diferențiere și de creștere a contradicțiilor înlăuntrul breslelor se accentuează. În 1811, dintr-un total de 3 238 de negustori și meșteșugari, doar 389 erau de starea I, la care se adăugau 507 de starea a II-a, restul erau grupați în stările a III-a și a IV-a.

Meșteșugarii, ca de altfel și ucenicii și calfele, sunt supuși de domnie sau de trupele de ocupație la tot felul de corvezi, de cele mai multe ori neplătite. Așa se întâmplă în 1816, când marii boieri cereau domniei, ca scutiții, poslușnicii și slujitorii să repare fără plată Podul Mogoșoaiei, Colentinei și cel al Târgului de Afară³⁰. Prin hrisovul din 13 noiembrie 1822, dulgherii din toate mahalalele orașului erau obligați ca în caz de incendiu să participe la stingerea lui, iar în caz de nesupunere erau pedepsiți cu bătaia³¹. Apoi, în vara anului 1828, un document amintește de numeroșii dulgheri bucureșteni solicitați pentru podul de la Oltenița de către trupele rusești³².

În aceste condiții, tot mai numeroase sunt acțiunile de luptă împotriva acestei stări de lucruri. Astfel, în anul 1800, dulgherul Mitea este surghiunit la Snagov pentru necinstirea „cu ocări și înjurături“ a epistatului dulgherilor³³.

Alteori, meșteșugarii se judecă cu meșterii sau boierii cu care au contractat construirea de case pentru obținerea drepturilor bănești ce li se cuvin conform contractului încheiat³⁴.

Foarte interesante ni se par și datele legate de diversele meserii, precum și așezarea meseriașilor în diversele zone ale capitalei.

Una din categoriile cele mai răspândite de meseriași, îl constituiau cărămidarii. Aceștia au avut două mahalale: una mai veche, în partea de sud-est a orașului, unde o hotarnică din 4 iunie 1668 amintește „piatra drept Cărămizii“ – sub acest ultim nume înțelegându-se probabil un sat separat la acea vreme, înglobat ulterior și devenit mahala – și o alta mai nouă, în extremitatea opusă a Bucureștilor, la nord de intrarea Dâmboviței în oraș³⁵. Cărămidarii confecționau, în afară de cărămidă, țigle și „chiunghiuri pentru aducire a apii“³⁶.

Pentru a răspunde cerințelor de materiale pentru construcțiile orașului, în jurul Bucureștilor au luat ființă de timpuriu ateliere – de diferite mărimi – pentru producerea de cărămizi, olane ș.a.

²⁸ *Ibidem*.

²⁹ Dan Berindei, *op. cit.*, p. 108.

³⁰ George Potra, *op. cit.*, p. 711.

³¹ *Ibidem*, p. 70.

³² Hurmuzaki, XVII, p. 149–150.

³³ Nicolae Iorga, *Istoria Bucureștilor*, București, 1939, p. 247.

³⁴ Const. Șerban, *Breslele bucureștene în secolul XVIII*, „Studii“, XII, 1958, nr. 6, p. 55–89; Dan Berindei, *op. cit.*, p. 108.

³⁵ George Potra, *op. cit.*, p. 55–56.

³⁶ C. C. Giurescu, *Istoria Bucureștilor*, București, 1966, p. 309.

După 1831 – anul intrării în vigoare a Regulamentului Organic în Țara Românească – s-a încercat standardizarea cărămizii, pe baza a două prototipuri: unul pentru ziduri și clădirile propriu-zise, iar celălalt pentru sobe³⁷. Încercarea, utilă în sine, a eșuat însă – după tergiversări de-a lungul mai multor ani – din cauza lipsei de interes din partea unor slujbași locali și a lăcomiei antreprenorilor.

La început, cărămida se lucra exclusiv manual; apoi se folosesc mașini. În anul 1859 sunt menționate două astfel de mașini; una a lui Ion Filipescu în mahalaua Elefterie, iar cealaltă în mahalaua Dichiu³⁸. Se înțelege de la sine că adoptarea lucrului cu mașini era de natură a face să crească atât productivitatea muncii cărămidarilor respectivi, cât și buna calitate a produselor. Totuși, ponderea însemnată o constituie atelierele manuale producătoare de cărămidă, organizate la marginea orașului. Forța de muncă a acestora din urmă nu provenea de regulă din capitală, ci mai ales din satele de cărămidari: Dragomirești, Chiajna, Rudeni, Zurbava, Herăstrău, Colentina, Floreasca, Pantelimon și Dudești Hagi Moscu³⁹.

Regulamentul Organic, prin prevederile lui, a făcut posibilă descompunerea corporațiilor și favorizarea organizării de ateliere și întreprinderi mult mai mari și mai productive. Spre exemplu, în 1836, diferențierea între patronii care produceau cărămidă era foarte accentuată: din cei 28 patroni-cărămidari, 27 scosese ră producție finită în sumă de 892 000 bucăți cărămidă, pe când al 28-lea (clucerul Gheorghe Velescu) produsese singur 1 960 000 cărămidă, deci mai mult decât dublu⁴⁰.

Foarte mulți erau cei care se ocupau cu dulgheria, zidăria și tinichigieria. O însemnare inedită din septembrie 1820 pomenește de compania „zidaro-dulghero-tâmplarilor”⁴¹. Documentele vremii ne amintesc despre asemenea meseriași antrenați fie la construirea unor case, fie la repararea lor. În 1817, meșterul localnic Leonte, calfă de dulgheri, se învoia cu paharnicul Alexandru Crețulescu la ridicarea unei case într-un termen de patru luni, pentru 10 750 taleri⁴²; iar Ștefan Unchiaș, „grosul dulgher” din mahalaua Delea Veche participă în februarie 1819 la lucrările de reparație a caselor serdarului Marin Butculescu⁴³.

Cu ocazia construirii frumoaselor case ale căminarului Filip Lenș, de la Podul Mogoșoaiei, este amintit într-un document din 3 decembrie 1821, meșterul tinichigiu Nicolae⁴⁴.

În preajma anului 1830 apare o categorie nouă de meseriași, și anume coșarii. Într-un act din 1830 privind alcătuirea Politiei și îndatoririle sale, se menționa faptul că acești meseriași vor fi împărțiți pe plăși și vor fi supravegheați de cei cinci comisari ai capitalei⁴⁵. Datoria lor era ca în fiecare sâmbătă să verifice și să curețe coșurile caselor și clădirilor. Pentru această operație ei primeau ca plată de la proprietari sume diferite în funcție de înălțimea caselor: 2 parale pentru casele obișnuite, 5 parale pentru cele cu etaj și 10 parale pentru cele cu două nivele⁴⁶.

³⁷ Arh. St. Buc., Municipiul București, nr. arh. 418/1836, f. 2.

³⁸ Ioan V. Cojocaru, *Materialele privind dezvoltarea industrială a orașului București în perioada Regulamentului Organic și în anii premergători Unirii principatelor (1821-1859)*, în București Materiale de istorie și muzeografie, 1964, I, p. 184.

³⁹ *Ibidem*.

⁴⁰ *Ibidem*, p. 186.

⁴¹ C. C. Giurescu, *op. cit.*, p. 242.

⁴² G. Potra, *op. cit.*, p. 718.

⁴³ *** Documente privind istoria orașului București, Editura M.I.B., p. 224-226.

⁴⁴ G. Potra, *op. cit.*, p. 750.

⁴⁵ Emil Virtosu, Ion Virtosu, Horia Oprescu, *op. cit.*, p. 44.

⁴⁶ *Ibidem*.

Meșteșugarii, în cea mai mare parte a lor, erau așezați grupați în funcție de meșteșugul practicat, de unde și denumirea unor ulițe. Lăcătușii și fierarii erau situați în mahalaua „De la fier“ sau „ulița unde se frânge fierul“. Dintr-un document din 23 august 1807 reiese că „Ulița hierului vechi“ se afla pe locul mănăstirii Sf. Gheorghe Nou ⁴⁷. Ulița aceasta se afla într-o zonă locuită încă din secolul al XV-lea de fierari și trebuie să fi fost în imediata apropiere a uliței abagiilor, așa cum lasă să se înțeleagă un alt document din 24 noiembrie 1814 ⁴⁸.

Urma apoi „drumul cărămidarilor“ în mahalaua Slobozia domnească; ulița dulgherilor era nu departe de Capul Podului, pe lângă biserica Dușumea; ea dădea în „ulița zidarilor“, adică în porțiunea dintre zisa biserică și Calea Griviței a actualei străzi Buzești.

Nu lipsesc nici chiristigii, cu depozitele de cherestea, nici nisiparii, care scoteau și cărau nisip.

Importanța pe care o reprezintă unele meșteșuguri este reliefată și în harta în șase culori scoasă la litografia lui Eliad și Belitz în 1833. Harta administrativă a Munteniei înfățișează în perspectivă o imagine a orașului, cu casele și bisericile lui, iar în partea inferioară o scenă de muncă grupând săpători în piatră, lemnari, fierari ⁴⁹.

Pe lângă bresle, un rol important în formarea noilor generații de meșteșugari l-au avut și unele manufacturi bucureștene. O asemenea manufactură de „profil“ complex – organizată pe mai multe ateliere – funcționa în capitală pe Podul Târgului de Afară și aparținea medicului I. Zicker ⁵⁰. În anul 1836 ea lucra subdivizată pe ateliere specializate: fierărie, rotărie, turnătorie de cupru și tâmplărie. La vremea sa, această unitate îndeplinea două scopuri: unul economic propriu-zis, iar celălalt didactic. Pe plan economic manufactura lucra din lemn de stejar, nuc și alte esențe, ferestre, uși, parchete și mobilier ⁵¹.

Indisolubil legată de cele până acum, este și situația aprovizionării orașului cu materiale de construcții, prețul acestora, locurile de desfacere, precum și plata meșterilor angajați în noul proces edilitar-urbanistic al capitalei noastre.

Materialele de construcție ce ne suscită atenția în primul rând sunt: lemnul, piatra, nisipul, varul și cărămida. Lemnul atât de necear construirii caselor și, în aceeași mare măsură, pentru podirea ulițelor orașului era adus în principal din județele Dâmbovița, Ilfov și Vlașca. De fapt, aceste județe erau renumite pentru pădurile lor seculare. D. Fotino, în a sa „Istorie generală a Daciei“, menționa printre cei 570 de codri din Țara Românească și pe cei ai Ilfovului la loc de frunte ⁵².

Lemnul, podinile și „urșii“ se aduceau de obicei pe apă, pe Dâmbovița, fiind mai lesne; altele se transportau cu carele sau cu tânjalele. Anumite sate din județele Dâmbovița și Vlașca aveau această obligație a transportului și a montajului, beneficiind în schimb de un regim fiscal avantajos ⁵³. Cantități foarte mari de lemn erau folosite în București pentru podirea unor ulițe centrale, fapt ce-l determină, în 1807, pe englezul Th. Thornton să observe că „risipa unei lemnării atât de fine, care trebuie înlocuită prin

⁴⁷ G. Brătescu, *Trecut și viitor în medicină*, Ed. Medicală, București, 1981, p. 28.

⁴⁸ Dumitru Almaș, Panait I. Panait, *op. cit.*, p. 111.

⁴⁹ C. C. Giurescu, *op. cit.*, p. 240.

⁵⁰ Gh. Georgescu-Buzău, *Aspecte ale dezvoltării manufacturilor în Țara Românească și Moldova în perioada permergătoare unirii celor două țări (1821-1859)*, în *Studii privind Unirea Principatelor*, București, 1960, p. 118.

⁵¹ *Ibidem*.

⁵² Dan Berindei, *op. cit.*, p. 160.

⁵³ D. Fotino, *Istoria generală a Daciei*, vol. III, București, 1859, p. 128.

tot orașul la 5 sau 6 ani, nu poate fi îndreptățită de nici o nevoie“⁵⁴. Câtă vreme pădurile uriașe de stejar acoperiseră șesul și dealurile Țării Românești risipa acestui material prețios nu fusese observată. Când ele începuseră să se rărească însă, și când, atât valoarea lemnului cât și a manoperei crescuseră, stăpânirea țării și administrația orașului își dăduseră seama că e preferabil sub multe raporturi ca podinele de stejar să fie înlocuite prin piatră, lemnul urmând a satisface numai nevoile de cherestea și lemn de construcție sau de foc.

Cantitățile foarte mari intrau și la construirea unei case de prim rang. Ion Ghica menționa că „La cherestea unei case mergeau un parchet de pădure seculară întreg; pardoseala sălilor și a tinzilor era de cărămidă pusă pe muchii, învelitoare din șindrilă, ...înalte aproape de două ori cât casa, ca să nu ție zăpada și ca să se poată scurge apa mai lesne“⁵⁵.

Piatra se aducea, la fel ca și cherestea, fie pe Dâmbovița, fie cu carele. Sursa principală era zona Brașovului, apoi din munții Țării Românești se satisfăcea întreaga cantitate necesară. La 1 aprilie 1824, Grigore Ghica hotărâ ca piatra necesară să fie adusă din munții Țării Românești, considerându-se că este mai bună decât cea adusă de la „cetatea Brașovului“⁵⁶.

Ample măsuri a luat domnia și pentru desfacerea materialelor de construcție. Spre exemplu, pentru desfacerea cherestelei pentru construcții, pe lângă sistemul direct de la producător la cumpărător, existau și intermediari. Astfel, într-un act din 6 februarie 1831 a Poliției București se menționa ca „Precupeții cei ce obișnuiesc de cumpără cherestele și le țin pentru vânzare, de acum înainte să aibă a-și face magazii la piețele din afară de poliție, unde să fie loc larg, ca să poată încăpea și carele ce vor veni cu producturi și altele trebuincioase“⁵⁷. În consecință se interzicea de a se mai ține cherestea în oraș, mai ales de teama incendiilor.

Câteva luni mai târziu, la 15 mai 1831, din porunca divanului domnesc se stabilesc trei piețe pentru vânzarea varului, cherestelei și a altor produse⁵⁸. Cei ce urmau a vinde materiale de construcție obligatoriu urmau să posede bilete cu marcă de la „Comisia îndestulării poliției Bucureștilor“, în caz contrar – conform actului domnesc din 13 februarie 1831 – erau amendați cu suma de 50 lei⁵⁹.

Pentru a evita specula și scumpirea materialelor de construcție, după cutremurul din 1802, care avariasc atâtea clădiri, domnul Constantin Ipsilanti (1802–1806) ce părăsise Curtea Nouă păraginită – mutându-se la mănăstirea Văcărești – a fixat, în martie 1802, prețul materialelor de construcție: 1 000 ocale vor costa 6 taleri, mia de cărămizi de frunte 3 taleri, mia de cărămizi de a doua și a treia mână 2 taleri, iar hărdăul de nisip 2 bani; meșterul de frunte trebuia plătit cu un taler pe zi⁶⁰.

Un alt document din 29 mai 1819 îl amintește pe Hristea nisiparul care se învoiește cu episcopul de Buzău să aducă tot nisipul trebuincios la construcția bisericii Sf. Dumitru, cu zece parale hărdăul⁶¹.

⁵⁴ C. C. Giurescu, *op. cit.*, p. 314.

⁵⁵ Ion Ghica, *Opere*, vol. II, București, 1956, p. 304.

⁵⁶ Emil Virtosu, Ion Virtosu, Horia Oprescu, *op. cit.*, p. 56.

⁵⁷ *Ibidem*.

⁵⁸ *Ibidem*, p. 74.

⁵⁹ *Ibidem*, p. 58.

⁶⁰ V. A. Urechea, *op. cit.*, vol. VIII, p. 713.

⁶¹ George Potra, *op. cit.*, p. 731.

Cu toate restricțiile impuse de domnie, prețul materialelor de construcție va crește, fapt ce va determina divanul să ceară prin anaforaua din 4 mai 1823, domnitorului Grigore Ghica, prețuri maximale la principalele materiale de construcție. Se cerea astfel: 15 taleri mia de kg de var, 15 taleri mia de olane arse, 10 taleri mia de cărămidă mare, 8 taleri mia de cărămizi mici; lemnarii și tâmplarii nu puteau încasa mai mult de doi taleri pe zi pentru munca prestată la construcția caselor⁶².

Numeroase au fost și cazurile când domnia a trebuit să intervină în procesele ivite între bresle, referitoare la prețurile cerute clienților.

În 1819, Alexandru-Vodă Suțu judecă pricina între breasla tâmplarilor și cea a dulgherilor; din rezoluția dată de acesta, reiese faptul că dulgherii pretindeau un preț mai mic decât tâmplarii, cei din urmă pretinzând prețuri mai mult decât duble.

„O fereastră ce se face de dulgheri“, zice el, „cu taleri 6, tâmplarul mai jos de taleri 15 nu o face i o ușă ce se face de dulgheri cu taleri 12, tâmplarul o face cu taleri 30 și mai mult... Când vor fi opriți dulgherii urmează ca tâmplarii să mai scumpească lucrul lor“⁶³.

Intervenția domniei s-a dovedit salutară și în ceea ce privește felul cum se vor construi casele și din ce materiale. Prin hrisovul din 4 mai 1823, divanul cere lui Grigore Ghica să aprobe ca pe viitor casele să se construiască din zid, cu pardoseală din cărămidă sau piatră, iar întreaga lemnărie a caselor să fie protejată cu un strat de pământ sau tencuială⁶⁴. De fapt, această anaforă mai fusese înaintată și lui Constantin Ipsilanti, după incendiul din septembrie 1804⁶⁵.

Pentru a stopa anarhia construcțiilor în oraș s-au introdus autorizațiile de construcție spre a se împiedica nu numai strâmtoarea străzilor și ieșirea din aliniere, dar și fixarea unor tipuri de case și construcții. Începând cu domnia lui Grigore al IV-lea Ghica, ca de fapt și anterior, numeroase sunt actele domnești sau cele ale divanului, care preconizează măsuri de sistematizare și construcție. Oricine voia să construiască trebuia mai întâi să obțină autorizația Sfatului orășenesc, cum stipula de fapt actul din 30 septembrie 1825. La 12 octombrie 1827 se interzicea „construirea de cicmalele și streșini mai late de o palmă și jumătate“; ca la 31 octombrie 1827 să se interzică noi construcții pe lângă zidurile hanurilor⁶⁶.

Cu cât ne apropiem mai mult de sfârșitul perioadei la care ne referim, cu atât sunt mai amănunțite autorizațiile ce se eliberează pentru construcții⁶⁷; de fapt ele vor deveni obligatorii mai ales în urma marelui incendiu din martie 1847, când cu adevărat se poate vorbi de începerea sistematizării orașului.

Când paharnicul Mihail Pencovici cere voie să construiască o casă pe locul ce îl are în mahalaua Brezoianu, Sfatul orășenesc precizează că trebuie să fie de zid sau paiantă, acoperită cu olane sau șindrilă, fiind obligat să respecte alinierea stabilită. Lucrarea nu putea începe decât cu încuviințarea comisiei Văpselii de Verde⁶⁸.

În București își fac apariția numeroși „arhitectoni“ și ingineri străini aduși fie de municipalitatea de după 1830, pentru a ridica edificii publice, fie pentru a construi case la diverși particulari. Printre aceștia menționăm pe Johann Freiwald, care se afla

⁶² *Ibidem*, p. 98.

⁶³ V. A. Urechea, *op. cit.*, vol. XIII, p. 376, nota.

⁶⁴ George Potra, *op. cit.*, p. 97.

⁶⁵ *Ibidem*.

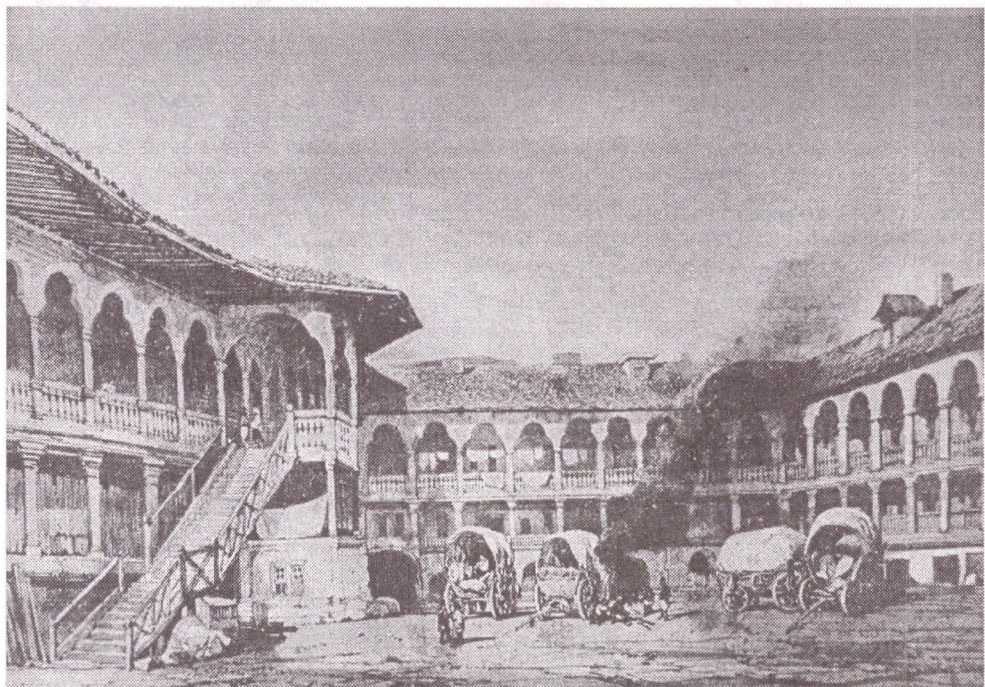
⁶⁶ C. C. Giurescu, *op. cit.*, p. 27.

⁶⁷ *** Buletinul Oficial, nr. 35 din 16 mai 1847, p. 138-140.

⁶⁸ C. C. Giurescu, *op. cit.*, p. 27.

la București din timpul domniei lui Caragea Vodă (1812–1818), Julius Villacrosse și, respectiv, Sanjouan, autorul planurilor palatului Știrbei de pe Podul Mogoșoaiei. La aceștia se adaugă alți arhitecți străini care sunt solicitați să întocmească unele planuri.

Arhitecții austrieci Vitul și Konrad Schwinck vor ridica noi case în oraș, printre care și casa Șuțu⁶⁹; maestrul zidar ungar Joseph Weltz a zidit pentru porucicul, viitorul general, Ioan Odobescu, prin 1820, un rând de case după „planos apusean”⁷⁰; iar arhitectul Josef Hartl reconstruiește în 1822 palatul Ghiculeștilor de pe Podul Mogoșoaiei, precum și porțile sale monumentale în piatră, ca și cele, de altfel, dărămate mai târziu, ale casei Lenș de pe aceeași stradă⁷¹.



Hanul Manuc după o litografie din albumul lui M. Bouquet, gravată de Ciceri.

În aceeași epocă mai întâlnim și pe constructorul italian Giulini, considerat de unii ca maestru al arhitectului român G. A. Burelli de la 1857⁷².

Dintre sculptori reține atenția Karl Schmutzer, cel care la 18 ianuarie 1820 se învoiește cu marele logofăt Dinicu Golescu, prin contract, să-i facă ornamentațiile casei pe care o construiește în oraș. Din document reținem: „Și fiindcă la întâi dă aprilie dumnealui boerul are contract cu zugravii ca să zugrăvească casile pă dinafară și după ce să văr zugrăvi nu poate de a să mai face poduri (schele), trebuie să fie tot lucrul meu gata, adică așezatul figurilor, și apoi în urmă să zugrăvească zugravul”⁷³.

⁶⁹ Florian Georgescu, *Regimul...*, *op. cit.*, p. 66.

⁷⁰ N. Iorga, *Istoria românilor în chipuri...*, *op. cit.*, p. 283.

⁷¹ V. A. Urechea, *op. cit.*, vol. XA, p. 421.

⁷² *Ibidem*, vol. X, p. 746.

⁷³ George Potra, *op. cit.*, p. 738.

Pentru ornamentațiile făcute în bătaia ploii sau zăpezii, sculptorul se angaja să le vopsească în ulei. Lucrul costa 4 000 taleri, Dinicu Golescu angajându-se a-i da și două mii de oca de ipsos⁷⁴.

În fine, documentele ni-l amintesc pe Karl Storck, cel care la 17 noiembrie 1863 a fost însărcinat să transforme interiorul edificiului casei Șuțu; deschiderea arcadelor, crearea scării monumentale, sculpturi în lemn etc.⁷⁵. Și astăzi, după decenii și decenii, arta și măiestria sculptorului și artistului decorator Storck este neîntrecută, căci el a reușit să confere ansamblului interior al palatului, o ambianță și maiestruozitate deosebită.



Palatul Ghica-Tei, reședința de vară a voievodului Grigore al IV-lea Ghica

În primele două decenii ale secolului XIX se statornicesc în București, pictorul Michael Töpler, originar din Boemia⁷⁶, precum și miniaturistul francez Henri de Mondouville, cel ce făcea parte din asociația politică secretă „Frăția Ocalei”⁷⁷. Documentele vremii ne vorbesc că ei beneficiau de numeroase comenzi, clientela fiind formată din protipendada orașului.

⁷⁴ Remus Nicolaescu, *Contribuții la istoria începuturilor picturii românești*, în S.C.I.A., I, 1954, nr. 1-2, p. 88-90.

⁷⁵ Remus Nicolescu, *Miniaturistul Mondouville*, p. 26.

⁷⁶ Acad. P. Constantinescu-Iași, *op. cit.*, p. 164.

⁷⁷ George Potra, *op. cit.*, p. 133.

Din epoca stilului „empire“ și „neoclastic“ apar case cu valoare arhitectonică apreciabilă, interiorul fiind decorat cu picturi de oarecare refinement, precum și câteva încercări de sculptură, porți monumentale de piatră sau reliefuri care le completează aspectul exterior. Pe această linie de preocupări se încadrează și artistul decorator italian Giacometti, cel ce va picta plafoanele palatului Colentina-Tei, ca și interiorul palatului Ghica de pe Podul Mogoșoaiei⁷⁸.

Bineînțeles că pe lângă artiștii pictori sau decoratori străini existau și la noi în București sau Țara Românească, numeroși zugravi care și-au adus o reală contribuție la crearea ambianței nesecare oricărei case, fie ea cât de modestă. Astfel, este amintit într-un document din 24 septembrie 1823, Chiriță Zugravul, aflat într-o neînțelegere cu popa Tudorache pentru o casă⁷⁹.

Nu de puține ori, zugravii de biserici erau folosiți pentru zugrăvirea unor case de boieri și negustori. Așa poate, cei trei zugravi tocmiți în septembrie 1819 pentru zugrăvirea bisericii „cele noi a Sfântului Dumitru“, metoh al episcopiei de Buzău⁸⁰, sau Ilie Zugravul tocmit în 1803 la pictarea unei alte biserici⁸¹, au participat la decorarea unor frumoase case ridicate în capitală, în prima jumătate a sec. al XIX-lea.

După cum este cunoscut, polcovnicul Nicolae este socotit primul portretist din Țara Românească ale cărui opere pot sta alături de cele ale pictorilor străini, pe care îi întâlnim la noi; vrem să spunem primul portretist în înțelesul occidental al cuvântului, pentru că, vorbind de portrete românești, nu putem lăsa la o parte autoportretele zugravului Părvu Mutu din 1699, aflate la mănăstirile Bordești și Manu⁸³.

În afară de portretele ctitorilor de la biserica Leurdeni – Ilfov (1811), zugravului Nicolae Polcovnicul îi datorăm formarea unei serii de zugravi, aflați la el în ucenicie. Titlul ce i s-a acordat, de polcovnic, face să credem că în perioada 1823–1838 el a avut și elevi în ucenicie. Astfel, Mondouville, „profesor și zugrav de miniatură“⁸³, va interveni pe lângă Nicolae Polcovnicul în favoarea unui ucenic, Vasile Mateiescu, pentru a-l slobozi din ucenicie. Din discuția celor doi zugravi aflăm că ei erau organizați în isnaful zugravilor, uceniciei primind îmbrăcăminte, mâncare și câte un galben pe lună. Este de la sine înțeles că această breaslă avea un rol foarte important în procesul de înnoiri edilitar-urbanistice ale capitalei.

Prin contribuția lor, meșteșugarii, arhitecții și inginerii, și-au adus o contribuție însemnată, în urma cărora orașul a căpătat, către mijlocul sec. al XIX-lea, o înfățișare nouă, cel puțin în centrul lui, care făcea o bună impresie străinilor, cât și populației orașului. Unii călători sunt chiar uimiți „de măreția palatelor, a bisericilor, a parcurilor și a locurilor de plimbare“. Într-adevăr, palatul domnesc Ghica Tei, construit într-un stil pur clasic în 1822, pe malul lacului Tei, palatul lui Barbu Știrbei, construit în 1855 pe Podul Mogoșoaia, precum și Șoseaua Kiseleff, deschisă încă din timpul perioadei regulamentare, alături de grădina Cișmigiu, amenajată în 1846, de către peisagistul german Wilhelm Mayer, pe terenurile cu băltoace și lac, proprietatea neguțătorului Dura, toate aceste însemnate realizări urbanistice și edilitare justificau aprecierile pozitive ale străinilor.

⁷⁸ *Ibidem*, p. 642.

⁷⁹ *Ibidem*, p. 133.

⁸⁰ *Ibidem*, p. 642.

⁸¹ D. Z. Furnică, *Istoria comerțului la români, mai ales băcănia*, Publicațiune de documente inedite, 1593–1855, București, 1908, p. 114.

⁸² Maria Goleșcu, *Un portretist de la începutul veacului al XIX-lea: zugravul Nicolae Polcovnicul*, în *Arta și tehnica grafică*, Buletinul Imprimeriilor Statului, Caietul 3, martie 1938, p. 39.

⁸³ *Ibidem*, p. 32.

RÉSUMÉ***Maître et architectes constructeurs au Bucarest,
de la première moitié du XIX-ème siècle*****Ionel Zănescu**

Dans la première moitié du XIX-ème siècle, la construction des maisons, des auberges et des palais subissent des influences nouvelles. A la suite du développement de nouvelles relations capitalistes, un fort courant de modernisation commence à pénétrer dans la ville, partiellement sous l'influence de l'Orient. Les architectes et les artisans étrangers, à côté des artisans de la ville, très doués, d'ailleurs, construisent toute une série d'édifices et de nouvelles maisons, on contribuant ainsi à la modification de l'aspect général de la ville.

En partant des réalités concrètes, on analyse dans le matériel l'organisation des artisans et des commerçants en corps de métier et compagnies; la nécessité d'une nouvelle organisation; les relations et les obligations des membres de ses organisations professionnelles.

D'une manière chronologique, on a en vue l'évolution de divers métiers, tout comme le nombre de ceux qui les pratiquent. Ensuite, on traite les rapports entre les commerçants, les artisans, les compagnons et les apprentis; les litiges de travail et les seulèvements intermittents à la lutte pour justice et vérité.

Un sous-chapitre à part est formé de la répartition des artisans par rues et faubourgs et leurs fréquents enregistrements par des recensements et des statistiques commerciales.

Une ville comme Bucarest a supposé une fine synthèse de l'approvisionnement de la capitale avec des matériaux de construction, les marchés et les prix de vente pratiqués.

Enfin, par des renvois nominaux directs, en met on évidence l'apport de certains architectes et artisans de la ville et étrangers dans le processus édilitaire de la capitale.