

În colecțiile bucureștene de artã popularã cornurile de praț de pușcã sînt puține comparativ cu vasele de ceramicã și icoanele pe sticlã, care pre-
valeazã.

Pentru o bazã a analizelor ulterioare trebuie menționat cã cele douã mari arii de prelucrare a cornurilor de praț de pușcã au fost în țara noastrã, Moldova (în special zona nordicã) și Transilvania (aici centrele fiind diseminate cam pe toatã suprafața ei).

Apariția cornurilor de pulbere a fost strins legatã de evoluția armelor de foc portabile, astfel cã la noi se folosesc începînd de pe la sfîrșitul secolului al XV-lea (Petru Rareș introduce pușca cu rotiță și cremene) și pînã la începutul secolului al XX-lea. Chiar în zilele noastre, în cãtunul Salaș, comuna Ulma, județul Suceava, bãtrînul meșter Petru Maro-
cico (fig. 1) — în 1979 în vîrstã de 78 de ani — mai lucra astfel de cornuri pentru colecționari (unul se aflã în colecția Sever Georgescu din București (fig. 2); altul la prof. dr. Tancred Bãnãțeanu (fig. 3) și unul oprit în stadiul de prelucrare, ca mostrã în acest sens, la autorul acestor rînduri. El a învățat meștesugul pe la 1910—1915, ceea ce înseamnã cã la acea datã se mai produceau cornuri de pulbere, chiar dacã nu pentru uz curent — funcționalitatea lor dispãrînd odatã cu armele care se încãreau pe țevã — mãcar ca accesoriu vestimentar pentru zilele de sãrbãtoare, purtat „de fudulie” cum spune chiar meșterul¹.

Cele mai vechi cornuri datate sînt douã din colecția Tiberiu Puica — unul de la Deva 1608 (fig. 4)², altul de la Cîmpulung Moldovenesc 1671 (fig. 5)³ — precum și douã, tot de proveniență moldavã — unul din colecția Pop 1625 (fig. 6) și altul din colecția Sever Georgescu 1678 (fig. 7). Avem rezerve în privința autenticității anului scrijelat pe ele, cãci la o analizã atentã se pot constata similitudini în caracterele cifrelor, care, dacã pentru cele trei cornuri moldave s-ar explica prin apropierea datelor, ele aparținînd aceluiaș meșter (deși stilistic nu au nimic comun), pentru cel transilvan nu existã nici o explicație, fiind mai ales vorba de zone remote. Nu este exclus ca aceste cornuri moldave sã fi ajuns

¹ Ionescu Adrian Silvan, Petru Maroicico, meșter al cornurilor de praț de pușcã, în „Revista muzeelor și monumentelor”, nr. 11/1977.

² Ionescu Adrian Silvan, Cornuri de praț de pușcã românești, în „Studii și cercetãri de istorie a artei”, seria Artã plasticã, 23, 1977, p. 189.

³ Aceste douã cornuri se aflã în Muzeul din Brãila și respectiv muzeul din Rîmnicul Vilcei.

în posesia unor transilvăneni (schimbul dintre zone fiind ceva frecvent) care și le-au dat, dar, s-ar putea și să fim în fața unor contrafaceri (dacă ținem seama de faptul că în Moldova datările pe cornuri sînt deosebit de rare și în general, din secolul al XIX-lea) avînd ca prototip caracterele cifrelor ce datează 1716 un alt corn din colecția Puica (fig. 8), provenind de la Cluj. Acesta are desigur data originală, căci asemenea cornuri, cu aceeași tramă decorativă și purtînd datări apropiate în timp (1718, 1719, 1720) am mai întîlnit în diverse muzee din țară — ele au circulat în zona Clujului, fiind produse probabil de același meșter. Și-apoi, pe cornul din colecția Sever Georgescu, deși cifrele sînt scrise în zona cea mai roasă, ele nu sînt afectate cu nimic, fapt ce acuză o datare ulterioară elaborării.

După tăierea părții bifurcate dintr-un corn, scoaterea măduvii spongioasă, șlefuirea suprafețelor și astuparea orificiilor cu dopuri de corn (fig. 9) sau lemn, decorul este trasat cu ustensile ascuțite și compase de diferite mărimi (cele mici avînd raza fixă). În Bucovina se adaugă la extremitățile brațelor armături de alamă (fig. 10)⁴.

În ambele zone de prelucrare a cornului, în centrul compoziției este plasată o rozetă — solară, cu raze curbate, în Transilvania (fig. 11, 12) și stelară, cu ele drepte, petaliforme, în Moldova (fig. 13). Aici rozeta este înconjurată de zigzaguri, semicercuri sau cerculețe (fig. 14), iar pe brațele laterale se află totdeauna lălele stilizate⁵. Pe părțile laterale apar sgratitate zigzaguri (fig. 15, 16), șiruri de cerculețe (fig. 17) sau triunghiuri umane (fig. 18, 19). Este mai vizibilă stilizarea motivului antropomorf la baza cornurilor transilvane (fig. 20), unde triunghiurile-oameni sînt înălțate într-o horă, iar mijlocul lor este ornamentat cu linii ce sugerează portul.

Mai rare sînt cazurile cînd rozeta centrală este înlocuită cu un animal fantastic (un leu încoronat cu o floare de lălea și cu limba bifurcată — vezi fig. 8), ca pe cornul de la Cluj, din colecția Puica; cu o floare înconjurată cu o coroană de lauri (fig. 21), un blazon (fig. 22) sau un cerb (fig. 23) într-un flamboiant decör floral — acest corn fiind semnat „Todescu” și inițialele M.S. (fig. 24), știindu-se că a aparținut unui vinător din Șugag de pe valea Sebeșului — toate din Colecția Pop. Sînt probabil lucrate de meșteri de tirg (care circulaseră sau avuseseră prilejul să vadă exemplare central-europene) la cererea unor comanditari nobili, căci sînt foarte elaborate, cu atenție la simetrie și avînd un decör fitomorf baroc. E posibil ca meșterii să nu fi fost români ci unguri sau secui deoarece numai aceștia au adoptat decorația barocă în producțiile lor. În colecția Pop, bogată în exemplare transilvănenе, mai atrag atenția prin forma insolită două cornuri: unul avînd un braț foarte scurt (fig. 25) — presupunem că a fost retezat din cauza subțirimi sale care l-ar fi făcut nefolositor prin capacitatea prea mică; altul cu gîtul foarte lung (fig. 26) și cu un decör sumar. Decör sumar are și un alt corn, el oprindu-se la esență — rozeta centrală și urmărirea curbării (fig. 27).

⁴ Ionescu Adrian Silvan, op. cit., p. 193—194.

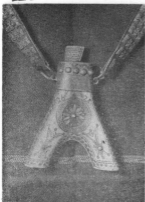
⁵ Florescu Floarea Bobu, Petrescu Paul, Stahl Paul, *Artă populară de pe Valea Bistriței*, București, Ed. Academiei, 1969, p. 219—222.

Alte două sînt interesante prin trama decorativă care se îndepărtează de la cea obișnuită, cu rozeta în mijloc: unul (fig. 28) are trei rozete solare mici, pierdute într-o masă de cerculețe, iar altul (fig. 29 a, b) cu decor fitomorf destul de frust, compartimentat de briuri cu „dinți de lup!”, și încă două cornuri unde rozeta se modifică, în primul caz, într-un fel de floare (fig. 30), în cel de al doilea într-un spațiu central purtînd monogramul P.V. (fig. 31). Interesantă este și alăturarea unor cruci — sincretismul de simboluri aparținînd diverselor culturi păgîne și cele creștine, fiind comun artei populare. În ultimul caz sînt remarcabile și animalele (căprioare, păsări, un cerb) sgratitate în jurul rozetei — port monogram.

Un corn de excepție îl constituie și cel din colecția Ion Pacea (fig. 32), care acuză proveniența dintr-un atelier al Europei Centrale: este de mici dimensiuni, cele două ramificații sînt reduse la un fel de bază, iar decorul e antropomorf (reprezentînd-o probabil, pe Eva). Credem că acest corn este contiguu zonei Tirolului, acolo fiind frecvente reprezentările antropomorfe, inspirate de teme biblice: Adam și Eva, Bunul Păstor, Iisus pe cruce⁶. Tot tirolez este și un corn din colecția Mihail Ștefănescu (fig. 33), figura nuda ce îl decorează fiind inrudită cu cea a precedentului, doar că realizarea este mai îngrijită. Și mecanismul metalic de scurgere a pulberii — delicat dar rezistent — îl înscrie în zona de producție central-europeană unde astfel de dispozitive erau frecvente. În aceeași colecție se mai află două recipiente de pulbere, insolite ca formă și decor: unul (fig. 34, a, b.) tot din corn dar fără bifurcația obișnuită, iar decorul de la bază și cele trei personaje mitologice — Bacchus, Hercule și un faun — magistral redată prin fine sgratitări, îl atribuie unui atelier specializat, poate chiar din Occident, care vehicula motive renașcentiste. De altfel și ca periodizare pare a fi dintr-o epocă mai veche, probabil secolul XVI sau XVII, cînd repertoriul decorativ era serios contaminat de Renaștere. Marele recipient făcut dintr-un omoplat de animal (fig. 35, 36), care oferea vaste suprafețe pentru decorat are pe o parte o vînătoare de mistreți, iar pe cealaltă una de lei, lucrată cu aceeași mînă sigură, tot de un meșter cult, trenat în redarea mișcărilor variate și violente, a animalelor, oamenilor și peisajului. Pe margine are ciucuri de fir la fel ca și cureaua ce-l agîta de umărul nobilului vînător — e sigur că aceste excepționale obiecte de lux, lucrate în atelierele cu meșteri de gust și cu bună educație artistică, erau comenzi speciale ale unor mari seniori.

Cornurile de praf de pușcă românești — făcînd parte dintr-o familie mare de acest tip din centrul Europei — sînt unitare în ceea ce privește compoziția și motivistica pe tot teritoriul țării, și unitare cu obiecte lucrate în alte materiale și tehnici și cu alte uzanțe, din întreaga artă populară românească, găsindu-și similitudini irefutabile și cu artele altor popoare.

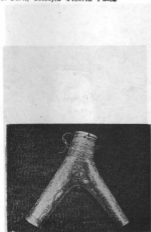
⁶ Kós Károly, *Obiecte de ca și corn în colecțiile muzeului etnografic al Transilvaniei*, în „Anuarul muzeului etnografic al Transilvaniei”, IX, Cluj-Napoca, 1977, p. 80.



5. Corn, colecția Tiberiu Pușca



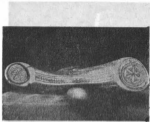
6. Corn, colecția Pop



7. Corn, colecția Sever Georgescu



8. Corn, colecția Tiberiu Pușca



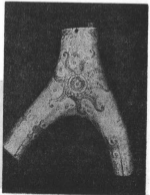
9. Dopuri de corn ce închid orificiile brațelor laterale ale unui corn din colecția Mihai Dimiu



10. Corn, colecția Mihai Dimiu



11. Corn, colecția Pop



12. Corn, colecția Pop



13. Corn, colecția Ion Pacea



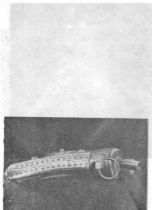
14. Corn, colecția Ion Pacea



15. Brațul lateral de la cornul din fig. 13, colecția Ion Pacea



16. Brațul lateral de la un corn, colecția Mihai-Dimitrie



17. Brațul lateral de la cornul din
fig. 10, colecția Mihai Dima



18. Brațul lateral de la cornul din
fig. 14, colecția Ion Pacea



19. Brațul lateral de la cornul din
fig. 7, colecția Sever Georgescu



20. Corn, colecția Pop



21. Corn, colecția Pop



22. Corn, colecția Pop



23. Corn, colecția Pop



24. De altă în cornul din fig. 23, colecția Pop



25. Corn, colecția Pop



26. Corn, colecția Pop



27. Corn, colecția Pop



28. Corn, colecția Pop



29. a) Corn, vedere frontală;



b) vedere laterală, colecția Pop



30. Corn, colecția Pop



31. Corn, colecția Pop



32. Corn, colecția Ios Pașca



33. Corn, colecția Mihail Ștefănescu



34. a) Corn, vedere frontală;



b) vedere laterală, colecția Mihail Ștefănescu



35. Recipient pentru pulbere făcut dintr-un corn de animal, fașă

Cornes pour la poudre dans les collections bucarestoises

RÉSUMÉ

On présente plusieurs cornes pour la poudre qui se trouvent dans les collections bucarestoises, après avoir encadré chronologiquement cette préoccupation avec implications utilitaires et appartenant à l'art populaire.

On estime que ces objets — les cornes pour la poudre — sont unitaires en ce qui concerne la composition et les motifs sur tout le territoire du pays, unitaires avec des objets faits d'autres matériaux et avec autres techniques et ayant d'autres emplois dans l'art populaire roumain, ressemblant aussi à l'art d'autres peuples.