

Atunci când încercăm studierea aprofundată a tuturor elementelor componente ale unei culturi materiale din epoca neolitică se cuvine să acordăm toată atenția și problemelor referitoare la credințele oamenilor din acea perioadă oglindite, în parte, prin diferitele categorii de figurine.

Timp îndelungat pe teritoriul țării noastre erau cunoscute și studiate mai mult sau mai puțin, figurinele antropomorfe, de lut ars, sau din alte materiale, din ariile de răspândire ale culturilor din neoliticul dezvoltat, cum sînt: Turdaș, Gumelnița și Cucuteni. Pentru restul culturilor mai vechi se spunea fie că au avut reprezentări plastice făcute din materiale perisabile (de exemplu: de lemn) sau se punea adesea la îndoială chiar existența plasticii din conținutul lor.

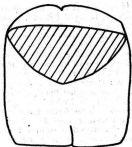
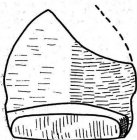
Scoaterea la lumină, din diferite așezări neolitice timpurii și din diverse zone, a figurinelor a avut drept consecință schimbarea opiniei specialiștilor. Cu timpul găsirea figurinelor antropomorfe în cutare sau cutare așezare ori cultură a început să nu mai mire pe nimeni, ele ajungînd să fie luate în considerare mai mult numeric, pierzîndu-se adesea din vedere importanța lor pentru înțelegerea credințelor oamenilor neolitici.

Descoperirea și definirea culturii Dudești,¹ în cîmpia din sudul Munteniei și în sudul Olteniei, a atras mai puțin, pentru un timp, atenția arheologilor, iar figurina scoasă la iveală încă în cursul celei de a doua campanii de săpături (din 1956) din cuprinsul așezării de la Dudești,² abia dacă a fost menționată de unii dintre specialiști. Figurina respectivă constituie totuși o dovadă importantă că și purtătorii culturii Dudești au folosit și modelat figurine antropomorfe de lut ars. Cercetarea în anul 1967 a resturilor unei locuințe de suprafață, din aceeași așezare a dus la descoperirea altor citorva figurine. În prezent dispunem de cinci figurine antropomorfe de lut ars, găsite în cuprinsul așezării de la Dudești. La acestea se adaugă și un vas antropomorf descoperit la periferia așezării în 1968.

În așezarea la care ne referim sînt două straturi, ambele conținînd materiale specifice culturii Dudești. Nivelul inferior documentat pe o suprafață restrînsă lingă marginea terasei joase a Dîmboviței, aparține.

¹ Eugen Comșa, *Rezultatele sondajelor de la Dudești și unele probleme ale neoliticului de la sud de Carpați*, în *SCIV*, VII, 1956, 1—2, p. 41—49.

² *Idem*, *Săpăturile de la Dudești*, în *Materiale*, V, 1958, p. 95, fig. 7.



1. Dudești — Figurine antropomorfe reprezentând personaje îngenușchente.

fazei vechi a culturii, iar cel superior corespunzător unei așezări mai întinse decât prima, conține materiale arheologice specifice fazei mijlocii a culturii Dudești. Toate figurinile găsite pînă acum provin din nivelul superior și deci datează din faza mijlocie a culturii Dudești, cărei faze i-am dat denumirea de faza Fundeni.

Aici nu este cazul să facem descrierea amănunțită a fiecărei piese. În schimb, se cuvine să le grupăm din punct de vedere tipologic. Cele cinci figurine, plus vasul antropomorf, se pot grupa în trei categorii:

1. Trei dintre piese (fig. 1/1-2),³ ca și vasul, înfățișează un personaj feminin, foarte stilizat, așezat în genunchi, cu corpul înclinat puțin pe spate. La nici una din piese nu s-a păstrat capul, fiind spart din vechime. Cele două laturi ale bustului sînt arcuite puternic, fără indicarea umerilor și a miilor. Abdomenul este proeminent și prezintă o creastă verticală, pe mijloc. Partea inferioară a corpului este despărțită de cea superioară printr-o sugrumătură, de jur împrejur. Figurinele prezintă o carecare steatopigie. Partea inferioară a figurinelor este prelungă în față, cu marginea arcuită sau rectangulară, avînd o creștătură pe mijloc, care arată linia despărțitoare a picioarelor. Baza lor este netedă.

Atragem atenția asupra vasului antropomorf descoperit în stare fragmentară, în anul 1968, la periferia nordică a așezării de la Dudești. Vasul reprezintă tot un personaj feminin ingenucheat (fig. 2). S-a păstrat numai jumătatea inferioară, pe 14 cm înălțime. Piesa atunci cînd a fost întreagă a avut aproximativ 28 cm înălțime. Privită de sus, partea inferioară este de formă dreptunghiulară cu laturile inegale, arcuite. În față, lateral, sînt două proeminențe mici, rotunde, reprezentînd genunchii între aceștia, puțin mai sus, este incizat triunghiul, indicînd sexul. Din corp s-a păstrat numai partea inferioară. Remarcăm că nici una dintre figurinele descrise nu este ornamentată.

2. Din a doua categorie face parte o singură figurină, foarte stilizată, înfățișînd un personaj, se pare, masculin, stînd în picioare (fig. 3). Capul este redat ca un con bont, cu virful arcuit, fără indicii anatomice. Brațul drept deși nu este reliefat, după arcuirea laturii respective, pare a fi fost îndoit din cot. Mîna stîngă a figurinei se pare era întinsă în lături. Picioarele sînt alăturate, fără linie sau șanțuire despărțitoare. Figurina nu este ornamentată. Pe ea se observă un strat subțire de culoare gălbule, ca și cum ar fi fost vopsită cu galben.

3. Ultima categorie este reprezentată printr-o singură piesă fragmentară, din pastă grosolană. Ea redă tot un personaj feminin, în picioare (fig. 4). Fața și nasul sînt realizate prin ciupirea pastei umede. Sînil sînt reliefate. Brațele erau întinse lateral. Caracteristic pentru această figurină este spatele neted de la creștet pînă la partea inferioară păstrată, ca și cum figurina ar fi fost fixată sau lipită pe ceva.

Sintetizînd datele cunoscute rezultă, pe baza descoperirilor mai numeroase din așezarea din marginea cartierului Dudești și mai puține din alte complexe, că purtătorii culturii Dudești și foloseau în aplicarea credințelor lor și figurine antropomorfe de lut ars. În stadiul actual al cercetărilor, comunitățile acestei culturi fiind în Cîmpia Română primele care au utilizat figurine.

³ A treia figurină este micuță și fragmentară, de aceea nu o reproducem.

În prezent, în zona orașului București, din prima fază a culturii nu se cunosc cu certitudine figurine antropomorfe. După toate probabilitățile și în acea vreme s-au întrebuințat astfel de piese. Acelei faze



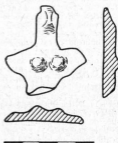
2. Dudești — Vas antropomorf reprezentând o femeie îngenunchiată.

i-ar putea aparține doar figurinele descoperite în cursul săpăturilor de la Drăghiceanu.⁵

În timpul fazei mijlocii erau folosite, în principal, figurine feminine și se pare unele masculine. Cele feminine sînt înfățișate așa după cum am arătat, ca fiind îngenunchiate. Altele mai rare sînt reprezentate



3. Dudești — Figurină antropomorfă (masculină ?).



4. Dudești — Figurină antropomorfă feminină.

ca stînd în picioare. Figurina probabil masculină este redată tot în picioare. Se cuvine remarcată stilizarea deosebită a figurinelor și faptul că nici una nu este ornamentată.

Existența celor trei tipuri diferite de figurine descoperite la Dudești, dovedește că pînă în acea vreme (deci pînă în faza mijlocie a culturii

⁵ Al. Păunescu, *A propos du néolithique ancien de Drăghiceanu et quelques survivances tardenoisennes*, in *Dacia* NS, VIII, 1964, p. 301 unde sînt menționate: un picior de figurină antropomorfă și două figurine fragmentare.

inclusiv) în domeniul manifestărilor religioase ale oamenilor neolitici din sudul țării noastre ca și în regiunile învecinate din sud, se produsese o diversificare a credințelor, în sensul că divinitatea feminină, cu diversele ei „funcții” religioase, ajunsese să fie reprezentată în mai multe feluri, corespunzător „funcției” respective.

Celei de a treia faze a culturii Dudești, numită faza Cernica, îi pot fi atribuite două figurine antropomorfe de lut ars, ambele descoperite, după cum precizează Sebastian Morintz, în pământul de umplutură al gropii bordeiului 2, la un loc cu materiale ceramice specifice culturii Dudești.⁵

Prima din cele două figuri aparține cu certitudine acestei culturi. Ea reprezintă un personaj feminin în genunches și este similară ca tip cu cele din faza Fundeni, încadrate în prima categorie. Spre deosebire de acelea, figurina de la Cernica are minile redată sub forma a două scurte prelungiri laterale, boante. Capul este spart din vechime.⁶

Din datele publicate de Sebastian Morintz, pe baza observațiilor făcute pe teren, rezultă că și a doua figurină aparține tot culturii Dudești, respectiv fazei Cernica. Piesa este fragmentară. Din ea s-au păstrat bustul și capul. Umerii și porțiunea corespunzătoare brațelor sînt redată arcuit. Gîtul este aproape cilindric, lung, cu capul mic și stilizat, cu o fațetă deasupra și cu o prelungire mică în spate.⁷ Sinii sînt reliefați. În dreptul brațului stîng sînt două adîncituri rotunde, alăturate. Se remarcă alte trei adîncituri rotunde, în dreptul gîtului înfățișînd probabil niște podoabe.⁸

După cum am arătat, o parte din figurinele descoperite la Dudești, se aflau printre dărîmăturile unei locuințe de suprafață, anume grupate lângă latura ei de nord. Faptul desigur nu este întîmplător. Va trebui prin cercetările viitoare să se vadă dacă această grupare a figurinelor în partea de nord a locuinței are sau nu o semnificație rituală.

Ținînd seama de condițiile descoperirii reiese că figurinele de la Dudești reprezintă o divinitate feminină simbolizînd în cazul dat o divinitate avînd rolul de protectoare a cîminului.

Prin săpăturile și cercetările efectuate pînă acum pe teritoriul țării noastre, astfel de figurine nu s-au mai găsit în alte culturi.

Dacă ne referim la teritoriul Jugoslaviei, ținem să subliniem că în volumul în care sînt prezentate pe larg figurinele aparținînd culturii Vinča, descoperite în așezarea cu același nume, este reprodusă o sin-

⁵ Gh. Cantacuzino și Sebastian Morintz, *Die Jungsteinzeitlichen Funde in Cernica (Bukarest)*, în *Dacia*, NS, VII, 1963, p. 34; v. și p. 36 fig. 8/2—3 și p. 38 fig. 10/2—3, unde se precizează în explicația figurilor, că figurinele aparțin culturii Dudești.

⁶ *Ibidem*, p. 38, fig. 8/2 și p. 38 fig. 10/2.

⁷ Gh. Cantacuzino, spre deosebire de Sebastian Morintz, atribuie această figurină culturii Botan (Gh. Cantacuzino, *The prehistoric necropolis of Cernica and its place in the Neolithic cultures of Romania and of Europe in the light of recent discoveries*, în *Dacia*, NS, 1969, p. 53 fig. 5/31.V. și varianta textului apărut în SCIV, 18, 1967, 3, p. 389 și p. 390 fig. 9/2.

⁸ Gh. Cantacuzino și Sebastian Morintz, *op. cit.*, p. 38, fig. 8/3 și p. 38 fig. 10/3.

gură figurină redînd un personaj feminin ingenuncheat.⁹ Lipsa aproape totală de analogii din cadrul așezării de la Vința, pentru plastica din faza Fundeni a culturii Dudești, ca și lipsa aceluiași analogii din seria de circa 200 de figurine găsite în așezările de la Liubcova¹⁰ și de la Zorlențu Mare,¹¹ ambele de tip Vința din jumătatea sudică a Banatului, constituie pentru noi încă un argument important al faptului — așa după cum am arătat cu peste 15 ani în urmă — cultura Dudești este o cultură de sine stătătoare și nu o simplă variantă a culturii Vința, după cum au crezut unii dintre specialiștii noștri.

Căutînd analogii pentru figurinele de la Dudești înfățișînd personaje ingenuncheate, în zonele sudice am constatat că figurine similare sînt cunoscute în Asia Mică, de exemplu: la Ciatal Huiuk (aproximativ în stratul II)¹² și la Ciurkurent,¹³ apoi în insula Creta (la Knossos)¹⁴ și în Grecia (la Sesklo¹⁵ și la Tsangli).¹⁶ Cercetătorii care s-au ocupat cu problemele plastice din acele regiuni, le deosebesc în perioada de la sfîrșitul neoliticului mijlociu și la începutul neoliticului tîrziu (din zona respectivă)¹⁷ și sînt de acord că acest tip de figurină este originar din Asia Mică, probabil din ținutul Ciatal Huiuk și că la început figurinele ingenuncheate erau făcute din piatră și de-abia mai tîrziu au fost reproduse în lut¹⁸. Semnalăm că și figurinele similare de la Dudești prezintă unele muchii care indică faptul că ele reproduc în lut prototipurii mai vechi lucrate din piatră (pentru care sînt normale muchiile). Avînd în vedere că diferiții specialiști consideră tipul de figurină amintit ca fiind originar din Asia Mică, de unde s-a răspîndit apoi spre Creta și spre Grecia, admitem că și figurinele descoperite la Dudești, din punct de vedere tipologic, se trag din prototipurii provenite din Asia Mică. Documentarea actuală nu permite să arătăm dacă propagarea lor s-a produs prin estul Peninsulei Balcanice sau prin intermediul comunităților neolitice din Grecia continentală. Analogiile din alte domenii ale culturii materiale ne fac să inclinăm către ipoteza că în aria culturii Dudești, aceste elemente au ajuns prin intermediul comunităților din Grecia continentală. În cazul de față și unele tipuri de figurine se adaugă la seria elementelor de origine sudică din componența culturii Dudești.

Se cuvine să scoatem în evidență observația că fără îndoială tipul de figurină de care ne ocupăm este specific unei anumite zone relativ

⁹ Miloje M. Vasić, *Piletopočka Bunka*, vol. II, 1936, pl. LXXXIV, fig. 315 a-c și p. 151, col. 1. Figurina de la Vința este ornamentată.

¹⁰ Eugen Comșa, *Données concernant la civilisation Vinča du sud-ouest de la Roumanie*, în *Dacia*, NS, XIII, 1969, p. 37-41.

¹¹ Eugen Comșa și Oct. Răuș, *Figurine antropomorfe aparținînd culturii Vinča descoperite la Zorlențu Mare*, în *SCIV*, 20, 1969, 1, p. 3-14.

¹² Olof Höckmann, *Die menschengestaltige Figurenplastik der süd-ost europäischen Jungsteinzeit und Steinkupferzeit*, Hildesheim, 1968, vol. II, pl. 2/27.

¹³ *Ibidem*, vol. II, pl. 3/31 a.

¹⁴ *Ibidem*, vol. II, pl. 8/90, 92.

¹⁵ *Ibidem*, vol. II, pl. 11/127. Figurina redată realist și pl. 14/165 figurină fragmentară se pare reprezintă și ea un personaj ingenuncheat.

¹⁶ *Ibidem*, vol. II, pl. 12/171. Aici mîinile sînt arătate ca fiind cu palmele pe plept, alăturate.

¹⁷ *Ibidem*, vol. I, p. 6.

¹⁸ *Ibidem*, vol. I, p. 5, p. 11.

vaste din sud-estul Europei și din Asia Mică. Din datele expuse rezultă că astfel de figurine au fost folosite mai mult sau mai puțin intens, de purtătorii mai multor culturi deosebite, într-o anumită perioadă de timp ale cărei limite sînt destul de greu de precizat pentru piesele din sud. Figurinele de la noi sînt datate clar, în complexe închise, în fazele Fundeni și Cernica ale culturii Dudești. Folosind datele obținute pe baza analizelor Carbonului 14 ele pot fi datate, cu oarecare aproximație între anii 4100—3900 î.e.n.

Faptul că figurinele își păstrează trăsăturile specifice în toate zonele în care au fost folosite se explică prin aceea că fără excepție în epoca neolitică, reprezentarea unui personaj feminin, într-o anumită poziție, se lega, în mentalitatea oamenilor de atunci, cu o anumită credință, mai bine zis cu un anumit rol al divinității respective și de aceea, oriunde era venerată cutare divinitate cu un rol bine precizat, totdeauna ea era reprezentată într-o poziție specifică. Schimbările care se produceau, cu timpul, în credințele oamenilor neolitici erau oglindite și ele prin dispariția anumitor tipuri de figurine și înlocuirea lor cu altele, așa cum a fost și cazul figurinelor de tipul celor descoperite la Dudești, care nu s-au mai folosit în culturile mai tirzii din Muntenia.

Figurines anthropomorphes découvertes à Dudești

RÉSUMÉ

Les fouilles de Dudești ont mis au jour cinq figurines anthropomorphes, représentant des produits de la civilisation éponyme, dans la phase Fundeni. Ces figurines appartiennent à trois catégories :

a) Trois pièces représentant un personnage féminin agenouillé, avec des analogies en Asie Mineure, Crète et Grèce continentale.

De cette même catégorie fait également partie un vase fragmentaire, revêtant la forme d'un personnage féminin agenouillé.

b) Une figurine stylisée semble reproduire un personnage masculin (?).

c) Une pièce fragmentaire, confectionnée dans une pâte grossière, représente une femme debout. Les traits du visage et le nez ont été réalisés en pinçant avec les doigts la pâte encore molle. Le dos est lisse comme si la pièce aura été fixée sur un support.

Pour clore son exposé, l'auteur présente une synthèse des données relatives à la plastique anthropomorphe de la civilisation de Dudești. Il montre, à cette occasion, que la première phase de cette culture est illustrée par les figurines fragmentaires de Drăghiceanu (bien que leur attribution à cette première phase ne soit pas encore absolument certaine) ; pour la phase Fundeni, nous avons les cinq figurines susmentionnées de Dudești et, enfin, pour la phase Cernica il y a les deux figurines mises au jour dans le fond de cabane no 2 Dudești du site de Cernica.

Explication des figures

1. **Dudești** — Figurines anthropomorphes représentant des personnages en position agenouillée.
2. **Dudești** — Vase anthropomorphe représentant une femme agenouillée.
3. **Dudești** — Figurine anthropomorphe (masculine ?).
4. **Dudești** — Figurine anthropomorphe féminine.