

O SPADĂ CELTICĂ DIN TRANSILVANIA

de MARGARETA CONSTANTINIU

În colecțiile Muzeului de istorie a orașului București, se află un fragment de spadă din fier înscrisă în inventarul general la nr. 30 941. Obiectul a intrat în patrimoniul muzeului în anul 1955, în urma unui transfer de piese cu caracter muzeistic aflate în fostul palat regal de la Cotroceni. Caseta în care era păstrat conținea următoarea mențiune: „Un capăt de spadă celtică (circa 500 ani î.e.n.) cu un brățar de închis teaca. După constatările arheologului Dr. M. Roșca din Cluj, acesta este din punct de vedere arheologic un document de importanță deosebită.

La stăruința d-lui deputat Dr. Sever Dan, o trimite Dr. Quintiliu Viciu Pretor Săcueni“.

Acestui act de identitate, din care nu reies însă locul și condițiile de găsimă a prețiosului document arheologic, i se adaugă o mențiune a aceluiași arheolog Dr. M. Roșca în publicația *Közlemények*¹⁾: „Székelyhid²⁾ (Bi) Partea inferioară a unei săbii cu buterola sa, Latène I și o strachină neagră făcând parte din mobilierul funerar al mormintelor celtice găsite la cărămidăria din localitate. Colecția reginei văduve Maria de România. La muzeul din Debrețin se află un urciur de lut“.

Potrivit acestor două referințe, fragmentul de spadă aflat la M.I.B. provine deci dintr-un mormint celtic cu mobilier funerar din care se știe că a mai fost o strachină (probabil pierdută) și un urciur din lut aflat la Muzeul din Debrețin. De asemenea, reiese faptul că exploatarea cărămidăriei din Săcueni a distrus mai multe morminte ceea ce denotă că nu este vorba de un mormint izolat așa cum adesea se întâlnește pe teritoriul Transilvaniei, ci de un cimitir care, după tipul spadei despre care vorbim, pare a fi mai vechi decât celelalte necropole descoperite pînă în prezent.³⁾ Nu ne putem explica însă dispariția tuturor obiectelor de inventar funerar, cu excepția celor trei piese menționate mai sus. Avînd în vedere că, așa cum putem deduce din textul aflat în caseta

1) Roska M., *A keltak Erdélyben*, în *Közlemények*, Cluj, 1944, IV, 1—2, p. 79 poziția 127.

2) Székelyhid este numirea ungurească a comunei Săcueni, Jud. Bihor.

3) I. C. Crișan, *Materiale dacice*, Cluj, 1966



Fig. 1 — Spada celtică
de la Săcueni

spadei, descoperirea a survenit între anii 1928—1935, fragmentul aflat la M.I.B. rămîne în țara noastră singurul martor al grupului de morminte celtice de la Săcueni.

Raritatea antichităților celtice de acest gen și mai ales datarea atît de timpurie a spadei în cuprinsul epocii Latène, asupra căreia vom reveni, au fost motivele pentru care am socotit folositor a o face cunoscută prin nota de față.

Spada de la Săcueni este fragmentară (fig. 1) se păstrează partea inferioară a lamei și garnitura de la extremitatea tecii. Lungimea fragmentului, inclusiv buterola este de 0,24 m iar numai lama este de 0,23 m. Grosimea lamei este de 0,023 m la 0,08 m de la vîrf, dimensiune pe care o socotim reală întrucît aici lama a fost protejată de inelul buterolei în timp ce mai sus deteriorarea foarte accentuată nu mai îngăduie aflarea unei dimensiuni reale. Că lama se îngroșa pe măsură ce înainta spre

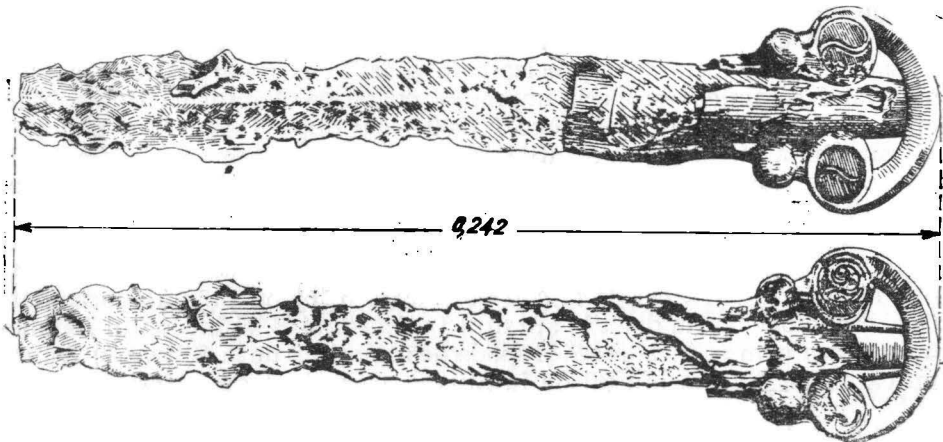


Fig. 2 — Spada celtică de la Săcueni (desen)

mîner, o dovedește faptul că deși tăișurile sînt distruse de rugină, la 0,18 m de la vîrf are lățimea de 0,029 m. Care va fi fost lungimea totală a lamei nu putem preciza, dar avînd în vedere că spadele celtice timpurii nu erau de obicei foarte lungi putem presupune că nici spada de la Săcueni nu se deosebea de celelalte. Lama este ușor îndoită la locul unde a fost frîntă. Aceasta ar putea să se fi produs întimplător dar ținînd seamă că spada provine dintr-un mormînt de incinerare, nu ar fi exclus ca ea să fi fost îndoită ritual. Ca și la celelalte spade celtice, lama are două tăișuri iar vîrfurile este rotunjit, arma servind numai pentru tăiat, fiind improprie pentru împuns. Pe una din fețe lama este îngroșată formînd o nervură mediană în relief. Cealaltă față este plană.

Din teaca spadei se păstrează — cum am spus — numai buterola ajurată avînd rama în formă de semilună cu două discuri laterale continuate cu două butoane sferoidale din care porneau brațele care unesc etanș cele două foi ale tecii. (fig. 2). Lungimea buterolei este de 0,09 m iar diam. ramei de 0,053 m. Pe cele două discuri laterale se află pe ambele fețe cîte un motiv ornamental pentru realizarea cărora s-au folosit două tehnici deosebite. Pe una din fețe decorul este executat prin incizarea metalului din care rezultă un motiv spiralic dublu în formă de lacrimă iar pe cealaltă față se observă o linie în spirală și puncte în relief. ⁴⁾

Spada de la Săcueni cu buterola ajurată în formă de semilună se încadrează tipologic ca și spadele cu buterole în formă de trifoi sau de inimă, în Latène-ul timpuriu și anume în Latène B 1 după periodizarea lui Reinecke (450—300 î.e.n.). În ce măsură însă putem data spada de la Săcueni în Latène-ul timpuriu numai pe baza criteriului tipologic

⁴⁾ Spada de la Hatvan are buterola asemănătoare dar ornamentul de pe discuri nu se distinge. Cf. Lajos Marton în *A Korai La Tène-Kültúra Magyarországon*, Budapesta, 1933, tab XXVII 1

rămîne de văzut, avînd în vedere raritatea acestor arme în epoca respectivă și mai cu seamă faptul că ele își prelungesc existența și mai tîrziu în Latène-ul mijlociu.⁵⁾ O precizare în acest sens ne-ar fi putut-o oferi materialul ceramic descoperit împreună cu spada. Faptul că Roska Marton care datează arma în Latène I (500—300 după Tischler), a cunoscut atît strachina cît și urciorul aflat la Debrețin, ne face să credem că la datarea de mai sus, el a avut în vedere și caracterele ceramicii. Dar chiar dacă am admite că spada de la Săcueni este cea mai veche piesă celtică descoperită pînă în prezent în nord-vestul Transilvaniei, așa cum ne indică tipul ei, (cercul nordic someșan al antichităților celtice fiind ceva mai tîrziu decît cel de la sud de Mureș,⁶⁾ tot nu putem deocamdată plasa cronologic arma decît la sfîrșitul Latène-ului B. și începutul Latène-ului C., așa cum se încadrează și spada de același tip de la Silivaș.⁷⁾ Amintim că spada din mormîntul de la Silivaș, care tipologic a fost datată în sec. V, s-a dovedit, datorită obiectelor care o însoțeau, că nu poate fi datată decît în jurul anului 300 î.e.n.⁸⁾

RESUMÉ

Afin de faire connaître une série de pièces de valeur se trouvant dans les collections du Musée d'Histoire de la Ville de Bucarest, l'auteur publie une note portant sur l'épée celtique de Săcueni, arrivée dans un état fragmentaire, à la suite d'un transfert de pièces museistiques ayant figuré dans la collection de feu la reine Marie de Roumanie.

L'arme provient d'un tombeau celtique, faisant partie probablement d'une nécropole celtique. S'est conservée la bouterolle à rame ajourée en forme de croissant, la typologie étant datée du Latène B.1

5) cf. Jose Maria de Navarro, *Zu einigen Schwertscheiden aus la Tène* 40 *Bericht der Römisch-Germanischen Kommission*, 1955.

6) cf. I. Nestor, *Der Stand der Vorgeschichtsforschung in Rumänien*, în 22 *Ber. R. Ch.* 1933 : *Keltische Gräber bei Mediasch in Dacia VII--VIII*, 1937—1940, p. 153—182.

7) Comuna Silivaș, raion Aiud, reg. Cluj.

8) *Istoria României*, I, p. 235.