

CERCETĂRI PRIVIND CTITORIA BRÎNCOVENEASCĂ SF. GHEORGHE NOU DIN BUCUREȘTI

de DINU V. ROSETTI, PANAIT I. PANAIT

În zona centrală a Bucureștilor, nu departe de locul fostului palat domnesc, dăinuie una dintre cele mai importante ctitorii ale voievodului Constantin Brîncoveanu, biserica mănăstirii Sf. Gheorghe Nou. Edificiu altădată încadrat de un ansamblu arhitectonic impresionant, biserica a suferit importante transformări care au afectat aspectul ce i l-au dat meșterii brîncovenești. Restaurarea acestui lăcaș a impus în ultimii ani efectuarea unor cercetări arheologice, istorice și arhitectonice.¹⁾

Cercetările arheologice de la biserica Sf. Gheorghe Nou s-au desfășurat în trei etape distincte, fiecare dintre acestea urmărind probleme de sine stătătoare. Primele săpături s-au efectuat în decembrie 1932 de către Virgiliu Drăghiceanu avînd drept obiectiv principal stabilirea mormîntului voievodului Constantin Brîncoveanu. Lucrările au fost începute pe baza textului candeliei pusă de Doamna Marica deasupra mormîntului domnescului ei soț, și a existenței pe partea sudică a naosului, a unei pietre funerare, lipsită de inscripție, dar lucrată într-un stil caracteristic primei jumătăți a sec. al XVIII-lea.²⁾ Cercetările care au avut un caracter limitat, nu-și propuneau să elucideze toate problemele istoriei lăcașului bisericesc.³⁾

1) Colectivul de cercetare a fost alcătuit din: D. V. Rosetti, P. I. Panait, arh. C. Marinescu și A. Ștefănescu, student.

2) V. Drăghiceanu, *Mormîntul lui Constantin Brîncoveanu Basarab Voevod* în B.C.M.I. an VII (1914) fas. 27, f. 111—122. Textul inscripției este următorul „Această candelă ce s-au dat la S(ve)ti Gheorghie cel Nou, luminează unde odihnescu oasele fericitului domnu Io Costantin Brîncoveanu Basarab Voevod și iaste făcută de doamna mării sale Mariia, care și măriia sa nădăjduiaște în Domnul, iarăș aici să i se odihnească oasele, iulie în 12 zile 7228“, V. Drăghiceanu *op. cit.*, f. 122: *Inscripțiile medievale ale României Orașul București*, vol. I 1395—1800, Ed. Acad. 1965, p. 381. La 20 iulie 1742 dăruind mănăstirii Sf. Gheorghe moșia Puturoasa din jude. Olt, Constantin Basarab Brîncoveanu biv vel stolnic amintea că acest lăcaș adăpostește oasele înaintașilor săi. N. Iorga, *Studii și Documente V*, Buc., 1903, p. 196.

3) G. D. Florescu, *Din vechiul București*, Buc., 1935, p. 103.

Cea de a doua etapă o reprezintă întreprins de către arheologul D. V. Rosetti în anii 1956—1957. Lucrările au afectat în prima campanie partea de nord a parcului ce înconjoară biserica, șanțul III fiind singura secțiune care a atins zidul de nord al pronaosului. ⁴⁾ Toate celelalte secțiuni au fost îndreptate îndeosebi asupra fundațiilor hanului Sf. Gheorghe-Nou. ⁵⁾ Reluate în 1957 și extinse săpăturile au continuat dezvelirea zidurilor din sec. XVII—XVIII ⁶⁾ atrăgând atenția asupra prezenței unei necropole din a doua jumătate a sec. al XV-lea. D. V. Rosetti presupunea, pe baza observațiilor de atunci, posibilitatea existenței și a unei biserici din sec. al XV-lea. ⁷⁾

A treia etapă de cercetări arheologice a avut ca obiectiv central studierea bisericii și într-un mod restrîns laturile de vest și de sud ale incintei mănăstirești.

Lucrările au fost începute la 20 iunie și s-au eșalonat pînă la 6 august 1966, fiind subvenționate de Parohie. Ele urmau să precizeze :

— nivelul de călcare anterior restaurărilor după marele incendiu din martie 1847 cînd monumentul brîncovenesc a fost transformat în bună măsură ;

— starea de conservare a fundațiilor actualelor ziduri ;

— situația pridvorului ;

— etapele mai vechi de construcție, anterioare lucrărilor datorate meșterilor lui Constantin Vodă Brîncoveanu.

Pentru acestea s-au trasat secțiunile exterioare în număr de 6, numerotate de la A—F, și s-au deschis două șanțuri în interior (I—II).

Primul șanț (A) a fost orientat pe axul longitudinal al bisericii pornind de la treptele actuale spre Bd. 1848. După îndepărtarea caldarîmului aleei din fața bisericii și a pămîntului de grădină a fost întîlnit stratul de moloz provenit de la amenajările ce s-au făcut după 1851. Stratul are în această parte o grosime de 1,42 m fiind alcătuit din fragmente de cărămidă, mortar, piroane și scoabe de fier, vase ceramice. În vecinătatea soărilor s-a găsit o porțiune de zid prăbușit provenit de la arcele ce susțineau coloanele pridvorului, fragmente de la briul de piatră brîncovenesc, precum și de la alte elemente litice decorative distruse în timpul incendiului. Stratul de moloz s-a ridicat pe un paviment de cărămizi ce mai păstrează resturi de birne de lemn carbonizate. La 0,70 m de la ultima treaptă actuală și la —1,40 m adîncime a fost găsită prima treaptă din cele 5 care permiteau intrarea în pridvor (fig. 1). Deschiderea scărilor de pe această latură era de cca 2,5 m. Pentru amenajarea scărilor au fost folosite blocuri paralelipipedice de piatră, înalte de 0,24 m și late de 0,42—0,46 m, puse pe un postament din cărămidă.

În stratul de moloz au fost găsite monede datînd în sec. XVIII—XIX printre care menționăm, o piesă emisă în timpul lui Frantz II de Austria (1752—1835) și 1 Kreuzer din 1816 bătut se pare la Sibiu. ⁸⁾ Sub

⁴⁾ D. V. Rosetti, *Sectorul „Curtea Veche“*, în *Materiale* V, 1959, p. 645.

⁵⁾ *Ibidem*, *op. cit.*, p. 649.

⁶⁾ *Ibidem*, „Curtea Veche“ săpăturile din preajma bisericii Sf. Gheorghe Nou în *Materiale* VI, 1959, planul de săpătură.

⁷⁾ *Ibidem*, p. 783.

⁸⁾ Identificarea monedelor o datorăm cercetătoarei Iulia Constantinescu de la Expoziția Numismatică a M.I.B.

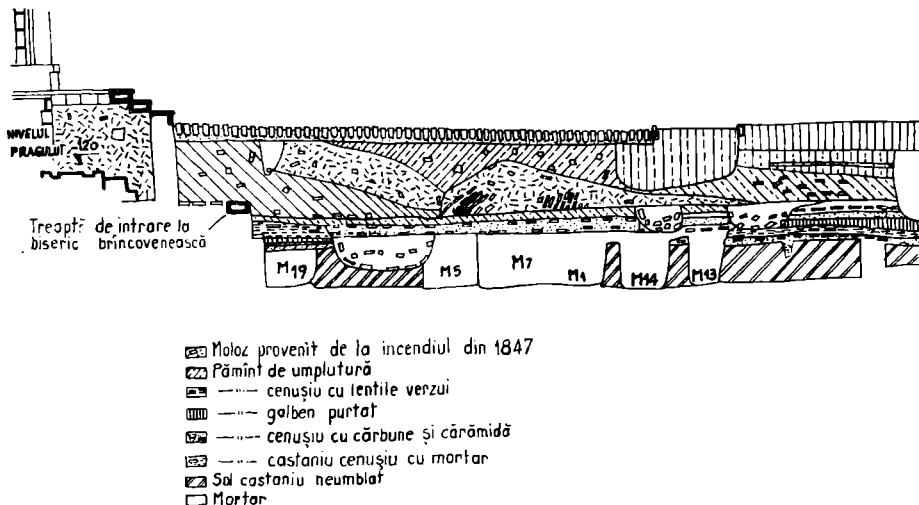


Fig. 1 — Șanțul A. Profilul de sud

pavajul abandonat după 1847 se află un strat de pământ cenușiu bogat în bulgări de cărbune. Fiind puțin tasat el se prezintă ca un pământ de înălțare a curții interioare. În acest strat s-au implintat rîndurile de cărămidă ale postamentului scării din față. Provenit dintr-o zonă deja locuită în sec. al XVI-lea pământul acesta a păstrat cîteva monede bătute în sec. al XVI-lea dar și în al XVIII-lea. Astfel la $-0,15$ m sub pavajul folosit în sec. al XIX-lea, s-a găsit un dinar emis la jumătatea sec. al XVI-lea, iar la $-0,35$ m de la același pavaj un alt dinar bătut la Baia Mare în 1545, dar și o aceea din timpul lui Ahmed III, avînd anul de emisie 1703. Urcarea nivelului curții s-a făcut deci în sec. al XVIII-lea, probabil în timpul construcției brîncovenești. Acest amestec de material numismatic și arheologic poate proveni de la șanțurile de fundație ale ctitoriei brîncovenești care au deranjat mormintele ce se aflau în jur.

Faptul că pământul cenușiu anterior celui mai nou pavaj corespunde fazei constructorilor brîncovenești pare a fi susținut și de existența unor lentile de pământ galben purtat, deasupra cărora și-au găsit loc gropi ușor adîncite, căptusite cu un strat de mortar, identic cu cel surprins la zidul de fundație al monumentului. Grosimea sedimentărilor de mortar este de $10-15$ cm dovedind turnări repetate. Astfel de gropi pentru pregătirea mortarului s-au mai găsit și în secțiunile B și D.

Ridicarea bisericii de către Constantin Brîncoveanu s-a făcut în urma dărîmării vechiului edificiu din sec. al XVI-lea atribuit lui Dobruș Banul.⁹⁾ Secțiunea A a dovedit că în 1705—1706 a fost abandonat un pavaj din cărămidă lată de 13 cm și groasă de 3 cm care aparținuse lăcașului năruit în acei ani. Sub acest pavaj s-a păstrat un strat de pământ cenușiu mai închis care cuprindea fragmente de farfurii acoperite cu smalt galben-verzui, avînd dungi de smalt maron și verde mai închis,

⁹⁾ Radu Greceanu, *Cronica*, ed. M. Gregorian, 1961, p. 151.

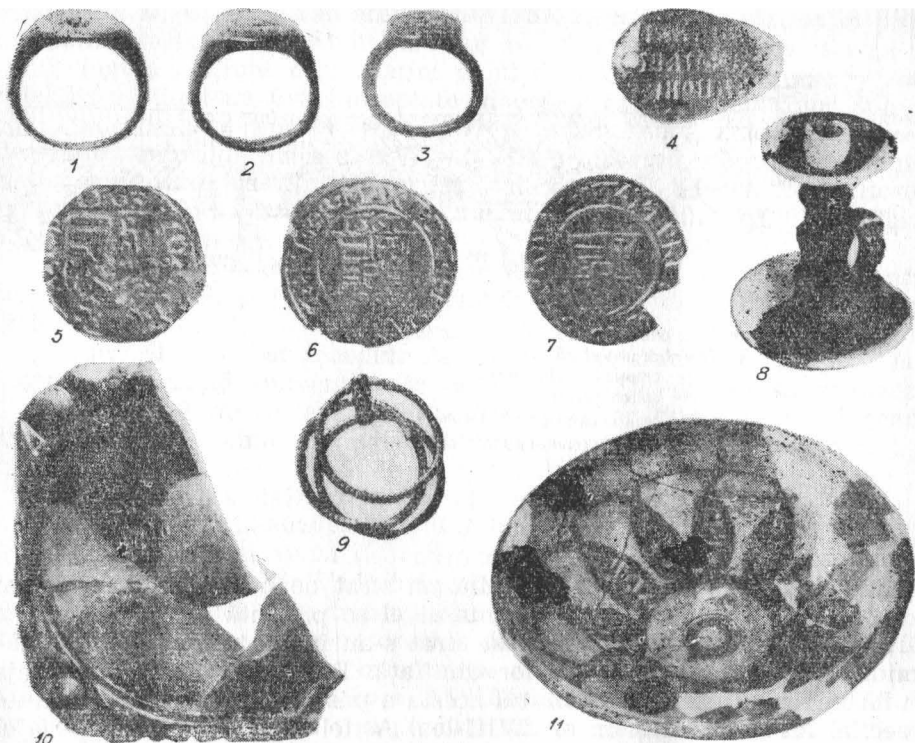


Fig. 2 — Podoabe, monede și obiecte ceramice descoperite la Sf. Gheorghe Nou. 1—3,9 inele sec. XVI—XVII, 4— monedă emisă de țarul Vasile Ivanovici (1606—1610), 5— monedă bătută de Despot Vodă în 1563, 6—7— monede austriece sec. XVI, 8— sfeșnic sec. XIX, 10— cahlă sec. XVI, 11— farfurie cu decor stilizat sec. XVI.

material datat în săpăturile anterioare de la Curtea Veche în sec. al XVI-lea.¹⁰⁾ Dacă în vecinătatea scărilor acest al doilea paviment se suprapune aproape cu cel de al treilea, și el tot din cărămidă, spre capătul de vest al șanțului distanța dintre ele crește. Aici s-au mai depus straturi de pământ galben purtat precum și un pământ cenușiu învâstrat cu lentile castanii verzui. Toate acestea conțin îndeosebi în porțiunea dinspre Bd. 1848 fragmente de cărămidă, bolovani de riu, material rezultat din demolarea unor construcții mai vechi. În același pământ au fost găsite fragmente de oale cu buza înălțată, dotată cu două șanțuri exterioare, o cahlă în formă de castron acoperită cu smalt maron dens și verde albăstrui,¹¹⁾ precum și o farfurie adincă smălțuită (fig. 2/10—11). Ea are marginea crestată și suprafața interioară acoperită cu smalt galben verzui

¹⁰⁾ *Bucureștii de odinioară*, E.S. 1959, pl. CI/1—2, 4, 7 ș. a. D. V. Rosetti și P. I. Panait, *Curtea Veche* în *Materiale VIII*, 1962, p. 770, fig. 8/3.

¹¹⁾ Un exemplar asemănător a fost găsit de curind în perimetrul Palatului domnesc din București.

poste care s-a executat, prin zgrăfitare un decor cu pești, realizat din smalt verde și maron. Tot acest material a fost antrenat într-un pământ cenușiu ce acoperă cel de al patrulea pavaaj din cărămidă groasă de 4 cm (numerotat de sus în jos) care slujise la un edificiu mai vechi, din sec. al XVI-lea. Primul nivel de locuire constatat în secțiunea A se afla la -2,10 m față de solul actual (fig. 1). El este alcătuit dintr-un pământ cenușiu închis, bogat în cărbune și acoperia stratul castaniu de pădure, neumblat. Porțiunea din fața actualelor scări și pînă în vecinătatea solului statuii lui Constantin Brîncoveanu a fost folosită în sec. XV—XIX ca loc de înhumare a locuitorilor din împrejurimi și a călugărilor. Cel mai vechi mormînt datat pe baza unei monede emise din timpul sultanului Mohamed al II-lea,¹²⁾ dovedește că începuturile necropolei pot fi stabilite cel tîrziu la mijlocul sec. al XV-lea. Acest fapt confirmă o descoperire anterioară similară aparținînd tot necropolei.¹³⁾ Peste aceste morminte s-au suprapus în deosebi în sec. al XVI-lea înhumări mai noi. Astfel M 1 care a avut o monedă, dinar bătut în 1579, a tăiat prin groapa lui M 14, M 17, precum și M 2 datat și acesta cu un aspru din sec. al XV-lea. Deasupra lui M 1 a fost depus M 7 și M 8, la a cărui mîină dreaptă s-a găsit o monedă emisă de țarul Vasile Ivanovici (1606—1610) piesă unică pînă în prezent în Cîmpia munteană (fig. 2/4). Toate mormintele sînt săpate în stratul viu. Ele taie ultimul pavaaj de cărămidă, aproape distrus complet în zona imediat apropiată a scărilor. La mormintele din sec. al XVI-lea în pămîntul de umplutură a gropilor se găsesc bolovani de rîu și fragmente de cărămidă cu grosimea de 4 cm. Ele au fost săpate după năruirea unei construcții vechi, perforînd stratul de ridicare a terenului împrejmuitor, amenajat de meșterii lui Dobruș Banul. Dintre mormintele vechi a atras atenția M 12 aparținînd unui matur decapitat, care face parte din grupul celor înhumați în necropola de la Sf. Gheorghe Nou în urma unor pedepse capitale.¹⁴⁾ În genere mormintele sînt orientate pe direcția E-V. Brațele sînt așternute pe lîngă corp, mîinile adăpostindu-se pe zona abdominală, sau pe piept. Nu au fost întîlnite cazuri de morminte cu brațele spre clavicule.¹⁵⁾ Rezultatele obținute în șanțurile A și C dovedesc că necropola înconjură actuala biserică la vest întinzîndu-se cca 15 m, la sud 11 m. iar la nord, așa cum reiese din săpăturile anterioare, 27 m. Deși majoritatea mormintelor sînt amenajate în gropi obișnuite, au fost semnalate și unele cripte de cărămidă, unele fiind redată și în desenele datorate lui A. Raffet și M. Bouquet. După constatările făcute în ultimele două etape de săpături reiese că zona cea mai intens folosită pentru înhumări în sec. XV—XVII se afla pe laturile de vest și de nord ale actualei biserici. Inventarul funerar descoperit în

¹²⁾ Identificare făcută de numismatul Octavian Iliescu șeful Cabinetului numismatic al Academiei RSR.

¹³⁾ D. V. Rosetti, *op. cit.*, *Materiale* VI, p. 779.

¹⁴⁾ Alte morminte similare s-au descoperit în 1957. D. V. Rosetti, *op. cit. Materiale* VI, p. 780.

¹⁵⁾ Acest obicei este semnalat în necropola din sec. XV—XVI de la Străulești, P. I. Panait, *Așezarea medievală Măicânești în Cercetări arheologice în București*, MIB II, 1965, p. 197, Vezi și Gh. Cantacuzino, *Unele probleme istorice privind așezările medievale muntene în lumina cercetărilor arheologice de la Cernica SCIV an XIV (1963) nr. 2, p. 377—379.*

această campanie este destul de variat. La cele 53 morminte studiate s-au descoperit 15 monede, 5 inele, copci, ace de păr ș. a. (fig. 2/1—3) Unele din cele 8 morminte descoperite în interiorul bisericii mai păstrau resturi de veșminte preoțești sau urme din stofa ce îmbrăca sicriul. Obiectele de podoabă datează în genere din sec. XVI—XVIII, mormintele mai vechi posedînd doar o monedă sau fiind lipsite de inventar. Astfel mormintele 1 și 2 din șanțul A au conținut cîte un inel realizat dintr-o bară de argint organic legată cu discul de formă ovaloidă. Pe discul inelului din M 1 se mai disting urmele unei frunze, iar la inelul din M 2 era prins într-un orificiu central o piatră. Alt inel descoperit la M 8 și datînd din sec. al XVII-lea are pe disc, incizat un decor floral încadrat într-un cerc. Un inel format din trei belciugașe prinse cu un aplic a fost găsit la M 16 și datează tot din sec. al XVII-lea¹⁶⁾ (fig. 2/9). Constatările stratigrafice făcute în șanțul A sînt în bună măsură confirmate și în celelalte secțiuni deschise în campania din 1966. Astfel în șanțul F în pămîntul cenușiu de sub molozul provocat de marele incendiu din 1847, s-au găsit 3 dinari dintre care 2 bătuți în timpul lui Maximilian II de Austria (1564—1576) și unul de Rudolf II de Austria (1576—1612). Toate aceste monede au fost antrenate în pămîntul provenit de la fundațiile zidurilor înălțate la sfîrșitul sec. al XVII-lea și începutul secolului următor. Alte trei monede au fost descoperite în șanțul C care a secționat partea de sud a Curții mănăstirești. Ele datează de la mijlocul sec. al XVI-lea una fiind găsită pe penultimul pavaj datîndu-l astfel în perioada 1506—1548. Situația stratigrafică și studiul comparativ al materialului arheologic dovedesc că edificiul datorat lui Dobruș Banul s-a ridicat în prima jumătate a sec. al XVI-lea. Celelalte monede semnalate în șanțul C se datoresc lui Ferdinand I de Austria (1521—1564) și una lui Despot Vodă, monedă bătută la Suceava în 1563, reprezentînd un exemplar necunoscut pînă în prezent¹⁷⁾ (fig. 2/5).

Dacă secțiunile exterioare au dovedit posibilitatea descoperirii unui lăcaș mai vechi decît ctitoria lui Dobruș Banul ele nu au surprins locul acestuia. Ipoteza că atît fundațiile amenajate în sec. al XVI-lea cît și celelalte anterioare pot fi acoperite de actualul edificiu s-a confirmat prin cele două șanțuri interioare. Șanțul I, lung de 6 m a fost trasat perpendicular pe zidul de nord al pronaosului iar șanțul II, ca o continuare a șanțului axial A care pornind din zona scărilor urma să secționeze suprafața interioară a edificiului brîncovenesc pînă la zidul absidei de est. Adîncit la —3,40 m față de pavimentul actual, șanțul I a permis verificarea stării de conservare a zidului ctitoriei brîncovenești și a surprins la 2,70 m de acesta, un alt zid lat de 1 m (zidul B1) care susținea stîlpul din interiorul bisericii, dărîmați compet în timpul restaurărilor din 1851—1856, așa cum rezultă și din contractul încheiat de arh. Villacrosse cu epitropul Iov Văcăreșteanu.¹⁸⁾ Zidul B 1 se înălța pe un altul (zidul

¹⁶⁾ Cercetînd mormîntul lui Tudoran Lerescu din 1655 Flaminu Mîrțu a surprins o piesă similară cf. Fl. Mîrțu. *Două morminte de uezbași din sec. XVII și XVIII din zona Cîmpulung-Muscel*. Comunicare la cea de a IV-a Sesiune de comunicări științifice a muzeelor 1968.

¹⁷⁾ Situație confirmată de cercetătoarea Iulia Constantinescu.

¹⁸⁾ Arh. st. Buc., *Minist. Instr.* dos. 4464/1856. f. 33

A 1) lat de 1,40 m ridicat din cărămidă cu dimensiunile de $25 \times 15 \times 4,5$ (5) cm. Din acest zid s-a mai păstrat o porțiune înaltă de 1,46 m. Șanțul I a dovedit că anterior ctitoriei brîncovenești, pe aceeași suprafață dar cu dimensiuni mai modeste fusese înălțată cu secole în urmă o altă biserică ce poate fi atribuită lui Dobruș Banul.

Dacă porțiunea de șanț între acest zid vechi și fundațiile zidului de nord al ctitoriei brîncovenești a putut fi cercetată pînă la solul viu, la capătul de sud al aceleiași șanț adîncirea a trebuit să fie oprită la $-2,30$ m datorită prezenței unui cavou din cărămidă. Ceea ce a reieșit însă în mod concludent a fost abundența din ce în ce mai mare a bolovanilor de rîu antrenați în pămîntul deranjat. Cum nici unul din zidurile studiate, începînd cu fundațiile ctitoriei brîncovenești și continuînd cu zidul din sec. al XVI-lea nu au cunoscut ca material de construcție bolovanii de rîu, s-a presupus posibilitatea descoperirii, în aceeași zonă și a unor fundații contemporane cu mormintele din sec. al XV-lea. Această ipoteză a fost întru totul confirmată de șanțul II, trasat între șanțul I și ușile secundare ale pronaosului. Deschis pe o lungime de 4 m noul șanț s-a afundat 0,90 m într-un strat de moloz provenit de la restaurările făcute la mijlocul sec. al XIX-lea. La această adîncime, aproximativ pe aliniamentul celor doi stîlpi actuali din partea de vest a pronaosului, a fost descoperit un zid lat de 1 m ca și cel din șanțul I. El suprapune cu marginea estică un alt zid, mai vechi, lat de 1,40 m făcut dintr-un material identic cu cel folosit la zidul A 1 din șanțul I. Constructorii brîncovenești au tăiat fostul zid de vest al pronaosului bisericii anterioare, la cca 0,20 m de fundațiile lui acolo unde fuseseră îngrijite două lăcașuri pentru tiranți de lemn groși de 0,14 m și înalți de 0,08 m. Fundațiile ctitoriei datorate lui Dobruș Banul acoperite cu un strat gros de mortar nu aveau decît 0,50 m fiind cu 0,30 m mai sus decît cele de la zidul de nord al edificiului. Faptul s-a datorat folosirii aici a fundațiilor unui zid făcute din bolovani de rîu prinși cu mortar.¹⁹⁾ Acest zid, cel mai vechi pe care l-am surprins în cursul cercetărilor arheologice ieșea spre est cu cca 0,20 m față de fundațiile aceleia ce l-a suprapus în sec. al XVI-lea. De la zidurile acestei vechi construcții provin bolovanii găsiți în șanțul I și în șanțul A. Rezultă deci că în sec. al XVI-lea cel puțin pe latura de vest biserica lui Dobruș Banul a urmat același traseu cu zidul bisericii mai vechi al cărui ctitor rămîne încă necunoscut. Cît privește zidul de nord al bisericii inițiale el nu a putut fi încă stabilit datorită opririi premature a săpăturilor în șanțul I. Ceea ce a reieșit în mod clar, în special prin stratigrafia șanțului II, a fost succesiunea a trei etape distincte de inhumare în interiorul bisericii.

Campania de săpături arheologice din 1966 a avut printre principalele obiective și verificarea solidității și a proporțiilor modificărilor dato-

¹⁹⁾ Construcții din sec. al XV-lea ridicate pe fundații din bolovani de rîu mai sînt cunoscute pe teritoriul de azi al Bucureștilor la Tînganu unde se păstrează urmele ctitoriei lui Radu cel Frumos (P. I. Panait, M. Turcu, I. Constantinescu, P. Cernovodeanu, *Complexul medieval Tînganu în Cercetări arheologice în București*, MIB 1965, II, p. 246) precum și pe str. Soarelui la ziduri ce au aparținut Curții Vechi.

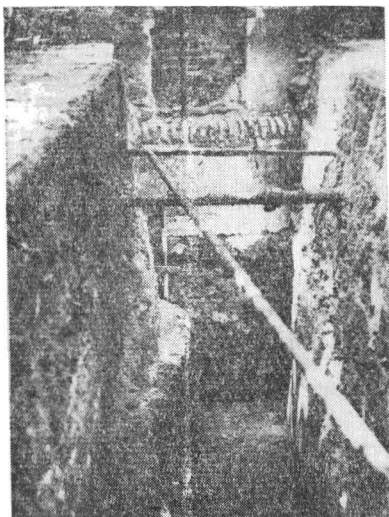
rate arh. Villacrosse. Toate secțiunile întreprinse în exterior au dovedit caracterul trainic al zidurilor înălțate de Constantin Brîncoveanu.

La absida de est zidul este bine consolidat el afundându-se —3,14 m față de dalele de bazalt ce înconjoară în prezent edificiul. Stratul de moloz prezintă aici o grosime de 1,56 m și corespunde în bună parte soclului acoperit cu tencuială albă nisipoasă (fig. 3/1). Partea de jos a soclului pe o înălțime de 0,20 m păstrează urmele unei tencuiei mai vechi, tot de nuanță albă, dar conținând pietriș. Sub fundația zidului brîncovenesc a fost găsit un mormînt datînd probabil din sec. al XVI-lea. Secțiunea E deschisă pe latura de nord a confirmat că în faza sa inițială biserica înălțată de Constantin Vodă Brîncoveanu era înconjurată cu un pavaaj de cărămidă, ulterior intens folosit. Acest pavaaj corespunde bazei soclului și în același timp părții de jos a unui strat de tencuială de nuanță albă cu pietriș insuficient netezită. Numai pe primele două rînduri de cărămidă s-a mai păstrat acest prim strat de tencuială. Deasupra ei s-a așternut ulterior o tencuială de culoare roșcată. Abia de la rîndul patru de cărămidă în sus soclul este îmbrăcat cu tencuială albă nisipoasă și deci mai gălbuie. Toate aceste straturi de tencuială marchează etape de refacere a edificiului în sec. XVIII-XIX.

Cît privește zidul pronaosului au fost suficiente șanțul I interior și șanțul III/1956. Șanțul I a permis descoperirea unei fișii din vechea pictură a bisericii care pornește de la —0,54, sub pavimentul actual pînă la —0,86 m, partea inferioară corespunzînd astfel crestei zidului B. Pe fundalul alb al peretelui fusese zugrăvit un motiv din semicercuri distanțate obținute din dungi negre în care se înscriu linii în val roșii. Două dungi în val suprapun motivul acesta ce imită faldurile unei draperii, despărțindu-l de un alt motiv din care nu s-au mai păstrat decît fragmente de linii roșii. Registrul inferior al picturii este format dintr-un briu de vopsea neagră, afectat de urmele unui incendiu. Astfel, porțiunea pictată constituie un indiciu prețios în ceea ce privește precizarea nivelului de călcare în interiorul bisericii în timpul ctitoriei ei. Acest nivel se află la —0,86 m față de pavimentul actual și corespunde unei dungi de mortar și nisip. Săpăturile nu au permis însă descoperirea unor resturi din pavimentul de marmură menționat în izvoarele contemporane (fig. 3/3).

Ceea ce s-a precizat a fost faptul că între 1706—1847 interiorul bisericii a fost înălțat de două ori. Prima lucrare de acest gen a intervenit în urma unui incendiu, probabil acela din 1718.²⁰⁾ Pe o grosime de 0,20 m de la nivelul inițial s-a depus un pămînt cenușiu cu urme bogate de moloz. Peste această depunere a fost amenajat un nou paviment făcut din dale de piatră. El se păstrează astăzi numai deasupra zidului B și a cavoului învecinat unde datorită tasării pămîntului dalele sînt mai coborîte cu 0,16 m față de nivelul inițial. Și acest pavaaj a fost acoperit în timpul unei etape de restaurări din sec. XIX cu un strat de moloz formată dintr-o cantitate mare de nisip. Deasupra acestui nivel se afla pavimentul contemporan incendiului din martie 1847. Așa cum

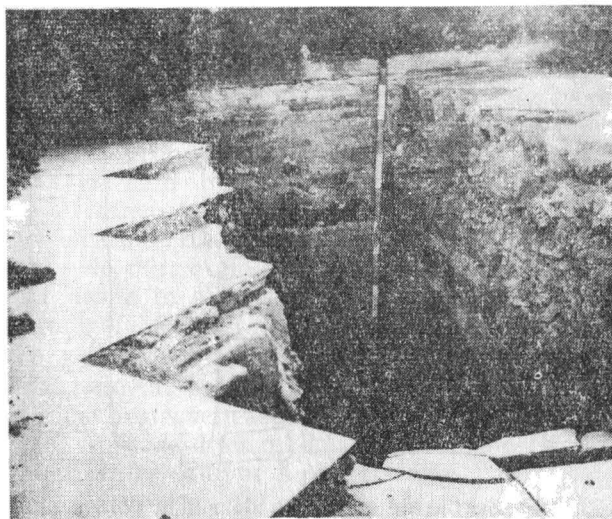
²⁰⁾ N. Stoicescu, *Repertoriul bibliografic al monumentelor feudale din București*, Ed. Acad. p. 28.



4



2



3

Fig. 3 — 1— Secțiune perpendiculară pe absida de est, 2— Scările de pe latura de nord a pridvorului, 3— Șanțul 1 cu urme ale picturii pereților interiori.

reiese și din contractul arhitectului restaurator, dalele de piatră din pronaos fiind grav avariate au fost scoase și înălțându-se cu 0,54 m suprafața interioară a bisericii, cu mloz provenit de la năruirea părții superioare a zidurilor, s-a amenajat terenul pentru pavimentul pe care edificiul îl are în zilele noastre. În concluzie se poate menționa că nivelul

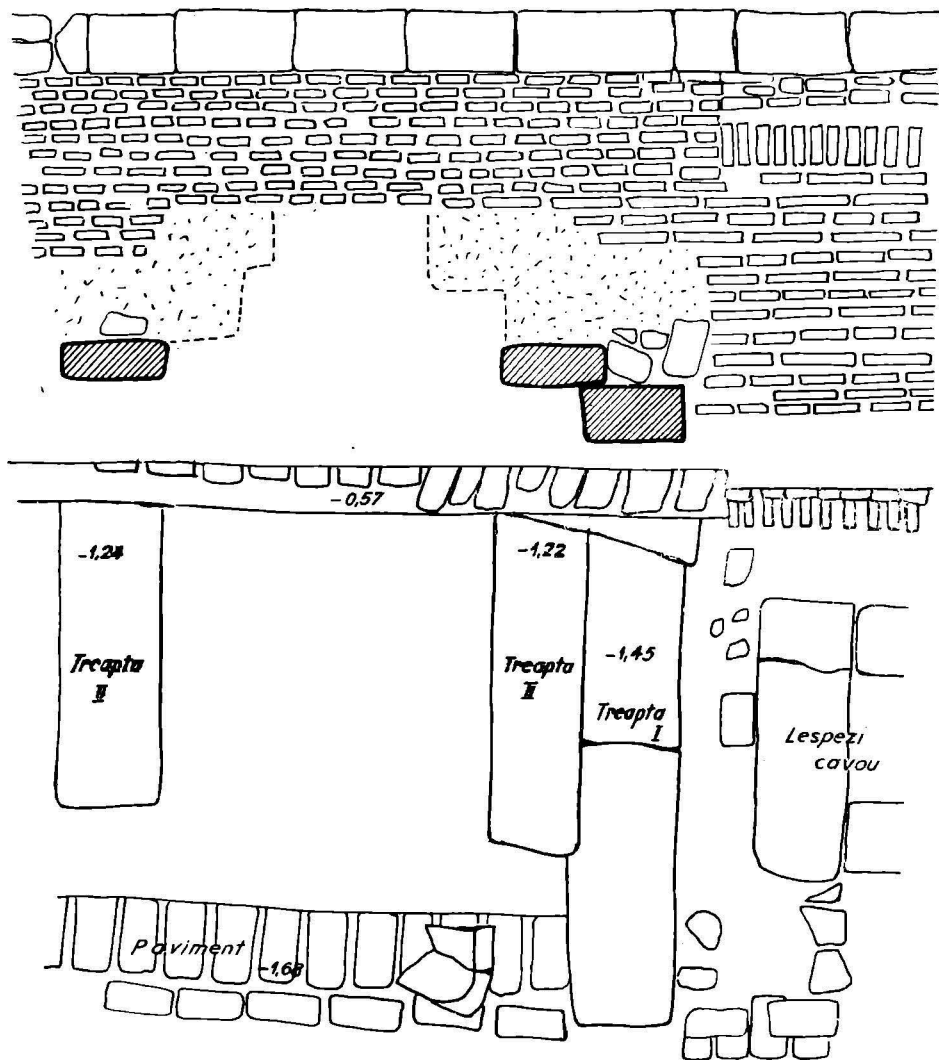


Fig. 4 — Scările de pe latura de sud a pridvorului

de călcare dat de meșterii brâncovenești se afla în pronaos la $-0,86$ m față de pavimentul actual.

Partea monumentului care a primit cele mai radicale modificări în timpul lucrărilor de restaurare a fost pridvorul. Dotat de ctitor cu opt coloane în față și cîte trei pe fiecare din părțile laterale, pridvorul se încadra în mod armonios în stilul edificiului, dînd acestuia o înfățișare plăcută și impunătoare. Grav avariat de puternicul incendiu din 23 martie 1847 el a fost refăcut de arh. Villacrosse după un plan nou, impropriu ctitoriei brâncovenești. Pentru cercetarea urmelor vechiului pridvor s-au trasat secțiunile B, F și prelungirea șanțului A.

Șanțul B deschis pe latura I de sud a pridvorului a precizat existența zidului vechi la $-0,56$ m sub nivelul actual. Deasupra lui a fost înălțat parametul de azi făcut dintr-o cărămidă prinsă cu mortar puțin rezistent. Pridvorul a avut pe această latură, așa cum redau și primele stampe, câteva trepte care permiteau intrarea pe sub ultima arcadă din vecinătatea zidului pronaosului. Caseta deschisă deasupra acestor scări a permis descoperirea primelor două trepte amenajate din blocuri paralelipedice de piatră mult uzate, sprijinite pe un paviment de cărămizi (fig. 4). Fixarea acestor blocuri de piatră în zidul pridvorului s-a făcut prin cioplirea acestuia. După conturul lăcașurilor în care se prindeau treptele rezultă că pridvorul a primit două rînduri de scări. În prima fază fuseseră folosite blocuri de piatră late de $0,40$ m și înalte de $0,40$ m existînd numai trei trepte. Îndepărtîndu-se aceste trepte în timpul unor refaceri s-a recurs la blocuri de piatră cu grosimea mai mică. Cu această ocazie s-a mărit numărul treptelor acestea ajungînd la 5, așa cum apare și în stampele din sec. al XIX-lea. Fixîndu-se noi scări cu dimensiuni deosebite de cele initiale s-au făcut alte lăcașuri în zid iar cele anterioare au fost acoperite în parte cu mortar. Situația a fost semnalată în condiții similare și pe latura de nord a pronaosului unde s-a găsit numai treapta de est a scărilor (fig. 3/2). Problema cea mai spinoasă care apare în legătură cu aceste trepte laterale este stabilirea datei amenajării și reamenajării lor. Acest fapt se impune a fi precizat prin aceea că se constată că treptele nu au fost fixate organic, concomitent cu înălțarea edificiului și că în dreptul scărilor de pe latura de nord a fost găsită o suprafață acoperită cu tencuială roșie. Deci scările s-au adăugat prima dată edificiului probabil după incendiul din 1718. Ele au dăinuit pînă către începutul sec. al XIX-lea cînd în urma cutremurului din 1802 și a incendiului din 1804 s-au efectuat noi modificări. Cu această ocazie au fost fixate alte scări alcătuite din blocuri de piatră diferite atît calitativ cît și dimensional. Unele dintre ele poartă chiar urmele unor scoabe de fier cu care fuseseră fixate în alte părți de unde au fost aduse. Avem de-a face cu un material refolosit.

În ceea ce privește zidul de vest al pridvorului el a fost surprins sub actualele scări deviat spre exterior cu $0,78$ m față de zidul actual. Intrarea în biserica brincovenească se afla la $-1,20$ m față de pavajul actual, lățimea ei fiind de $1,40$ m deci egală cu aceea a intrărilor laterale. În schimb ușa dintre pridvor și pronaos avea 2 m.

Săpăturile au dovedit că fundațiile care s-au adăugat după 1847 constau din 2 masive de zidărie construite în zona zidurilor de est și vest ale pridvorului, legate între ele cu ziduri corespunzătoare stîlpilor de susținere a porților de fier. Fundațiile acestei clopotnițe datorată lui Villacrosse se adîncesc cu -3 m față de nivelul actual. Zidul de vest prezintă un arc de descărcare.

Din vechea incintă a mănăstirii a fost descoperit zidul de pe latura de vest care corespunde bordurii ce desparte parcul de Bd. 1848 și un pilon aflat la 3 m de acesta spre interiorul curții. Atît pilonul cît și zidul fac parte din construcțiile mănăstirești înălțate la sfîrșitul sec. al XVII-lea.

D. V. ROSETTI, P. I. PANAIT

Monumentele istorice din București s-au bucurat în ultimul secol de o atenție deosebită din partea cercetătorilor sau a iubitorilor trecutului Capitalei. Mănăstirea cu hramul Sf. Gheorghe Nou din actuala Piață 1848 face parte din acele obiective, care au impus o largă literatură și pasionate dispute în legătură cu mormîntul darnicului ei ctitor.²¹⁾ În numeroasele studii și note risipite în gazete, culegeri sau lucrări de sine stătătoare, s-au analizat variate probleme privind ridicarea mănăstirii de către Constantin Brîncoveanu²²⁾ meșterii care au înălțat această impunătoare realizare a stilului brîncovenesc,²³⁾ etapele ei de refacere,²⁴⁾ obiectele de cult păstrate în patrimoniul parohiei²⁵⁾ ș.a. Nu există lucrare privind istoria Bucureștilor de-a lungul multi secolarei existențe a orașului în care să nu se facă referiri la acest edificiu. Și totuși ctitoria lui Constantin Brîncoveanu din imediata vecinătate a Curții pe care acesta o restaurase și modernizase cu sîrguință²⁶⁾ reține atenția cercetătorilor contemporani.

Întregirea istoricului acestui prețios monument se bazează în mare măsură pe puținele izvoare scrise începînd cu cele două hrisoave din 1575—1576²⁷⁾ și 26 ian. 1592,²⁸⁾ cu unele documente tangențiale la istoricul propriu-zis al clădirii, emise în sec. al XVII-lea, sau cu știrile lăsate de cronică oficială a lui Constantin Brîncoveanu.

Problema centrală care mai stăruie și astăzi cu acuitate se referă la începuturile acestei unități monahale. Dacă asupra lucrărilor efectuate de meșterii lui Constantin Brîncoveanu pe locul unor reparații datorate dragomanului Panaiotaki Nicusios Mamona nu mai sînt dubii, perioada anterioară acestei etape rămîne insuficient cunoscută. Singura știre referitoare la existența mănăstirii cu același hram înaintea celui de al șaptelea deceniu al veacului al XVII-lea o datorăm lui Radu Greceanu, care pune printre ctitorii inițiali pe boierul Dobruș Banul.²⁹⁾ Un vlăstar al familiei boierilor Bengești pe nume Dobruș ctitoricește într-adevăr în

21) N. Stoicescu, *Repertoriul bibliografic al monumentelor feudale din București*, Ed. Acad., 1961, p. 285—286.

22) GM. Tocilescu, *Biserica Sf. Gheorghe Nou, Albina 1913—1914*, p. 1810—1812, V. Drăghiceanu, *Biserica Sf. Gheorghe Nou*, B.C.M.I. XIX (1926), p. 88, Em. Elefterescu, *Biserica Sf. Gheorghe Nou în Glasul mon.* XII (1934), n. 403.

23) G. Oprescu, *Pictura românească în sec. XIX* p. 107, C. Bobulescu, *Vieți de zugrăvi (1657—1765)* Buc., 1940, p. 20, N. Iorga, *Les arts mineurs* II, fig. 14, 26; T. Voinescu, *Principii conducătoare în restaurarea monumentelor artistice de la Bibescu și pînă azi*, Buc., 1944.

24) Teodora Voinescu, *op. cit.*

25) *Argintăria medievală în Studii asupra tezaurului restituit de URSS*, Buc., 1958, p. 87.

26) *Istoria orașului București*, MIB 1966, p. 227.

27) *Documente privind Istoria României B. Țara Românească veac. XVI/4.*, p. 204.

28) *Ibidem*, XVI/6, p. 33.

29) Radu Greceanu, *Viața lui Constantin Brîncoveanu*, Ed. M. Gregorian, Buc., 1961, p. 258.

ultimii ani ai sec. al XV-lea, schitul Dobrușa din Oltenia.³⁰⁾ Era probabil un dregător de dincolo de Olt, al cărui presupus urmaș Stanciu este consemnat ca mare postelnic în divanul lui Mircea Ciobanul în anul 1559.³¹⁾ Dacă acest dregător este și ctitorul mănăstirii Sf. Gheorghe Nou din București rămîne o problemă deschisă. Ridicarea unui edificiu de cult în imediata vecinătate a Curții Domnesti, de către un dregător în prima jumătate a sec. XVI este totuși posibilă. Aceasta cu atît mai mult cu cît cele mai vechi biserici și mănăstiri din București datînd din sec. al XVI-lea sînt datorate aproape în exclusivitate domniei sau unor dregători.³²⁾

În acest secol de maturizare a vieții economice și politice a așezării de pe Dîmbovița se desfășoară și una din etapele de funcționare ale mănăstirii Sf. Gheorghe Nou. Biserica se află în acel secol nu numai în apropierea Curții pe care Mircea Ciobanul o reface, lărgindu-i încăperile³³⁾ dar și în raza zonei comerciale și meșteșugărești a Bucureștilor. Săpăturile arheologice desfășurate în ultimele decenii au precizat existența unui cuptor de olar în grădina spitalului Colțea,³⁴⁾ cuptoare de redus minereu și lupe de fier în actualul parc al bisericii Sf. Gheorghe.³⁵⁾ Scaune ale măcelarilor sînt atestate mai tîrziu, în partea de nord a edificiului pe cursul sinuoz al Bucureștioarei. Mănăstirea își va desfășura existența în strînsă legătură cu acești locuitori intrînd mai tîrziu, abia în sec. al XVIII-lea în atenția domniei. Ce s-a petrecut cu ctitoria înălțată de Dobruș Banul în prima jumătate a sec. al XVI-lea³⁶⁾ pînă către a doua jumătate a veacului următor rămîne încă puțin cunoscut. Ea trebuie să fi suferit cel puțin de pe urma jefuirii și incendiierilor turcești și tătărești începînd cu evenimentele tragice pentru oraș din martie 1554,³⁷⁾ cu acelea legate de ocuparea și distrugerea Bucureștilor de către Sinan Pașa (1595), în timpul căruia au fost trecute prin foc „toate casele, bisericile, grădinile și curțile boierești“.³⁸⁾ Edificiul a înfruntat totuși vitregia vremurilor căci între anii 1671—1672 marele dragoman al Porții Otomane Panaiotaki Nikusios Mamona iniția înălțarea unor noi ziduri în jurul bisericii, și a unor încăperi.³⁹⁾ Cel care se îngrijea de mersul lucrărilor era spătarul Șerban Cantacuzino viitorul domn. În primul an s-a reușit să se construiască doar 16 odăi, dar într-o scrisoare din 16 aug. 1672 ctitorul era mulțumit de ritmul sporit al construcției.⁴⁰⁾

³⁰⁾ St. Andreescu, *Dobruș Banul și ctitoriile sale* „Glasul Bisericii“ an XXI (1962), nr. 9—10, p. 916.

³¹⁾ G. D. Florescu, *Din vechiul București*, Buc., 1935, p. 101, nota 456.

³²⁾ N. Stoicescu, *op. cit.*, p. 205, 216, 278, 286, 287 ș. a.

³³⁾ Dan Berindei, *Orașul București reședință și Capitală a Țării Românești 1459—1862*, Buc., 1963, p. 32.

³⁴⁾ D. V. Rosetti, *Săpăturile din Curtea spitalului Colțea*, *Materiale VII*, p. 673—676.

³⁵⁾ *Ibidem*, *Săpăturile din preajma bisericii Sf. Gheorghe Nou*, *Materiale VI*, p. 781.

³⁶⁾ St. Andreescu, *op. cit.*, p. 916.

³⁷⁾ E. Hurmuzaki, *Documente II/5*, p. 175, *Istoria orașului București*, p. 98.

³⁸⁾ *Ibidem*, vol. III/1, p. 494.

³⁹⁾ *Ibidem*, vol. XIV/1, p. 204—208.

⁴⁰⁾ *Ibidem*, p. 209.

Din corespondența acestuia reiese că ultima etapă a lucrărilor urma să aducă înălțarea unei noi biserici prin care ambițiosul dragoman dorea să imite biserica de la Stenimachos. N-a reușit să vadă împlinită această dorință căci un sfârșit neașteptat i-a curmat firul vieții. Mănăstirea, încă în lucru, a fost închinată în mai 1673 Patriarhiei din Ierusalim.⁴¹⁾ Timp de 21 de ani ea rămâne în starea de provizorat în care o lăsase moartea lui Panaiotaki.

În condițiile accentuării schimburilor comerciale privind atât mărfurile autohtone cât și cele străine se face tot mai simțită în București prezența unor construcții adecvate. Hanul lui Șerban Vodă ca și altele mai modeste care existau, nu mai erau satisfăcătoare. Constantin Vodă Brincoveanu hotărăște să ridice mai departe zidurile de la Sf. Gheorghe Nou, începute cu două decenii în urmă, pentru a adăposti aici hanul ce va purta numele bisericii pe care o înconjură. Lucrările au fost reluate în anul 1694 și s-au eșalonat pînă în 1698.⁴²⁾ A fost înălțat un nou rînd de camere „foarte bune și boltite jur împrejur și case patrierșești deosebi și altu rînd de case egumenești, foarte bune, cumsăcade“⁴³⁾

Dar recunoscuta pioșenie a voievodului avea să dea Bucureștilor unul dintre cele mai reprezentative edificii înălțate de renumiții meșteri ai stilului brincovenesc, biserica Sf. Gheorghe Nou. Noul edificiu era necesar în ambianța pe care voievodul o dăduse hanului său. Cronicarul scrie că „mănăstirea Sfeti Gheorghie“ era „veche foarte, zidită dă un boier anume Dobruș Banul, foarte mică și întunecoasă, care fiind în mijlocul tîrgului și toată neguțătorimea acolo și împrejur fiind împodobită cu minunată zidire ca o cetate dă luminatul domn Io Constantin Basarab Brincoveanu-voievod“. ⁴⁴⁾ În 1705 vechea ctitorie din sec. al XVI-lea este năruită și se făceau ample pregătiri pentru înălțarea unui nou lăcaș. Voievodul folosește se pare aceeași echipă de meșteri care realizase monumentala mănăstire de la Hurez. Deși modelul era reproduș cu multă fidelitate dimensiunile de la Sf. Gheorghe Nou urmau să depășească biserica mănăstirii Hurez.⁴⁵⁾ Lucrările s-au desfășurat în anii 1705—1706, biserica înscrînd un plan trilobat cu pronaosul supralărgit și fragmentat, cu puncte de sprijin izolate pentru susținerea boltilor. Ea se încadrează într-o grupă ce cuprindea marile realizări ale arhitecturii medievale românești din sec. XVII-XVIII prin care un loc de frunte revine bisericii Căldărușani, Sf. Dumitru — Mitropolia, Cotroceni, Văcărești ș.a.⁴⁶⁾

În primul an s-au executat o parte din ziduri și s-a asigurat acoperișul.⁴⁷⁾ În 1706 lucrările s-au reluat într-un ritm sporit, ctitorul interesîndu-se deaproape de stadiul construcției. Dărnicia voievodului s-a revărsat din plin Biserica Sf. Gheorghe Nou fiind socotită de contemporanii înălțării ei ca „foarte iscusită și minunată“ avînd o frumoasă zugră-

41) Arh. St. Buc., *M-rea Sf. Gheorghe Nou* XXX/1.

42) Vezi pisania păstrată în pridvorul bisericii actuale.

43) Radu Greceanu, *op. cit.*, p. 99.

44) *Ibidem*, p. 258.

45) Gr. Ionescu, *Istoria arhitecturii în România*, Ed. Acad. 1965, p. 99.

46) *Ibidem*, p. 93.

47) R. Greceanu, *op. cit.*, p. 137.

veală în interior datorată, icoane alese. Era luminoasă și desfătătoare, pardoseala ei fiind din marmură albă. Cronicarul o considera ca cel mai de preț edificiu religios pe care Brîncoveanu l-a înălțat în întreaga lui operă de construcții religioase.⁴⁹⁾

Participaseră cu toată dăruirea priceperii lor Vucașin Caragea pietrar, Manea vătaf de zidari, Istrate lemnarul ș.a.⁵⁰⁾ În anul 1707 „frumoasa și marea mănăstire a lui Sfeti Gheorghe de aici din București“⁵¹⁾ era gata. Mulțumit de rezultatul strădaniilor sale Brîncoveanu îi pregătește „minunata și preafrumoasa tîrnosire“. Festivitatea se amină câteva luni, intervenind o cumplită epidemie de ciumă și apoi trimiterea Voievodului spre Tighina. În iunie 1707 pregătirile erau pe sfîrșite. A fost invitat să ia parte patriarhul Ierusalimului Hrisant Nottara în calitatea sa de „diadoh al scaunului patrieșăscu“. La 29 iunie cu participarea unui larg sobor format din înalți erarhi s-a tîrnosit „Sfînta, minunata și prea frumoasa mănăstire a marelui mucenic și de multe minuni făcător Gheorghe“.⁵²⁾ Brîncoveanu a continuat să acorde ctitoriei sale o sporită atenție. La 1 septembrie 1707, el îi dăruia dobînda anuală de la cei 3.000 de ducați depuși la Zecca din Veneția pentru plata celor 3 preoți și a altor slujitori, precum și a 2 dascăli de la școala ce funcționa la Sf. Sava.⁵³⁾

Lucrată într-un deplin stil brîncovenesc în care proporționalitatea se îmbină cu trînicia și cu gustul estetic al decorației litice și picturale, biserica Sf. Gheorghe Nou se impunea tuturor celor ce o vedeau. Del Chiaro, secretarul italian al lui Constantin Brîncoveanu îi atribuie calificativul de „belissima“⁵⁴⁾ iar mitropolitul Ierotei o compară, în 1713, cu biserica Sf. Sofia din Constantinopol.⁵⁵⁾

Dotată cu prăvălii, moșii și vii răspîndite în întreaga țară mănăstirea a avut totuși o existență zbuciumată care se confundă în bună parte cu însăși istoria orașului București. La 4 ani de la tragicul sfîrșit al ctitorului ei, în condițiile în care foametea și o pustiitoare epidemie de ciumă bîntuiau orașul,⁵⁶⁾ izbucni un puternic incendiu care aduse prejudicii mănăstirii. Fu restaurată în grabă și dăinui astfel pînă la începutul secolului al XIX-lea. Dar marele cutremur din 1802, care făcu să se năruie Turnul Colței, și majoritatea turlelor bisericilor, aduse din nou edificiul brîncovenesc într-o stare proastă, pierzîndu-și turlele și șubrezindu-i-se pereții. La 28 august 1804 mănăstirea abia refăcută cade pradă unui puternic incendiu care pîrjolește o bună parte a centrului orașului. După această calamitate au fost luate măsuri mai dras-

48) Iocana Cristache-Panait, *Pirvu Mutu zugravul, Glasul Bisericii*, an. XXIV, 1965 nr. 7—8 p. 697.

49) R. Greceanu, *op. cit.*, p. 259

50) N. Stoicescu, *op. cit.*, p. 282.

51) R. Greceanu, *op. cit.*, p. 143.

52) *Ibidem*, p. 152—153.

53) George Potra, *Documente privitoare la istoria orașului București*, Ed. Acad. p. 239—241. Pentru averile bisericii vezi G. I. Ionescu-Gion, *Istoria Bucureștilor*, Buc., 1899, p. 193.

54) A. M. del Chiaro, *Revoluțiile Valahiei* (ed. S. Cris-Cristian) Iași 1929, p. 9.

55) Hurmuzaki, *Documente*, vol. XIV/1, p. 524

56) D. Berindei, *op. cit.*, p. 89.

tice atît pentru prevenirea incendiilor cît și pentru zidirea orașului „cu ulițe mai largi și mai regulate.”⁵⁷⁾ Cît privește biserica mănăstirii Sf. Gheorghe Nou se punea chiar problema refacerii ei de iznoavă fiind mult slăbită.⁵⁸⁾ Este totuși restaurată din nou păstrîndu-i-se trăsăturile inițiale. Cutremurul din 1838 care cauzează și cîteva victime omenești,⁵⁹⁾ avariază din nou turla și provoacă năruirea unei părți din zidul înconjurător.⁶⁰⁾ Se execută apoi alte lucrări de reparații.

Din deceniile 4 și 5 ale sec. al XIX-lea datează și primele izvoare iconografice privind mănăstirea. Sînt cunoscute pînă în prezent desenul lui A. Raffet din 1837, gravura executată de M. Bouquet în 1841, (fig. 5/1) precum și gravura lui E. F. Buchner care redă dramaticul eveniment din 23 martie 1847. (fig. 5/2) În lucrările lui A. Raffet și M. Bouquet, biserica nu prezintă decît baza turlei mari deasupra căreia se amenajase un acoperiș probabil provizoriu. Gravura lui E. F. Buchner redă biserica dominată de două turle înălțate pe pridvor (cea de pe latura de N fiind mai clară) în spate pîrînd a se afla o altă turlă centrală. Într-adevăr la 1 oct. 1846 o adresă a Departamentului Credinței către, arhitectonul orașului Schlatter arăta că egumenul mănăstirii cerea unele reparații la biserică pentru care urma să se întocmească un plan special.⁶¹⁾ La 7 aprilie 1847 Departamentul revenea indicînd întocmirea planului de lucru înglobînd și „raionul cel vechi ce au avut ea pe dinafară zidului împrejmuirii și pe unde fiind prăvălii au arsu acum”.⁶²⁾ Se pare totuși că încă în acest răstimp biserica se afla în reparații. Într-o catagrafie a zestrei mișcătoare și nemișcătoare a mănăstirii întocmită în noiembrie 1848, amintindu-se marele incendiu din 23 martie, se arăta că a fost distrusă atunci partea pronaosului și a ars „învelitoarea peste tot care abia fusese făcută de arh. Filimon”.⁶³⁾ Catagrafia consemnează faptul că a scăpat totuși „turla cea mare care și ea fusese făcută de lemn și acoperită cu tablă”.

Marele incendiu din 1847 reprezintă un moment de răscruce pentru ctitoria lui C. Brîncoveanu precum și pentru starea altor 11 biserici din București.⁶⁴⁾ El vine să completeze ceea ce factorii distructivi de pînă atunci au măcinat din măreția și trăinicia impunătoarei biserici. Propagat din partea de vest a monumentului focul a atins cu furie clopotnița ce străjuia intrarea în curtea interioară, dinspre actualul Bd. 1848, a nimicit casele din colțul dinspre Lipscași, și odăile hanului, care nu se vor mai reface niciodată. Din edificiul de cult partea cea mai

⁵⁷⁾ Dionisie Fotino, *Istoria generală a Daciei*, trad. G. Sion, tom. II, Buc., 1859, p. 217.

⁵⁸⁾ N. Iorga, *Manuscriptele mănăstirii Cernica*, p. 20—21, N. Stoicescu op. cit., 284

⁵⁹⁾ Fr. Damé, *Bucarest en 1906*, Buc., 1908, p. 77.

⁶⁰⁾ Arh. St. Buc., *Municip. Buc.*, 596/1838, f. 133.

⁶¹⁾ Arh. St. Buc., *Minist. Inst.* 1507/1846 f. 1 Transcrierea documentelor din arhivă o datorăm Ioanei Cristache-Panaît.

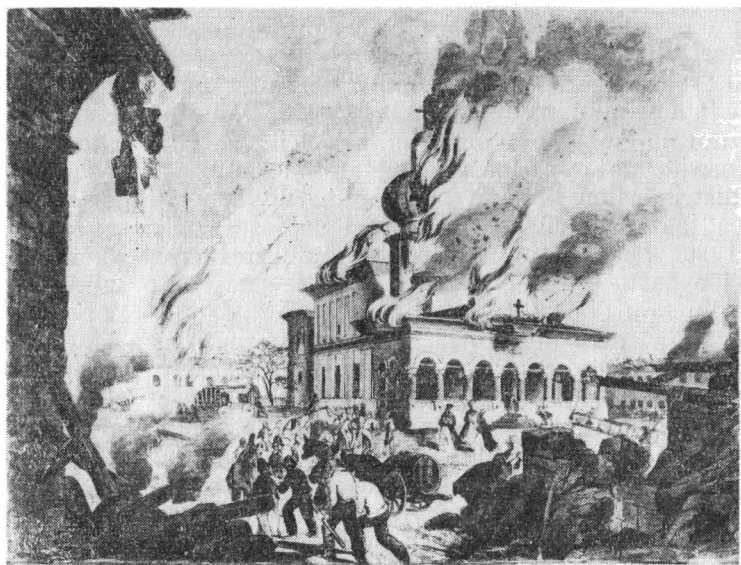
⁶²⁾ *Ibidem*, f. 3.

⁶³⁾ *Ibidem*, 1500/1848, f. 1.

⁶⁴⁾ Paul Cernovodeanu, *Istoria Bucureștilor prin călătorii străini*, mss., depus la Biblioteca M.I.B., f. 486.



1



2

**Fig 5 — 1— Mănăstirea Sf. Gheorghe Nou — litografie de M. Bouquet,
2— Arderea mănăstirii Sf. Gheorghe Nou la 23 martie 1847. Cromolito-
grafie de E. F. Buchner**

crunt lovită a fost aceea de la pridvor și pronaos „parte dinspre uși unde șade fămeile“. S-au năruit bolțile, au ars ușile și jețurile „sfarimindu-se și pietrele pardoselii din acest coprins“. ⁶⁵⁾ Pridvorul s-a dărîmat cu totul iar clopotul cel mare a fost vătămât topindu-i-se urechile și o porțiune din buză. Naosul și altarul au scăpat totuși. După îndepărtarea calamității s-a constatat că timpla de lemn „Săpată și poleită“ datînd de la ctitori, anvonul diaconesc de lemn zugrăvit și poleit, jețul domnesc îmbrăcat în catifea roșie ca și cel pentru doamna, nu fuseseră atinse de foc.

Biserica se află în fața unei noi etape de refaceri radicale. Demersurile pentru începerea lucrărilor se fac în 1847 odată cu măsurile de îndepărtare a urmelor catastrofei din tot centrul Capitalei. La 3 iulie 1847 în raportul cu nr. 110 arhitectul Schlatter consemna: „zidurile bisericii sînt groase și bine păstrate avînd o formă plăcută. S-ar putea face o frumoasă renoire, galeria cu stîlpi de piatră fiind vătămătată de foc ar trebui să fie dărîmată făcîndu-se în locul ei o terasă iar antreul bisericii s-ar putea împodobi printr-un portal simplu frumos de piatră“. ⁶⁶⁾ Raportul sugera amenajarea scărilor din piatră și a soclului din jurul bisericii, mărirea ferestrelor, tencuirea interioară și exterioară. Cît privește turlele, Schlatter propunea ca „cele mici ce s-au arsu precum și cupola din mijloc are a se face din zid și a se înveli cu aramă“. Lucrările s-au succedat totuși anevoios. Abia la 3 iunie 1850 Eforia Mănăstirilor Sf. Mormînt din Principatul Țara Românească anunța Departamentul Credinței că a primit dezlegare din partea Patriarhului Ierusalimului pentru reclădirea bisericii. ⁶⁷⁾ Epitropia tratează începerea lucrărilor și executarea lor conform contractului încheiat, cu arh. Xavier Villacrosse. La sfîrșitul lui iunie Secretariatul Statului cerea executarea de către secția tehnică a unui raport pe baza celor constatate la fața locului. ⁶⁸⁾ În octombrie 1850 Departamentul din Lăuntru primea informarea asupra situației bisericii Sf. Gheorghe Nou. Observațiile „bazate pe o serioasă cercetare și chibzuire“ reaminteau porțiunile distrugerilor precum și propunerile arh. Villacrosse care prevedeau ca toate zidurile care au mai rămas în picioare să se dărîme pînă la 1 stj. dedesuptul boltîlor iar zidul principal din fața bisericii precum și o parte din pereții laterali să se dea cu totul jos și apoi clădindu-se din nou două ziduri principale în fața cu o clopotniță ridicată pe aceste ziduri și o altă turlă nouă deasupra în mijlocul bisericii“. ⁶⁹⁾ Comisia formată din P. Poenaru, baron Borroczyn, arh. Iosef Heft și I. Florescu, obiecta asupra planului arh. Villacrosse subliniind că năruirea părții superioare a zidurilor ar afecta nesatisfăcător verticalitatea monumentului, și că soluțiile propuse pentru adosarea zidurilor noi de cele vechi nu prezintă deplină siguranță. În concluzie cei patru semnatari propuneau înălțarea bisericii din nou folosindu-se o parte din materialul de construcție existent : piatră, cărămidă, fier. ⁷⁰⁾

⁶⁵⁾ Arh. St. Buc., *Minist. Inst.* dos. 1500/1848, f. 1, vezi și *Bibl. Acad. Mss. rom.* 718/531.

⁶⁶⁾ *Ibidem* dos. 1507/1846, f. 7

⁶⁷⁾ *Arh. St. Buc., Minist. Inst.* dos. 4464/1856, f. 1.

⁶⁸⁾ *Ibidem*, f. 3.

⁶⁹⁾ *Ibidem*, f. 23, 23 v, 46.

⁷⁰⁾ *Ibidem*, dos. 4464/1856, f. 24—24 v

În urma acestei constatări se iau măsuri pentru o nouă proiectare a bisericii. Se întocmește chiar un „program pentru proiectul construcției din nou a bisericii Sf. Gheorghe Nou“ care menționa locul de amplasare a edificiului, planul, unele rezolvări de interior ș.a. ⁷¹⁾ Epitropia mănăstirilor Sf. Mormînt nu este însă de acord cu această soluție și la 8 martie 1851 cere Departamentului Credinței să avizeze executarea lucrărilor după planul inițial al arh. Villacrosse, îmbunătățit după raportul comisiei menționate. ⁷²⁾ Departamentul convine și înaintează Domnului propunerea ca în primăvara anului 1851 să se înceapă reparația și „nu a se reclădi din nou precum Cinstita Comisie a lucrărilor sistematice găsește de cuviință“. ⁷³⁾

Rezoluția lui Barbu Știrbei este hotărîtoare „Primit pe cît soliditatea construcției va fi cu desăvîrșire asigurată împotriva grelelor cutremure ce adesea se întîmplă și pe cît armonia proporțiilor arhitecturale va fi păzită după toate regulile“. ⁷⁴⁾ La 28 martie 1851 epitropul lov Văcăresteanul încheia cu arh. Vilacrosse contractul privind reparația bisericii pînă la Sf. Dumitru 1852. Contractul prevedea : ⁷⁵⁾

— „se va tăia și se va slobozi mai jos cu 6—7 palme înălțimea zidurilor acestei biserici și apoi se va face ciubuc din nou de cărămidă lăsîndu-se totodată mai la vale și bolțile cele vechi cu cercurile lor împreună și se vor reclădi din nou de zid.

— se va adăoga și altă zidărie nouă pe lîngă cea veche de jos pînă sus în amîndouă laturile ;

— înaintea antrelei bisericii se va clădi un advon cu clopotnița deasupra și altele întocmai după plan ;

— stîlpii de acum dinlăuntru bisericii, de lîngă antrea se vor dărîma de tot și se vor înființa în locul lor arcuri de zid temeinice cu bolțile deasupra. În partea dinspre clopotniță se va face un caticumen și două scări din care una va sluji pentru clopotniță ;

— se va înălța o turlă mare pe dinaintea altarului într-o cărămidă și jumătate cu legături de fier întărite ;

— bolta cu litera A se va face de lemn curat de dulgherit și tencuit pe deasupra ;

— toate ferestrele se vor schimba puindu-se altele mai mari precum și unele din ele se vor muta din locul lor reamplasîndu-se dealtele. Forma lor va fi, în felul celor de la Văcărești sau după cum se va propune ;

— tencuiala veche atît pe dinafară cît și pe dinăuntru se va da jos peste tot și se va face alta nouă împreună cu cebucul după cuviință ;

— toată dulgheria învelitării se va face după un chip sistematic ;

— cercurile și zidurile vechi și noi se vor lega cu cercuri de fier, scoabe, suruburi, drugi ;

— toate ferestrele se vor garnisi cu ghirlande de fier în felul ca cele de la Văcărești. Se va face grilaj de fier la clopotniță. La ușa bisericii se va așeza fierăria necesară. Se vor face 3 cruci mari ;

— în fața soclului din josul zidării în tot împrejurul bisericii se va garnisi cu piatră de la Pietroasa pe 3 palme domnești în sus. Și stîlpii anvonului cu pășurile lor la fel iar pașlicurile de la ceilalți stîlpi cu piatră de Rusciuc“.

Alte puncte prevedeau termenele de execuție, sumele precum și acordarea lor eșalonată. La începutul anului 1852 lucrările erau în curs, dar insuficient de avansate. Arhitectul Schlatter era invitat la 23 februa-

⁷¹⁾ *Ibidem*, vezi și T. Voinescu, *op. cit.*, p 10—12, nota 3—4.

⁷²⁾ *Ibidem* f. 26.

⁷³⁾ *Ibidem* f. 27.

⁷⁴⁾ *Ibidem* f. 29 și dos. 1823/1852, f. 1

⁷⁵⁾ *Ibidem*, f. 33, 33 v, 36.

rie de către Departamentul Credinței să verifice dacă se respectă de către restaurator contractul stabilit.⁷⁶⁾ În martie este numit în comisia de verificare, în locul arh. Heft, care plecase la Viena, serdarul Alecu Orăscu.⁷⁷⁾

Apar încă de pe acum unele neînțelegeri între arhitectul Villacrosse și Iov. Văcăreșteanul în ceea ce privește soliditatea lucrărilor, a necesității unor noi turle ș.a.⁷⁸⁾ Către sfârșitul lunii mai 1852 lucrările erau aproape sistate. Planul de restaurare primise noi modificări. Nivelul pieții a fost urcat cu 1/2 stînjeni fapt care a afectat și restaurarea monumentului. Locuitorii din jurul pieței, care era blocată cu material de șantier, au început să-și manifeste nemulțumirea pentru stagnarea comerțului lor.⁷⁹⁾ O comisie specială alcătuită din mai mulți arhitecți constata la 22 august 1852 că lucrările ar trebui amplificate și ca atare se recomandă achitarea unor noi sume de către eforie.⁸⁰⁾ În iulie 1853, după ce Villacrosse făcuse demersuri pe lângă Domn și întîmpinări la Consulatul francez, se stabilește în instanță judecătorească ca epitropia să suplimenteze cu 40.000 lei lucrările executate.⁸¹⁾ Din expunerea de motive a lui Villacrosse rezultă câteva informații prețioase referitoare la starea monumentului. El spune că urcîndu-se nivelul pieții nu a mai fost necesară dărîmarea părții superioare a zidurilor, acestea „găsindu-se în bună stare“. Antreurile lărgindu-se s-au adăugat 6 stîlpi de piatră pe lângă cei 2 prevăzuți, atît pentru soliditate cît și pentru înfrumusețarea arhitecturii. Toate acestea urmau să ducă la realizarea unui edificiu — „de gust și de soliditate, potrivit cu caracterul ce i s-a dat și o construcție bine proporționată cu localitatea și în conformitate cu înfrumusețarea ei“. ⁸²⁾ Totuși neînțelegerile între epitropie și arhitectul restaurator s-au repercutat asupra ritmului de lucru. În mai 1855 biserica nu era încă terminată. După isprăvirea zidăriei și timplăriei a urmat pictarea încredințată lui C. Lecca și Mișu Popp. La 17 iunie acel an epitropia angajase meșteri pentru spălatul și poleitul tîmplei, pentru făcutul jețurilor și a jețului arhieresc. Fuseseră comandate la Constantinopol policandre, sfeșnice, dar lipseau clopotele.⁸³⁾ Abia la Sf. Dumitru 1855 biserica a fost terminată. Se poate spune că restaurarea din 1851—1855 a fost cel mai important episod constructiv privind existența ctitoriei lui Constantin Vodă Brîncoveanu. Așa cum rezultă din materialul documentar, lucrările au transformat radical fațada de vest a bisericii, provocînd totodată unele modificări în interior. Totuși soliditatea construcției brîncovenești a făcut ca trăsăturile de bază ale monumentului să se păstreze în bună măsură intacte. Caracterul hibrid al adaosurilor făcute de arh. Villacrosse pe latura intrării de vest au mutilat edificiul trezind vii dispute din timpul executării lucrărilor și continuate pînă astăzi. Ulysse de Marsilloc scria

76) Arh. St. Buc., *Minist. Inst.* dos. 1823/1852, f. 1.

77) *Ibidem*, f. 3.

78) *Ibidem*, dos. 4464/1956, f. 51.

79) *Ibidem*, f. 86.

80) *Ibidem*, f. 94—94 v.

81) *Ibidem*, f. 147.

82) *Ibidem*, f. 59, 59 v, 72.

83) *Ibidem*, f. 164, 164 v.

că „Sf. Gheorghe Nou se reface prost”,⁸⁴⁾ pe când Gh. Pesacov consemna „biserica Sf. Georgiu care este foarte spațioasă și de un stil dulce. Pictura din antreul bisericii e foarte elegantă și plină de poezie...”⁸⁵⁾ N. Iorga considera că aceste transformări au schimonosit acest „strălucit monument al arhitecturii muntene ajunsă la cea mai deplină, mai sigură și mai armonioasă a ei dezvoltare”.⁸⁶⁾ În zilele noastre pridvorul adăugat la mijlocul sec. al XIX-lea este considerat ca impro-priu.⁸⁷⁾

După marile refaceri datorate lui Villacrosse biserica a dăinuit în forma căpătată la acea perioadă pînă în 1940. Între timp s-au executat numai lucrări de întreținere.⁸⁸⁾ Dar cutremurul din noiembrie 1940 a dărîmat din nou turla ridicată de Villacrosse. Cu această ocazie au fost întreprinse lucrări de restaurare și consolidare sub atenta îndrumare a arh. Horia Teodoru.⁸⁹⁾ Așa cum se prezintă astăzi, ctitoria lui Constantin Vodă Brîncoveanu reclamă urgente și ample lucrări de restaurare. Valoarea monumentului este indiscutabilă. Integrată într-un ansamblu mai cuprinzător biserica Sf. Gheorghe Nou, alături de ansamblul Colțea, Palatul Șuțu, biserica Curtea Veche și Hanul Manuc constituie edificii reprezentative ale orașului vechi, mărturii incontestabile ale priceperii și gustului artistic al celor mai de seamă meșteri români în decursul a patru secole.

Cercetările arheologice și istorice au dovedit așadar că terenul ce înconjoară biserica Sf. Gheorghe Nou a făcut parte din raza tîrgului medieval încă de la jumătatea secolului al XV-lea. Sub zidurile ctitoriei brîncovenesti se păstrează fundațiile a două edificii de cult, unul datînd din sec. al XV-lea, celălalt atribuit lui Dobruș Banul, din prima jumătate a sec. al XVI-lea.⁹⁰⁾ Ctitoria lui Constantin Vodă Brîncoveanu din anii 1705—1706 se prezintă ca un monument trainic zidit din cărămidă bine conservată. Cercetările au stabilit nivelul de călcare a constructorilor atît în interiorul cît și în exteriorul lăcașului precum și principalele faze de reconstrucție. Edificiul înălțat în stilul brîncovenesc a suferit unele modificări dintre care cele mai păgubitoare se datoresc lucrărilor din perioada ce a urmat marelui incendiu din martie 1847. Datele obținute prin săpăturile arheologice precum și prin studiile istorice și arhitectonice permit și reclamă restaurarea științifică a monumentului, ținîndu-se cît mai mult seama de înfățișarea ce i-a fost dată de meșterii domnescului ctitor.

PANAIT I. PANAIT

⁸⁴⁾ N. Iorga, *Istoria Bucureștilor*, Buc., 1929, p. 281.

⁸⁵⁾ Cornelia Papacostea-Danielopolu, *Memorii bucureștene din anii premergători Unirii Principatelor în Materiale de istorie și muzeografie*, IV, 1966, p. 395.

⁸⁶⁾ N. Iorga, *Istoria bisericii românești*, ed. II, vol. II., Buc. 1932, p. 49—50, vezi și p. 237.

⁸⁷⁾ N. Stoicescu, *op. cit.*, p. 163.

⁸⁸⁾ Arh. St. Buc., *Minist. Inst.* dos. 3325/1876, f. 1, 5 s. a.

⁸⁹⁾ Aducem mulțumiri și pe această cale arh. H. Teodoru pentru indicațiile arhitectonice date pe parcursul cercetărilor noastre. Subliniem de asemenea ajutorul neprecupețit primit în timpul cercetărilor din partea P.c. pr. Gh. Didicescu și P. c. pr. Tr. Ghica de la parohia Sf. Gheorghe Nou.

⁹⁰⁾ Panait I. Panait, *Începuturile orașului București în lumina cercetărilor arheologice* în București MIM V, 1968 p. 22

RÉSUMÉ

L'étude reflète les principaux résultats des recherches archéologiques entreprises en 1966, ainsi que les informations qu'on trouve dans les documents des archives, surtout celles concernant les restaurations effectuées après le grand incendie du 23 mars 1847. Les fouilles archéologiques faites dans le cadre de la troisième étape de recherches ont eu comme but d'étudier l'église du temps de Brancovan et les monuments antérieurs situés en cette zone. Tant les fossés extérieurs, que ceux à l'intérieur du monument bâti entre 1705 et 1706, ont prouvé que la fondation du voïvode Constantin Brancovan représente la troisième église sur ce terrain. Les plus vieux éléments indiquent l'existence d'une église qui a été érigée avec des grosses pierres de rivière et des briques vers la moitié du XV-ème siècle. Pendant les premières décades du XVI-ème siècle le ban Dobruș a construit une autre église écroulée au début du XVIII-ème siècle afin de permettre l'érection de la plus imposante des fondations de Brancovan à Bucarest, l'église Sf. Gheorghe Nou. Durant les recherches on a précisé les principales étapes de fonctionnement de cet édifice, l'ampleur des destructions provoquées par l'incendie de 1847, les mesures prises par l'architecte X. Villacrosse pendant les restaurations, etc. On a établi aussi le niveau du sol du XVIII-ème siècle, tant à l'intérieur de l'église, que dans le parc environnant. Le matériel archéologique decouvert comporte des monnaies, des objets de parure trouvés surtout dans les sépulcres de la nécropole des XV—XIX-ème siècles qui entoure l'église, des vases d'argile, des carreaux, des fragments de décoration lithique du monument, des croix en pierre, etc.

Le données obtenues par les recherches archéologiques et celles des archives complètent la documentation nécessaire à la restauration de la fondation voïvodale