

### FIBULE LATÈNE DIN COLECȚIILE MUZEULUI DE ISTORIE A ORAȘULUI BUCUREȘTI

de M. TURCU

Cercetările arheologice întreprinse pe teritoriul orașului București și în împrejurimi<sup>4)</sup> au scos la iveală, între altele, o serie de fibule din epoca Latène, de proveniență geto-dacă.

Asemenea piese de mare interes și certă valoare arheologică au fost descoperite la Butimanu și Tei, așezare a cărei continuitate de viață se constată atât în epoca Latène cât și în perioada următoare, respectiv în secolele III—IV e.n., în cetatea întărită de pe Argeș, de la Popești—Novaci și în așezările sătești de la Cățelu—Nou și Tinganu, datate în secolele II—I î.e.n.

Prin studierea lor — obiecte prețioase de podoabă — fibulele geto-dace, aflate în colecția muzeului nostru, ajută cercetătorii la datarea complexelor arheologice în contextul cărora au fost descoperite; totodată grupul de piese originale, dă posibilitatea publicului să-și completeze cunoștințele asupra culturii materiale a strămoșilor noștri.

Aceste fibule, în general, înfățișează forme comune celei de-a doua epoci a fierului și se pot încadra în următoarele grupe :

Grupa I-a : Fibulele de tip trac — Certosa — cu buton terminal<sup>2)</sup>;

Grupa II-a : Fibulele cu resortul bilateral ;

Grupa III-a : Fibulele de tip Nauheim.<sup>3)</sup>

---

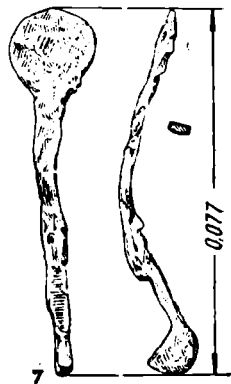
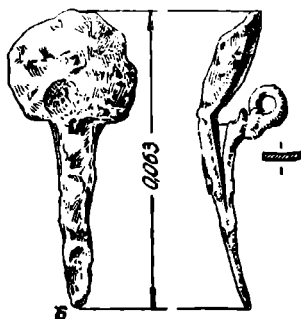
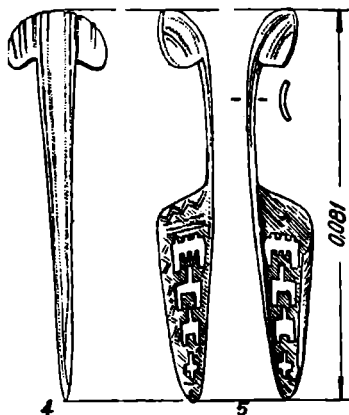
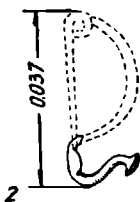
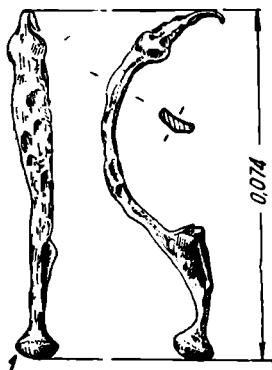
1) Fibule Latène geto-dace s-au descoperit prin cercetările arheologice de la Tei ale lui D. V. Rosetti, din anii 1929—1930, de la Butimanu, raionul Snagov, în cetatea geto-dacă de la Popești-Novaci, cercetată de D. V. Rosetti în anii 1931—1947, precum și în așezările sătești de la Cățelu Nou, în anii de săpături arheologice : 1960—1961, 1963—1964 conduse de V. Leahu, și de la Tinganu, în campaniile de cercetări arheologice ale anilor 1961, 1963—1964, 1966, efectuate de P. Panait și M. Turcu.

2) Fibulele de tip trac — Certosa — poartă denumirea după necropola celebră, boloneză, de la mijlocul epocii fierului, unde au fost descoperite exemplarele cele mai numeroase, frecvent întâlnite atât în fosta provincie Tracia cât și în țara noastră

3) Fibule de tip Nauheim, găsite din abundență în necropola cu acest nume, situată în apropiere de Franckfurt, au fost datate în a doua jumătate a sec. I î.e.n. — sfârșitul Latênului III, pe baza unor monede romane, descoperite în același context.

După materialul din care au fost lucrate, ele sînt în majoritate din fier, iar celelalte din bronz și argint.

Grupa I-a : Fibulă din fier (pl. I, fig. 1) cu lungimea de 7 cm, descoperită în așezarea de la Tei<sup>4)</sup> are : arcul ușor dezvoltat la mijloc, în secțiune semioval, prevăzut la extremitatea piciorului cu un buton și un apendice pentru prins acul (nr. inv. 15.867).



Planșa I — Fibule de tipul trac — Certosa și de tipul Nauhelm

Un exemplar din bronz (pl. I, fig. 2) cu lungimea de 3 cm, găsit la Butimanu<sup>5)</sup>, în apropierea Capitalei, păstrează numai o mică parte

<sup>4)</sup> D. V. Rosetti, *Tombes à incineration du second âge de fer et de l'époque romaine. La station Tei*, în București, Publicațiile muzeului Municipiului, 1935, nr. II, Buc., p. 65, fig. 38. Autorul a descoperit fibula împreună cu un anou și un pandantiv, ambele lucrate din bronz și însoțite de oase calcinate, depuse într-un mormînt de incinerare, databil în Latene.

<sup>5)</sup> Fibula a fost publicată de Dr. Severeanu : *Fibules appartenant aux collections du musée municipal de Bucarest et du dr. Severeanu în București*, *Gazeta muzeului Municipiului București*, 1935, nr. 2, Buc., p. 196, fig. 24.

a piciorului în formă de S, terminat cu un butonaș conic și un apendice-  
(nr. inv. 15.847).

O fibulă tot din bronz (pl. 1 fig. 3), lungă de 4 cm, aflată în așezarea geto-dacă de la Cățelu Nou,<sup>6)</sup> cu resortul unilateral conservat, are însă lipsă partea arcului ce cuprinde piciorul.

Exemplarele descrise prezintă analogii cu cele descoperite în tezaurul de la Huși<sup>7)</sup> datat în sec. III—I î.e.n.<sup>8)</sup> — Latène III, precum și cu fibulele găsite la Tinosul,<sup>9)</sup> Drubeta și Răcari, în fostul județ Dolj,<sup>10)</sup> la care se alătură piesa donată Muzeului Național de Antichități<sup>11)</sup> și cele de la Poiana în nivelul II 1, încadrate de Radu Vulpe în : „fibulele de tip trac care reprezintă o variantă carpato-balcanică de tip Certosa”.<sup>12)</sup>

Tipul de fibule Certosa, foarte răspândit pe teritoriul patriei noastre, a făcut obiectul unor studii, fiind împărțit în mai multe variante.<sup>13)</sup> Cele descrise se încadrează în varianta fibulelor cu piciorul în formă de S, terminat printr-un buton,<sup>14)</sup> putând fi datate, pe baza contextelor în cadrul cărora s-au descoperit, în perioada târzie a culturii geto-dace — Latène III.

Grupa a II-a, reprezentată prin cele mai multe exemplare în colecțiile muzeului, cuprinde fibule cu resortul bilateral datate în perioada Latène III.

Fibulă din fier, (pl. II fig. 1) cu lungimea totală de 5,6 cm, iar lungimea resortului în T de 4,5 cm, este prevăzută cu cîte 12 spirale de fiercare parte a arcului, legate prin coarda ce trece pe sub arc pentru a se înoda deasupra acestuia. Acul lipsește. Obiectul a fost descoperit la Popești Novaci (nr. inv. 14.702).

6) V. Leahu, *Săpăturile arheologice de la Cățelu Nou, Cercetări arheologice în București*, vol. II, p. 61, (fig. 13/1).

7) Dr. Severeanu, *Trésor de Huși; Ornaments et monnaies daces de la région de Huși*, București, *Gazeta muzeului Municipiului*, 1935, nr. 1, p. 22 și 32, pl. 1.

8) *Ibidem*.

9) Rd. și E. Vulpe : *Les fouilles de Tinosul*, Dacia I, (1924) p. 212, fig. 43.

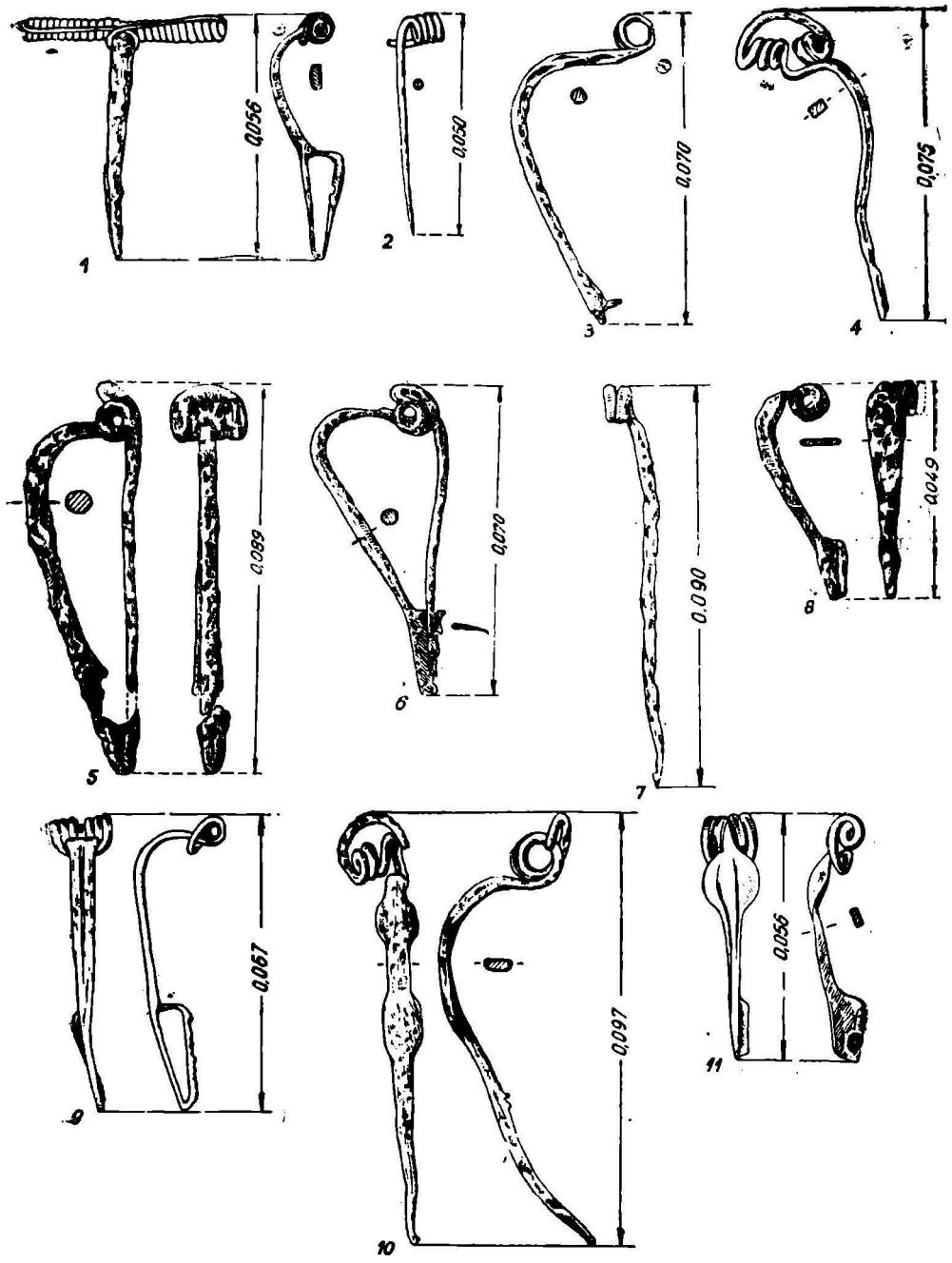
10) D. Berciu, *Arheologia preistorică a Olteniei*, Craiova, 1939, p. 218, fig. 261, 3, p. 210, fig. 261, 4.

11) D. Popescu : *Nouveaux trésors geto-daces en argent*, Dacia, XI—XII, (1945—1947), p. 56, fig. 11/2 și 13.

12) R. Vulpe : *La civilisation Dace à la lumière des fouilles de Poiana*, *Dacia. revue d'archéologie et d'histoire ancienne*, ns. I (1957), p. 149—150, fig. 51.

13) R. Vulpe grupează fibulele de tip Certosa în trei variante (cf. It. Vulpe : *L'âge du fer dans les régions traces de la péninsule Balcanique*, Paris, 1930, p. 59—62) Mikov le împarte în patru, (cf. *Izvestia-Bulletin de l'Institut archéologique bulgare VI*, 1930—1931, p. 171—181) în timp ce D. Berciu le grupează în cinci variante și subvariante precizînd existența a 36 stațiuni arheologice, cu un total de 66 fibule de tip Certosa, dintre care numai 21 au fost găsite în nordul Dunării. (cf. D. Berciu : *Ein Problem aus Frühgeschichte Süd—europas, die trakischen Fibeln*, Balcania VI, Buc., 1943, p. 283—306, I. Nestor analizează aceste variante în strînsă legătură cu localitățile unde tipul de fibulă descris a fost identificat (cf. I. Nestor : *Der Stand der Vorgeschichtsforschung in Rumänien*, Ber. d. röm. germkomm, 1933, p. 158—160.

14) Fibulele de tip trac din colecțiile muzeului, aparțin tipului doi după Radu Vulpe, al treilea după V. Mikov și al cincilea după D. Berciu.



Planșa a II-a — Fibule cu resortul bilateral

Exemplarul următor (pl. III, fig. 1) are lungimea totală de 3,9 cm și aceia a resortului tot de 3,9 cm asemenea precedentului, executat din fier, prezintă arcul strîmbat înspre dreapta, poate din timpul confecționării obiectului; deasupra acestuia se înoadă coarda cu 18 spirale. Obiectul nu se știe unde a fost descoperit (nr. inv. 18287).

O fibulă (Pl. III, fig. 2) asemănătoare ca tip, găsită la Popești Novaci, lungă de 2,7 cm și cu resortul lung de 3,6 cm, diferă de precedentă numai ca dimensiuni și număr de spirale; în cazul de față ele sînt în număr de 20. (nr. inv. 14.699).

Toate cele 3 fibule, descrise, prevăzute cu resortul bilateral în T prezintă analogii cu un exemplar de la Remetea <sup>15)</sup> — Banat.

În așezarea geto-dacă de la Tinganu au fost descoperite două fragmente de fibule din bronz (Pl. II, fig. 2—3); una dintre ele cu lungimea de 5 cm, de tipul cu resortul bilateral, păstrează numai o singură parte din acesta și acul. A doua cu lungimea de 7 cm, are conservat arcul simplu în secțiune rectiliniară și din resort două spirale. Port agrafa este ruptă. Aceasta prezintă analogii cu alte exemplare de la Poiana <sup>16)</sup> și Popești—Novaci <sup>17)</sup>.

O fibulă din fier (Pl. II, fig. 4) cu lungimea de 7,5 cm, provenită dela Popești—Novaci are arcul semicircular ușor înălțat, în secțiune rectangular și resortul prevăzut inițial cu 6 spirale, păstrează numai cinci pe deasupra cărora trece coarda (nr. inv. 14.705).

La Cățelul Nou — București, în așezarea geto-dacă au fost descoperite două fibule <sup>18)</sup> (Pl. II, fig. 5—6) cu lungimea de 8,9 cm și 7 cm. asemenea ca cu ultimul exemplar descris, dar spre deosebire de acestea de la Cățelul—Nou au resortul prevăzut numai cu patru spirale legate prin coardă. O piesă identică a fost întilnită în cercetările arheologice de la Piatra Neamț <sup>19)</sup>.

C. S. Nicolaescu-Plopșor consideră o piesă de la Orlea (colecția Cumpănașu) — asemenea de altfel cu cele de la Cățelul Nou și Popești Novaci — de origine celtică, provenită alături de alte obiecte din fier „din morminte de luptători din epoca Latène geto-celtică“ <sup>20)</sup>.

Un alt exemplar din fier, (pl. III, fig. 3) de la Popești Novaci cu arcul simplu ridicat formînd un fel de unghi, are din resort păstrate numai două spirale (nr. inv. 14.691). Acest tip de fibulă întilnită pe teritoriul țării prin cercetările de la Poiana, <sup>21)</sup> cunoaște o largă răspîndire în Franța și Germania. <sup>22)</sup>

<sup>15)</sup> V. Pîrvan : *Getica*, Buc., 1926, p. 554, fig. 372.

<sup>16)</sup> Rd. și E. Vulpe : *Les fouilles de Poiana*, Dacia III—IV (1927—1932), Buc., p. 326, fig. 106 (4 și 30).

<sup>17)</sup> *Șantierul arheologic Popești*, în *Materiale și cercetări arheologice*, vol. VI, 1959, Buc., p. 318, fig. 13/1.

<sup>18)</sup> V. Leahu, *op. cit.*, p. 61, fig. 39/4 și 39/6 cuprinde fibulele publicate.

<sup>19)</sup> C. Mătase, I. Zamoșteanu și M. Zamoșteanu, *Săpăturile de la Piatra Neamț în Materiale și cercetări arheologice*, vol. VII, 1961, Buc., p. 342, fig. 3/5.

<sup>20)</sup> Dr. C. S. Nicolaescu Plopșor : *Antiquités celtiques en Oltenie*, Dacia XI—XII, (1945—1947), Buc., p. 30, fig. 3

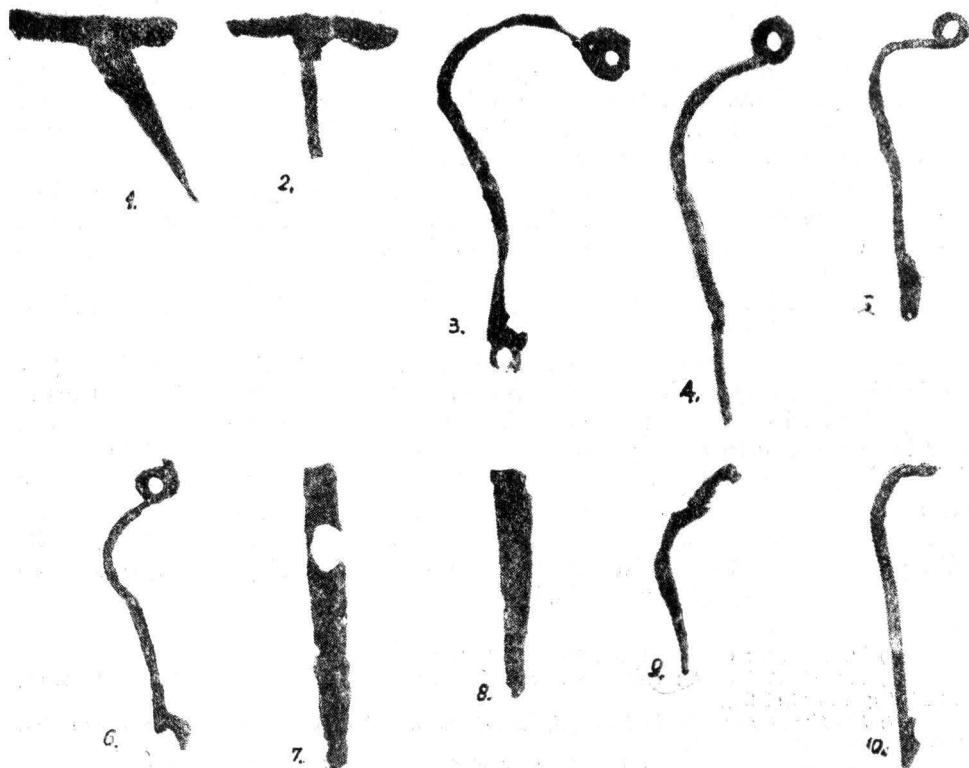
<sup>21)</sup> Rd. și E. Vulpe, *op. cit.*, p. 326, fig. 106 (4 și 30).

<sup>22)</sup> Paul Vouga, *Latène monographie de la station publiée au nom de la commission des fouilles de Latène*, 1923, p. 63, pl. XX, fig. 8.

Categoriei de fibule cu resortul bilateral îi aparțin 3 exemplare din fier (pl. II, fig. 7), (pl. III, fig. 4—5), tot de la Popești Novaci având lungimea de 9 cm, 8 cm și 6,2 cm cu arcurile simple în secțiune rotunde, terminate prin câte două spirale păstrate. (nr. inv. 14.690, 15.875, 14.693).

Două fibule lucrate de asemenea din fier, descoperite la Popești Novaci și Cățelu—Nou<sup>23</sup>), (pl. III, fig. 6 și pl. II fig. 8) cu lungimea de 5,5 cm și 4,9 cm au arcul rectiliniar terminat prin port agrafă și resortul format numai din două spirale păstrate, peste care trece coarda (nr. inv. 14.698).

Confectionată din fier o fibulă (pl. II, fig. 9) cu lungimea de 6,7 cm, cuprinde capul format din șase spirale legate prin coarda ce trece pe sub arcul plat rectiliniar, ornat pe suprafața sa cu un decor foarte puțin vizibil, format din linii paralele și striate. Piciorul este lucrat dintr-o bucată cu arcul (nr. inv. 14.695). Analogii se pot face cu un exemplar descoperit la Poiana.<sup>24</sup>)



Plansa a III-a — Fibule cu resortul bilateral

<sup>23</sup>) V. Leahu, *op. cit.*, p. 61, fig. 39/5.

<sup>24</sup>) Șantierul Poiana, SCIV, an III (1962), p. 206, fig. 25/5 și p. 202. Fibula de la Poiana, spre deosebire de aceia descrisă are port agrafa șanțuită și resortul format numai din patru spirale.

Două arcuri din fier cu lungimea de 4,5 cm și 4 cm, (pl. III fig. 7—8) de formă rectiliniară, se datează după tipul de fibulă careia îi aparțin perioadei Latène III (nr. inv. 14.701, 14.696).

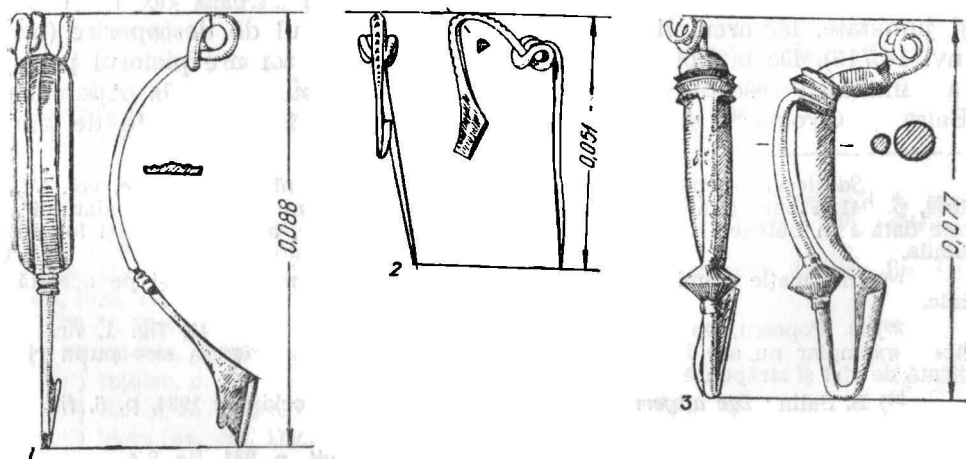
Un alt arc de fibulă, fațetat lung de 4,3 cm (pl. III fig 9.) descoperit la Popești Novaci este confecționat tot din fier. (nr. inv. 14.700).

Lucrat din bronz, arcul unei fibule simplu și rotund lung de 6,5 cm, (pl. III fig. 10) păstrează din port agrafa ușor curbată o mică porțiune. După tipul de fibulă din care face parte și acest arc se încadrează în perioada Latênului târziu (nr. inv. 15.876).

În colecțiile muzeului se află o serie de fibule cu resortul bilateral, care au arcul decorat sau modificat. Cu mici excepții, ele se încadrează în perioada Latênului III, la fel ca cele cu resortul bilateral, dar simplu.

Astfel, un tip de fibulă din fier lung de 9,7 cm, (pl. II, fig. 10) destul de cunoscut în așezările geto-dace din țară, este cel cu arcul semicircular, în secțiune semioval prevăzut cu 2 butoni laterali. Capul păstrează trei spirale, cea de a patra a fost inițial formată de coarda (fragmentară) ce trece pe deasupra capului. Port agrafa și acul lipsesc. O fibulă identică s-a găsit la Poiana<sup>25)</sup>, în Moldova, iar alta există în colecția Muzeului Național de Antichități.<sup>26)</sup> Ambele se datează ca și exemplarul de față, descoperit la Popești Novaci, în perioada Latène II. (nr. inv. 14.697).

O piesă din bronz găsită la Popești Novaci cu lungimea de 5,6 cm, (pl. II, fig. 11) prezintă arcul semicircular, terminat spre cap printr-un disc de care este atașat resortul format din patru spirale, legate



Plansa a IV-a — Fibule de tipul cu resortul bilateral.

<sup>25)</sup> Rd. și E. Vulpe, *op. cit.*, p. 328, fig. 106 (16).

<sup>26)</sup> D. Popescu, *Fibules en bronz de collection du Musée National de Antiquités*, Dacia V—VI (1935—1936), p. 240—241, fig. 1, nr. 4.

prin coarda ce trece pe sub discul ornamentat cu două linii incizate, unite în apropierea piciorului fibulei, formînd în acest fel un unghi ascuțit. (nr. inv. 14.719). O piesă asemănătoare s-a găsit tot la Popești Novaci <sup>27)</sup>.

Un alt exemplar descoperit, de asemenea, la Popești Novaci cu lungimea 8,8 cm (pl. IV, fig. 1) se caracterizează printr-un arc ușor curbat, lucrat dintr-o placă îngustată spre picior, unde capătă o secțiune rectangulară. Piciorul curbat se termină cu port agrafa șanțuită; în partea superioară a acestuia sînt 3 inele răsucite. Decorul format dintr-o nervură longitudinală încadrată de două linii în relief împodobește arcul (nr. inv. 14.715).

Acest tip de fibulă descoperit în țară tot la Popești Novaci, <sup>28)</sup> se află și în colecția Muzeului Național de Antichități <sup>29)</sup>, iar în sudul Rusiei, în Italia, Austria și Boemia este frecvent întîlnit. <sup>30)</sup>

Un alt exemplar lucrat din bronz (pl. IV, fig. 2) lung de 5,1 cm de la Cățelu—Nou <sup>31)</sup> este prevăzut cu un arc convex împărțit în două fațete și decorat pe toată lungimea sa cu creștături. Acest arc, mult curbat și deformat, se isprăvește cu port agrafa destul de largă, avînd un buton terminal, în cazul de față rupt. Resortul cuprinde patru spirale, prinse de coarda ce trece pe sub capul arcului. Fibula prezintă analogii cu exemplare descoperite la Bîtea Doamnei, <sup>32)</sup> Poiana <sup>33)</sup> și Popești Novaci. <sup>34)</sup>

O altă fibulă din bronz (pl. IV, fig. 3) cu lungimea totală de 7,7 cm, are piciorul întors și prins pe arc, aproape de resort, printr-un inel cu capetele neunite. Ornamentul format dintr-o nodozitate — buton discoidal —, este prins deasupra arcului. Resortul păstrează două spirale și jumătate, iar arcul lipsește. Nu se cunoaște locul de descoperire (nr. inv. 14.713). De la Poiana <sup>35)</sup> un exemplar asemănător are piciorul prins la jumătatea resortului simplu fără inel, iar fibulele de la Apahida, Balsa și Gyoma <sup>36)</sup> sînt identice cu aceea descrisă, dar legate de arc

<sup>27)</sup> Șantierul arheologic Popești, în *Materiale și cercetări arheologice*, vol. VI, 1959, p. 341. Fibula găsită între nivelurile 0,70 m și 1,10 m aparținînd „palatului”, este datată în Latène III pe baza a două monede scyphate, aflate în același loc cu fibula.

<sup>28)</sup> Informație primită de la Radu Vulpe, căruia îi mulțumim și pe această cale.

<sup>29)</sup> D. Popescu, *op. cit.*, Dacia V—VI, 1935—1936, p. 240—241, fig. 1, nr. 8. Acest exemplar nu are însă cele 3 inele pe picior, iar port agrafa este puțin ridicată de vîrf și străpunsă.

<sup>30)</sup> Salin : *Die altgermanische Thierornamentik*, Stockholm 1934, p. 6, fig. 7.

<sup>31)</sup> V. Leahu, *op. cit.*, p. 61, fig. 39/3.

<sup>32)</sup> C. Matase, I. Zamoșteanu, M. Zamoșteanu, *op. cit.*, p. 341, fig. 3/4.

<sup>33)</sup> Rd. și E. Vulpe, *op. cit.*, p. 344, fig. 126, 2 p. 326 și 328 fig. 106, 6 și 111, 2.

<sup>34)</sup> Șantierul arheologic Popești în *Materiale și cercetări arheologice*, vol. VI, 1959, p. 314 și 318, fig. 13/2.

<sup>35)</sup> Șantierul Poiana, SCIV, an. III (1952), p. 206, fig. 25/1 și p. 202.

<sup>36)</sup> V. Pîrvan, *op. cit.*, p. 551.



prin mai multe inele. Tipul de fibulă cu nodozități datează din perioada Latène II<sup>37)</sup> și are o largă răspîndire și pe teritoriile Italiei, Austriei, Franței, Germaniei<sup>38)</sup> și al Ungariei.<sup>39)</sup>

Spre deosebire de fibulele dacice prevăzute cu mai multe nodozități, pe arc, cele cu o singură nodozitate de aspect discoidal, cum este cazul celei descrise mai sus, amintesc tipuri vestice pur celtice, care au putut, însă, să se răspîndească și printre geto-daci.<sup>40)</sup>

Grupa a III-a. Fibulele de tip Nauheim, aparțin epocii lui Augustus<sup>41)</sup> și sînt tot atît de bine cunoscute în Dacia ca și în Ungaria și Germania.

Această categorie în colecția de fibule a Muzeului de istorie a orașului București este reprezentat prin 4 exemplare: 2 din argint și 2 din fier, aflate la Popești—Novaci.

Exemplarele din argint (pl. I, fig. 4—5) cu lungimea de 8 cm sînt identice. Astfel, arcul este aplatizat rectiliniar, capul în formă de linguriță are rolul de a proteja resortul, în cazul de față rupt. Pe arc se păstrează un decor format din nervuri, iar piciorul ornamentat cu ajururi este încadrat de cîte două rînduri paralele de mici incizii, care la una dintre fibule se repetă într-un al treilea briu tot de incizii dispuse în zig-zag (nr. inv. 14.728 și 14.729).

Cele două fibule din fier (pl. I, fig. 6—7) au lungimea de 5,5 cm și 7,8 cm. Ele se prezintă la fel cu cele din argint. Una păstrează un mic fragment din resort, iar cealaltă are piciorul răsucit în afară. Port agrafa și acul lipsesc. (nr. inv. 14.692, 14.704).

Fibulele de tip Nauheim descrise, sînt analoage cu piese găsite la Tinosul<sup>42)</sup> (un exemplar din argint) și Poiana<sup>43)</sup> (o piesă tot din argint) în nivelul de cultură Poiana II2 și IV 1—2, aparținînd civilizației geto-dace din secolele II—I î.e.n. — perioada Latène III —<sup>44)</sup>. În tezaurele de la Remetea<sup>45)</sup> și Merii Goala<sup>46)</sup>, din fostul județ Teleorman, ultimul intrat în patrimoniul Muzeului Național de Antichități, se află, de asemenea, fibule de tip Nauheim, întîlnite și în cetățile dacice de la Costești<sup>47)</sup> și Popești Novaci<sup>48)</sup>.

37) J. Déchelette : *Manuel d'archéologie III*, partea a II-a, Paris, 1914, p. 1253, fig. 535—3; exemplarul publicat e descoperit în stațiunea Latène : P. Vouga, *op. cit.*, pl. XX, fig. 12 și fig. 32.

38) Max Ebert : *Reallexikon der Vorgeschichte Herausgegeben, Dritter Band*, Berlin, 1925, Tafel 106/e Fibel A ; Europa, p. 296.

39) V. Pîrvan, *op. cit.*, p. 556.

40) *Ibidem*, p. 551.

41) *Ibidem*, p. 554.

42) Rd. și E. Vulpe, *op. cit.*, Dacia I (1924), p. 111—114, fig. 43.

43) *Idem*, *op. cit.*, Dacia III—IV (1927—1929), p. 326, fig. 106, 15, 16, 17.

44) Rd. Vulpe, *op. cit.*, Dacia I n.s. (1957), p. 146 și 150, fig. 5/2—3.

45) V. Pîrvan, *op. cit.*, p. 554, fig. 372.

46) D. Popescu, *Objets de parure geto-daces en argent*. Dacia VI—VII (1937—1940), p. 185—186, fig. 3/2—3 și p. 188, fig. 6.

47) *Ibidem*, p. 191.

48) Șantierul Popești în *Materiale și cercetări arheologice*, vol. VI, fig. 21, 2

Déchlette exemplifică tipul de fibulă Nauheim prin piese de bronz, argint și aur, descoperite la Stradonitz și într-o serie de localități din Franța : Châlon, Besançon, precum și în munții Beuvray, tuturor dându-le aceeași încadrare — Latène III <sup>49)</sup>

★

Vestigii arheologice importante, fibulele Latène din colecția muzeului, ajută la determinarea contextelor arheologice în cadrul cărora au fost descoperite, dovedind, în același timp, stadiul de dezvoltare al societății geto-dace.

#### R É S U M É

Sur le territoire et dans les environs de la ville de Bucarest une série de fouilles archéologiques ont mené à la découverte de fibules datant de l'époque Latène et de provenance géto-dacique.

On a trouvé de telles pièces à Butimanu, Tei, Cățelu Nou, Tinganu et Poștești Novaci. Ces objets, en fer, bronze et argent, présentent des formes communes à celle de la deuxième époque du fer, pouvant être groupés de la sorte : fibules de type thrace-Certoza, avec le ressort bilatéral et de type Nauheim. Présentant des analogies avec d'autres exemplaires découverts dans des habitats géto-daciques du pays ainsi que dans différents habitats Latène situés dans la plaine de Panonie, en France, en Italie et en Allemagne, les fibules décrites peuvent s'encadrer dans les périodes Latène II et III.

---

<sup>49)</sup> Déchlette, op. cit., p 1254, fig. 537/7