

ȘTIRI DESPRE „HANUL GALBEN“ DIN MAHALAUA FILANTROPIEI

de GEORGE POTRA

Marea majoritate a vechilor hanuri nu mai există astăzi. Au dispărut încă din a doua jumătate a secolului trecut. Unele au fost dărâmate din cauză că deveniseră cu totul insalubre, altele pentru că stăteau în calea noilor lucrări de aliniere, iar foarte puținele care au mai rămas, și nu dintre cele mari și vestite, au fost atât de mult modificate încât nu-ți mai pot spune nimic din ceea ce au fost și nici din agitata viață neguțăto-rească ce se ducea între groasele ziduri și curțile destul de întinse ce aveau.

Printre cele rămase, ca o mărturie al unui trecut de mult apus, se numără și *Hanul Galben* care însă și acesta nu mai servește de mult scopului pentru care a fost construit.

Hanul Galben se află la întretăierea Bulevardului Banu Manta cu strada Dr. Felix. E o clădire încă solidă, are parter, și în partea de mijloc un fel de etaj mansardat. Vechimea lui se cunoaște și prin faptul că nivelul străzilor vecine e mult mai ridicat ca altădată, caldarîmul lor ajungînd azi pînă aproape de marginea de jos a ferestrelor.

Și acum dacă ne întorcem cu o sută și ceva de ani în urmă vom vedea cînd a fost clădit și de cine anume.

În partea cea mai de nord a orașului, de o parte și de alta a Barierei Mogoșoiaia adică Piața Victoriei de azi, era mai mult sat decît oraș; casele erau rare și cu aspect rural, iar multe din terenurile înconjurătoare erau locuri de agricultură sau grădini.

Din Bariera Mogoșoaiiei porneau cîteva drumuri mai importante: unul, trecînd prin Bariera Herăstrăului și Bariera Nouă, ajungea la Bariera Tîrgului de Afară acolo unde se termina Podul Tîrgului de Afară (Calea Moșilor) și începea Drumul Focșanilor (Șoseaua Colentina); un alt drum era acela care ducea la Herăstrău, numit mai tîrziu Șoseaua Jianu; cel mai drept însă și foarte frumos era Șoseaua Kiselef avînd deoparte și de alta minunate allei și ronduri de flori unde protipendada orașului se ducea la plimbare. În stînga Șoselei Kiselef era un drum nepavat, foarte prăfos în timpul verii și cu noroaie mari toamna și primăvara. Aceasta era ulița Spi-

talului numită așa după spitalul „Iubirea de oameni” sau „Filantropia”, nu de mult clădit la acea dată.

Din planul orașului București litografiat de maiorul Rudolf Artur Borroczyn în 1852, la cererea domnitorului Barbu Știrbei, se poate vedea o uliță în spatele spitalului Filantropia ce corespunde actualei străzi Dr. Felix, care însă nu avea un nume oficial pe acea vreme. În afară de câteva căsuțe la linia uliței, tot terenul imens cuprins între Bulevardul N. Titulescu (fost Șoseaua Basarabilor), str. Dr. Felix și Bulevardul Banu Manta (fost Șoseaua Grozăvești) era în cea mai mare parte proprietatea clucerului Preda și era acoperit cu grădini de zarzavaturi, livezi de pomi și în special cu vie. Dar viile în această parte a orașului, de altfel ca și în celelalte părți, se țineau lanț și se continuau cu celelalte și mai întinse ale lui Ivancea Gherase, Dinu Precupețu și Iancu Ștemar. Pe unde e localul primăriei raionului Grivița Roșie, Cimitirul Evreesc și tot cartierul Filantropiei până departe erau numai vie. Pe locul unde este Piața Filantropiei zisă și Piața 1 Mai se afla o ghețarie imensă cu blocuri de gheață naturală, în greutate totală de milioane de kilograme. Puțin mai în centru, și tot pe partea dreaptă, se afla Cimitirul Protestant (Luteran) care a fost desființat acum 50—60 ani în urmă.

Având imaginea locurilor și ulițelor înconjurătoare, ne dăm seama că terenul proprietatea, poate prin cumpărare, a clucerului Preda era foarte bine plasat. Ca o consecință a acestui fapt, clucerul Preda și-a construit un han destul de mărieșor, situat la o răscruce importantă care făcea legătura cu marele drum al Tîrgoviștii, pe unde se perindau zi și noapte țaranii care veneau să-și vîndă produsele la oraș. Unii dintre aceștia, atît la ducere cît și la întoarcere poposeau la han, iar după ce-și vîndeau marfa mai lăsau cîtiva lei și hangului pentru mîncarea și băutura ce-o consumau.

Hanul Galben numit așa dintru început, fiindcă era spoit cu culoare galbenă, a fost în proprietatea clucerului Preda. După moartea sa, moștenitorii lui voind să se împartă averea rămasă, au scos hanul în vînzare. Acest lucru l-au făcut cunoscut doritorilor și prin anunțare la ziar în care printru multe informații foarte interesante găsim că proprietarul era clucerul Preda Săulescu.

Din ziarul „Vestitorul Românesc”¹, pe anul 1850, aflăm că „hanul cel galben de la capu[1] Podului Mogoșoaie, afară din barieră, ce se învecinește cu spitalu[1] Filantropii” are patru încăperi, două camere și o cuhnie (bucătărie) la etaj, iar în partea de jos cinci încăperi, o cîrciumă cu pivniță boltită, de zid, în care pot intra 18 buții de vin. În curtea destul de întinsă se afla un grajd mare în care pot intra zece perechi de telegari; două șoproane mari cu uși ferecate în care au loc patru trăsuri. În afară de asta, în spatele curții se afla o cărbunărie, o vîrzărie mare, o grădină într-o întindere însemnată, fînețe de șase care și o vie de 13 pogoane cu haracii ei și cu cramă cu tot edecul.

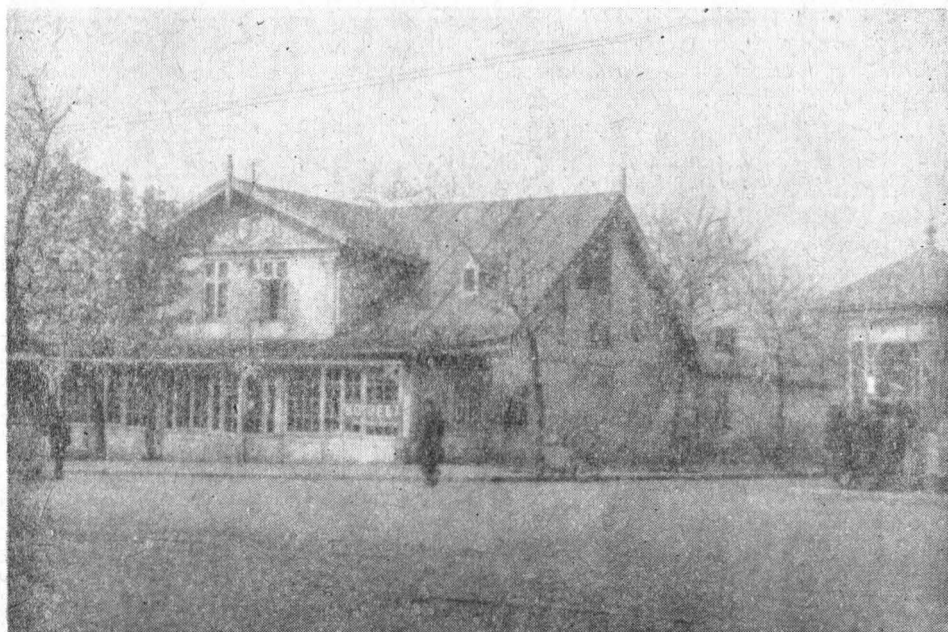
„Doritorii ce vor pofti ca să cumpere acest acaret, se vor înțelege cu pomeniții moștenitori” ai răposatului clucer Preda Săulescu.

Nu am putut afla cine a cumpărat hanul și cu cît, și nici dacă via a fost vîndută separat de han. E sigur însă că Hanul Galben se afla, pe la 1870, în proprietatea unui oarecare Cristea, iar de la acesta, prin cumpărare sau danie, a intrat în stăpînirea bisericii sf. Vineri-Nouă, actualmente dără-

¹) „Vestitorul Românesc” XIV (1850), nr. 63, p. 252.

mată, ce se afla pînă acum vreo 30 de ani pe Calea Griviței pe locul unde e azi clădirea Gării de Nord ce servește de mesagerie.

În 1890, epitropia zisei biserici anunța¹ că ține licitație publică pentru închirierea hanului pe termen de trei ani. Hanul e anunțat că se află în suburbia Cișmeaua Mavrogheni, pe strada Filantropiei, fiindcă aceasta era cea mai cunoscută. În ceea ce privește hanul, anunțul arată că el se compune din cîrciumă cu pivniță mare, șase camere, dependințe, brutărie, rotărie, curte spațioasă și grajd mare de zid. Nu se mai amintește nimic de



Hanul Galben de la întretăierea bul. Banu Manta cu str. Dr. Felix (vedere din 1930).

vărzărie, fînețe și vie. Poate că acest teren fusese parcellat de mult și se făcuseră pe el străzi și nenumărate case, un adevărat cartier.

Cît timp a fost în stăpînirea bisericii sf. Vinerei-Nouă, și cine au fost chiriașii, iarăși nu știm. În orice caz, pe la începutul acestui secol, Hanul Galben era un local foarte cunoscut de prefectura poliției, pentru că în el puteai întîlni pungăși la fiecare oră din zi și din noapte, în special borfași și hoți de păsări. Cînd prefectura sau comisariatele primeau reclamații pentru astfel de furturi, privirile și cercetările agenților de siguranță se îndreptau în primul rînd spre Hanul Galben.

Într-un reportaj de ziar¹ publicat în 1904, în legătură cu viața acestui han și a împrejurimilor se spune următoarele :

„Pe Șoseaua Filantropiei, după ce ne-am depărtat de Piața Victoriei cu cîteva sute de pași, viața bucureșteană dispare cu desăvîrșire din jurul nostru.

¹) „Monitorul comunal al Primăriei București” (XV (1890), nr. 30, p. 385.

²) Hanul Galben în „Adevărul de dimineată” I (1904), nr. 33, p. 1.

Pe trotuare întâlним femei desculțe, nepieptănate, îmbrăcate murdar, bărbați cu fețele negre, uscate, înăsprite de mizerie, tineri fără gulere și chiar fără cămăși, copii în zdrențe sau goi. Populația e alcătuită din hamali, căruțași, salahori, cerșetori, olteni-precupeți, spălătorese, proxenete, vânzătoare de flori, lăptărese, vrăjitoare, cerșetoare, chivuțe etc.

Case mici, strâmte, pereți dărăpinați de ploaie, fațade pline de noroiul împroșcat din stradă, curți vaste și pline cu gunoaie iar pe alocurea mici livezi de pomi roditori.

La răspîntia unde se întâlnește Șoseaua Filantropiei cu strada Grozăvești, este un han mare cu pereți galbeni. Lumea s-a deprins să-l numească Hanul Galben. E o clădire joasă cu un acoperămint de tablă roșie închisă, prelungit cu o strășină largă ce întunecă fațada și-i dă astfel o înfățișare misterioasă.

În mijlocul acoperișului se ridică o mansardă luminoasă, înaltă și curată care face ca partea de jos a clădirii să apară mult mai lugubră de cît e în realitate. Astfel Hanul Galben atrage privirile, oprește pe trecător, fascinează, asemeni ochilor enigmatice și întunecați ai păsărilor de pradă.

Am recunoscut că pungașii nu puteau alege un mai potrivit loc de întîlnire."

În lăuntru hanului se afla băcănie, cîrciumă și cafenea iar în curte era o fîntînă cu cumpănă și un mic maidan unde căruțașii și camionarii își lăsau vehiculele în așteptarea clienților.

Mahalaua din jurul Hanului Galben, numită și „Mahalaua Dracului“, cuprinzătoare de atîtea variate categorii de locuitori, promiscuitate, mizerie și zgomot, a fost un motiv de inspirație în arta plastică. Nu vom pomeni decît un singur caz.

Marele pictor Ștefan Luchian, între 1907—1909, a locuit pe strada Filantropiei nr. 24 (actualmente Bulvardul 1 Mai 34), peste drum de Hanul Galben. Fiind în imediata apropiere a atîtor tipuri caracteristice nu rămîine străin de ele și pe cele care i se par mai sugestive și mai interesante le pune pe hîrtie sau pe pînză, imortalizîndu-le prin marele său talent.

În „Mahalaua Dracului“, Ștefan Luchian a început să picteze încă din 1898, înainte de a se muta în ea. Dintre lucrările pictate sau inspirate din această mahala nu trebuie să uităm figura blajinului și truditului cărbunar, țigăncile, cocioabele, autoportretul *Un zugrav*, compoziția *Cheful*, cele mai strălucitoare din *Anemonele sale* (1908), precum și portretele lui *Moș Nicolae* și *Alecu Literatu*. De asemenea, dintre priveliști, aparțin acestui cartier, minunatul ulei în tonalități mov *Mahalaua Dracului*, înfățișînd o seamă de case cu cîte un etaj și scări, destul de înghesuite și oropsite, pastelul *Ghereta din Filantropia*, o măestrită lucrare cu atmosferă de iarnă, *Casele bătrînești* cu stîlpii aceia rotunzi ca niște coloane și cu pridvorul acoperit cu stuf, acuarela *Puțul din strada Clucerului*, cu chițimiile din lemn și paiantă străjuite de doi copaci aplecați și între care se află puțul cu roată, iarăși o remarcabilă lucrare tipică pentru viața periferiilor bucu-reștene de atunci.¹⁾

Cartierul din jurul Hanului Galben, adică Mahalaua Dracului, avea o reputație cît se poate de proastă acum vreo 70 de ani, fiind populată de

¹⁾ Petru Comarnescu, Ștefan Luchian, București, 1957, Editura de stat pentru Literatură și Artă, p. 62—63.

borfași care atacau și jefuiau noaptea trecătorii, profitând de faptul că străzile din împrejurimi nu erau luminate.

În han o serie de pungăși și trișori de cărți de joc, ațineau calea țăranilor și-i ademeneau să joace, luându-le de multe ori toți banii ce-i aveau din vânzarea diferitelor mărfuri.

Mulți dintre nenorociții aceștia se întorceau acasă și fără bani și fără marfă, iar în cazuri mai rare, chiar fără caii de la căruțe ce repede erau vânduți prin diferite mahallale ale orașului de răufăcători ce roiau în jurul hanului de tristă amintire.

Iată deci, în câteva cuvinte, viața unui han bucureștean din care n-a mai rămas decât clădirea necuvântătoare. Mulți trec prin fața ei, dar prea puțin îi știu trecutul.

